

# GOVERNO DO ESTADO DO ACRE

**JORGE VIANA**

Governador

**ARNÓBIO MARQUES DE ALMEIDA JÚNIOR**

Vice - Governador

**GILBERTO SIQUEIRA**

Secretário de Estado de Planejamento e  
Desenvolvimento Econômico Sustentável

**MARCUS ALEXANDRE MÉDICI AGUIAR**

Secretário Executivo - SEPLANDS

**CLAUDIA LIMA SALDANHA**

Gerente de Estudos e Pesquisas  
Aplicadas à Gestão - SEPLANDS

## **EQUIPE TÉCNICA**

Adilene Souza da Silva  
Almira Cruz Maia  
Ana Maria de Holanda Bezerra  
Arlene de Nazaré Souza da Silva  
Cleuma da Mota Ferreira  
Roney Wellington da S. Caldera  
Shirley Brana Vilela

## **GRUPO DE APOIO**

Ana Margarida F. de Souza  
Doris Lago dos Reis  
Eloisa dos Santos Marques  
Jucilene Lima da Silva  
Silvana Paes dos Santos  
Raimunda Ferreira da Silva  
Sebastião Renato Lopes  
Oscar Guimarães Vareda  
Aluildo Conceição  
Valderei de Souza Barroso  
Gessé Moura Abreu

## **Secretaria de Estado de Planejamento e Desenvolvimento Econômico Sustentável – SEPLANDS**

Gerência de Estudos e Pesquisas Aplicadas à Gestão – GEPAG  
Avenida Getúlio Vargas, Palácio das Secretarias nº 232 – Centro  
CEP: 69900-150 Rio Branco - Acre  
Fone: (68) 3224-3727 FAX: (68) 3224-4535  
E-mail: [pesquisa.seplands@ac.gov.br](mailto:pesquisa.seplands@ac.gov.br)

# Apresentação

O Governo do Estado do Acre, através da Secretaria de Estado de Planejamento e Desenvolvimento Econômico Sustentável – SEPLANDS/ Gerência de Estudos e Pesquisas, disponibiliza à sociedade o “anúário de bolso” Acre em Números 2006.

Desde 1999, ano da primeira edição da série, o Governo do Estado reúne esforços no sentido de produzir e divulgar informações que retratem a realidade sócio-econômica do Estado e que possam auxiliar nas tomadas de decisões dos setores público e privado.

A publicação apresenta tabelas atualizadas com informações ambientais, demográficas, sociais, econômicas, de infra-estrutura, culturais e políticas, que permitem aos usuários melhor compreensão sobre o atual estágio de desenvolvimento do Acre.

Agradecemos a todos que colaboraram para tornar este trabalho possível, aguardando sugestões e críticas para aperfeiçoamento das próximas edições.



# Breve Histórico do Acre

A ocupação do Estado do Acre inicia-se por volta de 1878, com a chegada de brasileiros, a maioria nordestinos, numa área ainda indefinida quanto aos limites com a Bolívia e o Peru, visando a exploração econômica da borracha. Os brasileiros criam na prática um território independente e exigem sua anexação ao Brasil. Devido a riqueza gerada pelo o comércio da borracha, em 1899, a Bolívia ocupa a área, começa a recolher impostos e funda Puerto Alonso (hoje Porto Acre) na tentativa de assegurar o domínio das terras, na época, com o reconhecimento do governo brasileiro.

Os brasileiros se revoltam, e os conflitos só terminam com a assinatura do Tratado de Petrópolis, em 17/11/1903. Pelo tratado, o Brasil recebe a posse definitiva da região em troca de áreas no Mato Grosso, do pagamento de 2 milhões de libras esterlinas e do compromisso de construir a estrada de ferro Madeira-Mamoré. Integrado ao Brasil como território, o Acre é subdividido em Alto Acre, Alto Purus e Alto Juruá, este último desmembrado em 1912 para formar o Alto Tarauacá. Unificado em 1920, elege representantes para o Congresso Nacional, a partir de 1934. Em 15/06/1962, o presidente João Goulart sanciona lei que eleva o território à categoria de Estado.



# Sumário

## **CARACTERIZAÇÃO DEMOGRÁFICA E TERRITORIAL 13**

Divisão Territorial

Demografia

Meio Ambiente

## **DESENVOLVIMENTO HUMANO E SOCIAL 39**

Trabalho e Rendimento

Saúde

Educação

Social

Domicílios

## **INFRA – ESTRUTURA 71**

Energia

Comunicação

Transporte

## **ECONOMIA 91**

Produto Interno Bruto

Comércio, Indústria e Serviços

Estabelecimentos Bancários

Extratativismo Vegetal

Agropecuária

Orçamento Familiar

## **FINANÇAS PÚBLICAS E INVESTIMENTOS 135**

Finanças Públicas

Investimentos e Financiamentos

## **CULTURA 153**

Cultura e Turismo

Datas Festivas

## **POLÍTICA 161**

Movimento Eleitoral e Eleitores





## Localização Geográfica e Interligações Oceânicas







# CARACTERIZAÇÃO DEMOGRÁFICA E TERRITORIAL



# CARACTERIZAÇÃO DEMOGRÁFICA E TERRITORIAL

---

## DIVISÃO TERRITORIAL

---

- Tabela 01 - Divisão territorial por mesorregiões, regionais e municípios
- Mapa 01 - Mapa político do Acre com nova divisão da linha Cunha Gomes
- Tabela 02 - Área territorial dos municípios e do Estado
- 

## DEMOGRAFIA

---

- Tabela 03 - Evolução da população e das taxas de urbanização e crescimento da população
- Tabela 04 - População e densidade demográfica por município
- Tabela 05 - População residente por município e localização
- Tabela 06 - Indicadores demográficos
- Tabela 07 - População ribeirinha por município
- Tabela 08 - População indígena do Estado
- 

## MEIO AMBIENTE

---

- Tabela 09 - Áreas naturais protegidas no Estado
- Mapa 02 - Mapa das áreas naturais protegidas
- Tabela 10 - Solos
- Tabela 11 - Vegetação
- Tabela 12 - Extensão das redes hidrográficas
- Tabela 13 - Bacias e dimensões da rede de drenagem
- Tabela 14 - Tipologias climáticas do Estado
- Tabela 15 - Incremento e taxa média anual do desmatamento no Acre e na Amazônia
- Gráfico 01 - Incremento e taxa média anual do desmatamento no Acre e na Amazônia
- Tabela 16 - Fuso horário

## DIVISÃO TERRITORIAL

Tabela 01 - Divisão territorial por mesorregiões, regionais e municípios

Mesorregiões e regionais	Municípios
<b>Mesorregião Vale do Acre</b>	
Regional Purus	Manoel Urbano
	Santa Rosa do Purus
	Sena Madureira
Regional Baixo Acre	Acrelândia
	Bujari
	Capixaba
	Plácido de Castro
	Porto Acre
	Senador Guiomard
Regional Alto Acre	Rio Branco
	Assis Brasil
	Brasiléia
	Epitaciolândia
Xapuri	
<b>Mesorregião Vale do Juruá</b>	
Regional Juruá	Cruzeiro do Sul
	Mâncio Lima
	Marechal Thaumaturgo
	Porto Walter
Rodrigues Alves	
Regional Tarauacá-Envira	Feijó
	Jordão
	Tarauacá

Fonte: Instituto Brasileiro de Geografia e Estatística - IBGE.



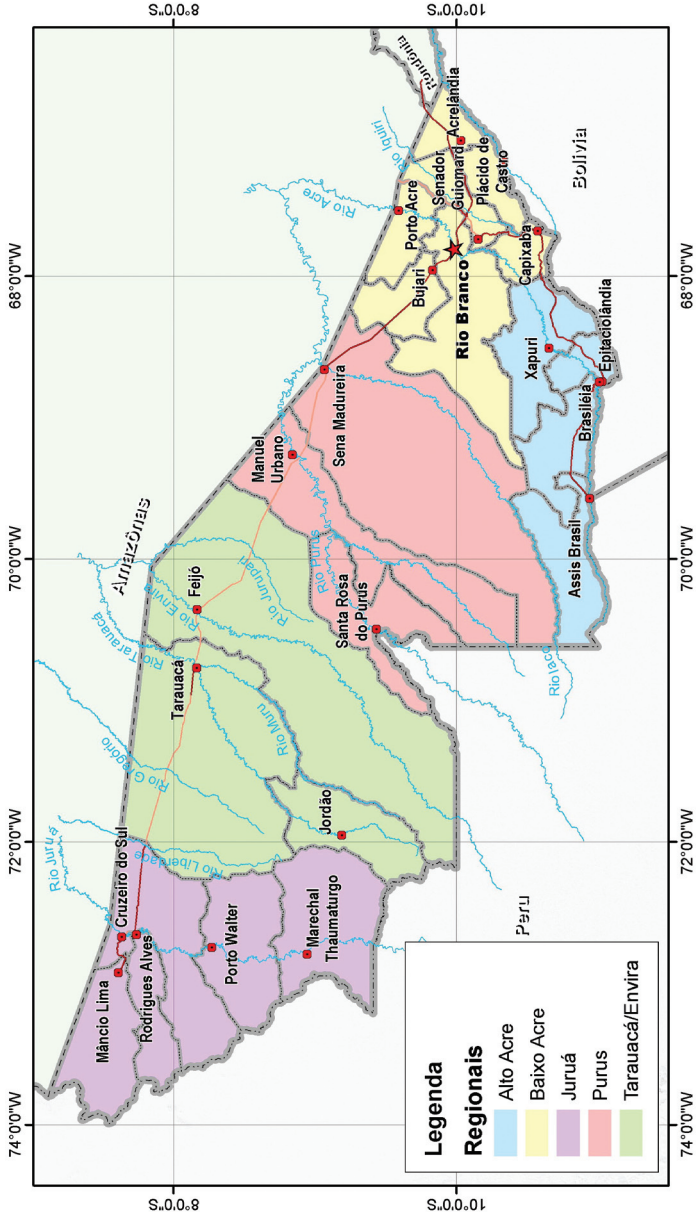


Tabela 02 - Área territorial dos municípios e do Estado - 2006

Estado/ Município	Área (Km <sup>2</sup> )		Variação	
	1999	2004	Km	%
<b>Acre</b>	<b>152.582</b>	<b>164.220</b>	<b>11.638</b>	<b>7,6</b>
Acrelândia	1.575	1.814	239	15,2
Assis Brasil	2.876	4.977	2.101	73,1
Brasiléia	4.336	3.918	-418	-9,6
Bujari	3.468	3.037	-431	-12,4
Capixaba	1.713	1.696	-17	-1
Cruzeiro do Sul	7.925	8.816	891	11,2
Epitaciolândia	1.659	1.655	-4	-0,2
Feijó	24.202	27.964	3.762	15,5
Jordão	5.429	5.361	-68	-1,3
Mâncio Lima	4.672	5.502	830	17,8
Manoel Urbano	9.387	10.635	1.248	13,3
Marechal Thaumaturgo	7.744	8.190	446	5,8
Plácido de Castro	2.047	1.945	-102	-5
Porto Acre	2.985	2.609	-376	-12,6
Porto Walter	6.136	6.453	317	5,2
Rio Branco	9.223	8.831	-392	-4,3
Rodrigues Alves	3.305	3.078	-227	-6,9
Santa Rosa do Purus	5.981	6.140	159	2,7
Sena Madureira	25.278	23.732	-1.546	-6,1
Senador Guiomard	1.837	2.321	484	26,3
Tarauacá	15.553	20.199	4.646	29,9
Xapuri	5.251	5.347	96	1,8

Fonte: ITERACRE, 2006

Nota: Em 2004, a área do Estado do Acre foi ampliada em aproximadamente 1.200.000 hectares, resultante de um litígio com Estado do Amazonas. No mesmo período, houve redefinição dos limites intermunicipais.



## DEMOGRAFIA

Tabela 03 - Evolução da população e das taxas de urbanização e crescimento da população

(continua)

Ano	Habitantes por sexo			Taxa média geométrica de crescimento (%)
	Total	Homens	Mulheres	
1940	79.768	44.079	35.689	-
1950	114.755	-	-	-
1960	158.852	84.208	74.644	-
1970	215.299	112.199	103.100	-
1980	301.276	155.119	146.157	-
1991	417.718	211.574	206.144	2,51
1996	483.593	244.449	239.144	3,20
2000	557.526	280.983	276.543	2,92
2001	574.355	-	-	2,86
2002	586.942	-	-	2,81
2003	600.595	-	-	2,76
2004	630.328	-	-	2,69
2005	669.736	-	-	2,62
2006	686.652	-	-	2,54

Tabela 03 - Evolução da população e das taxas de urbanização e crescimento da população

(conclusão)

Ano	Habitantes por localização			Taxa de urbanização (%)
	Total	Urbana	Rural	
1940	79.768	14.138	65.630	17,72
1950	114.755	21.272	93.483	18,54
1960	158.852	33.534	125.318	21,11
1970	215.299	59.439	155.860	27,61
1980	301.276	131.930	169.346	43,79
1991	417.718	258.520	159.198	61,89
1996	483.593	315.257	168.271	65,19
2000	557.526	370.267	187.259	66,41
2001	574.355	-	-	-
2002	586.942	-	-	-
2003	600.595	-	-	-
2004	630.328	-	-	-
2005	669.736	-	-	-
2006	686.652	-	-	-

Fonte: IBGE/ Censo Demográfico, Contagem Populacional e Estimativas Populacionais

Tabela 04 - População e densidade demográfica por município

Estado/Município	Habitantes		Densidade Demográfica (Hab/ Km <sup>2</sup> )	
	2005	2006	2005	2006
<b>Acre</b>	<b>669.736</b>	<b>686.652</b>	<b>4,08</b>	<b>4,18</b>
Acrelândia	11.451	11.786	6,31	6,50
Assis Brasil	5.063	5.153	1,02	1,04
Brasiléia	17.721	18.056	4,52	4,61
Bujari	8.423	8.751	2,77	2,88
Capixaba	7.067	7.403	4,17	4,36
Cruzeiro do Sul	84.335	86.725	9,57	9,84
Epitaciolândia	13.782	14.193	8,33	8,58
Feijó	38.241	39.365	1,37	1,41
Jordão	4.633	4.662	0,86	0,87
Mâncio Lima	12.747	13.116	2,32	2,38
Manoel Urbano	7.636	7.843	0,72	0,74
Marechal Thaumaturgo	8.455	8.482	1,03	1,04
Plácido de Castro	16.691	17.014	8,58	8,75
Porto Acre	12.085	12.335	4,63	4,73
Porto Walter	4.962	4.851	0,77	0,75
Rio Branco	305.731	314.127	34,62	35,57
Rodrigues Alves	9.796	9.989	3,18	3,25
Santa Rosa do Purus	3.395	3.583	0,55	0,58
Sena Madureira	32.989	33.614	1,39	1,42
Senador Guiomard	20.505	21.000	8,83	9,05
Tarauacá	30.335	30.711	1,50	1,52
Xapuri	13.693	13.893	2,56	2,60

Fonte: IBGE/Censo Demográfico 2000 e Estimativas da População

Tabela 05 - População residente por município e localização - 2000

Municípios	População por localização		
	Total	Urbana	Rural
<b>Acre</b>	<b>557.526</b>	<b>370.267</b>	<b>187.259</b>
Acrelândia	7.935	3.506	4.429
Assis Brasil	3.490	2.151	1.339
Brasiléia	17.013	9.026	7.987
Bujari	5.826	1.628	4.198
Capixaba	5.206	1.521	3.685
Cruzeiro do Sul	67.441	38.971	28.470
Epitaciolândia	11.028	7.404	3.624
Feijó	26.722	11.240	15.482
Jordão	4.454	863	3.591
Mâncio Lima	11.095	5.794	5.301
Manoel Urbano	6.374	3.281	3.093
Marechal Thaumaturgo	8.295	985	7.310
Plácido de Castro	15.172	6.979	8.193
Porto Acre	11.418	1.293	10.125
Porto Walter	5.485	1.441	4.044
Rio Branco	253.059	226.298	26.761
Rodrigues Alves	8.093	2.632	5.461
Santa Rosa do Purus	2.246	518	1.728
Sena Madureira	29.420	16.155	13.265
Senador Guiomard	19.761	8.640	11.121
Tarauacá	26.037	13.946	12.091
Xapuri	11.956	5.995	5.961

Fonte: IBGE - Censo Demográfico 2000

## Tabela 06 - Indicadores demográficos

Indicadores Demográficos	2000	2001	2002	2003	2004
<b>Esperança de vida ao nascer<sup>1</sup></b>					
Masculino	66,8	67,2	67,4	67,7	68,0
Feminino	71,8	72,2	72,5	72,8	73,2
Total	69,3	69,6	69,9	70,2	70,5
<b>Esperança de vida aos 60 anos<sup>2</sup></b>					
Masculino	20,2	20,3	20,4	20,4	20,4
Feminino	20,9	21,0	21,1	21,2	21,3
Total	20,5	20,6	20,7	20,8	20,9
<b>Razão da Dependência<sup>3</sup></b>					
Jovens	69,7	62,0	67,1	66,0	63,6
Idosos	9,8	9,7	9,8	9,8	9,8
Total	79,5	71,8	76,8	75,8	73,5
<b>Razão dos Sexos<sup>4</sup></b>					
	101,6	101,6	104,4	104,2	101,0

(1) - Nº médio de anos de vida esperados para um recém-nascido, mantido o padrão de mortalidade. Fonte: IBGE/Projeções Demográficas Preliminares; Ministério da Saúde/Datasus.

(2) - Nº médio de anos de vida esperados para uma pessoa ao completar 60 anos de idade, mantido o padrão de mortalidade. Fonte: IBGE/Projeções Demográficas Preliminares; Ministério da Saúde/Datasus.

(3) - Razão entre o segmento etário da população definido como economicamente dependente (menores de 15 anos de idade e os de 65 anos e mais de idade) e o segmento etário potencialmente produtivo (15 a 64 anos de idade). Fonte: IBGE/ Censo (2000); PNAD (2001) e Estimativas Demográficas (2002 a 2004); Ministério da Saúde/Datasus.

(4) - Nº de homens para cada grupo de 100 mulheres. Fonte: IBGE/ Censo Demográfico e projeções e estimativas demográficas; Ministério da Saúde/Datasus.

Tabela 07 - População ribeirinha por município - 2006

(continua)

Município	Rio/Igarapé	Nº de localidades	Nº de casas	População
<b>Acre</b>	-	<b>769</b>	<b>21.244</b>	<b>85.385</b>
Acrelândia	Rio Abunã	11	512	1.427
Assis Brasil	Rio Acre	7	179	692
Brasiléia	Rio Acre	10	362	1.060
Bujari	Rio Antimari	8	229	614
	Riozinho do Andirá	1	53	169
Capixaba	Rio Acre	10	426	706
Cruzeiro do Sul	Rio Juruá	21	802	3.811
	Rio Juruá-Mirim	12	335	1.670
	Rio Lagoinha	4	84	433
	Rio Valparaíso	6	90	481
Epitaciolândia	Rio Acre - (Ep/Xap)	1	51	126
	Igarapé Diabinho	7	330	1.451
Feijó	Rio Envira	62	1.179	5.640
	Rio Humaitá	2	19	118
	Rio Jurupari	5	87	407
	Rio Murú	20	450	2.262
	Rio Paraná do Ouro	9	270	1.374
Jordão	Igarapé Jaminauá	2	14	55
	Igarapé Primavera	2	15	60
	Igarapé São Salvador	2	23	101
	Rio Jordão	14	242	1.297
	Rio Murú	7	103	376
	Rio Tarauacá	20	439	2.381
Marechal Thaumaturgo	Igarapé Braço Esquerdo	1	3	18
	Rio Amônia	2	249	1.173
	Rio Arara	1	26	161
	Rio Bagé	5	141	647
	Rio Breu	9	80	423
	Rio Juruá	22	926	4.420
Mâncio Lima	Rio Tejo	9	420	2.234
	Rio Azul	5	100	521
	Rio Mõa	12	422	1.812

Tabela 07 - População ribeirinha por município - 2006

(conclusão)

Município	Rio/Igarapé	Nº de localidades	Nº de casas	População
Manoel Urbano	Rio Chandless	4	50	217
	Rio Purus	24	427	1.675
Porto Acre	Rio Acre	8	295	831
	Rio Andirá	17	674	1.425
Porto Walter	Rio Cruzeiro do Vale	16	413	2.241
	Rio das Minas	6	84	448
	Rio Grajaú	8	131	671
	Rio Juruá	32	598	3.073
	Rio Ouro Preto	6	85	290
	Rio Paraná do Natal	4	35	145
Rio Branco	Rio Acre	19	877	2.358
	Riozinho	25	1.176	3.492
Rodrigues Alves	Rio Azul	2	36	168
	Rio Juruá	10	504	2.085
	Rio Paraná dos Mouras	17	562	2.239
Sena Madureira	Rio Caeté	16	484	1.824
	Rio Iaco	58	1.067	4.591
	Rio Macauã	16	407	1.589
Santa Rosa do Purus	Rio Chandless	3	13	92
	Rio Purus	26	348	1.866
Tarauacá	Igarapé Apuanã	1	12	55
	Igarapé Joaci	1	118	599
	Rio Acurawa	2	76	283
	Rio Campinas	3	18	91
	Rio Gregório	9	139	732
	Rio Liberdade	14	340	1.695
	Rio Murú	16	402	1.979
	Rio Tarauacá	41	955	4.316
	Rio Taurari	4	40	187
Xapuri	Rio Acre	26	1.252	3.020
	Rio Xapuri	26	956	2.988

Fonte: Secretaria, de Estado de Saúde/ DABS/Gerência Técnica da Malária.  
 Nota: Dados sujeitos a alteração

Tabela 08 - População indígena do Estado - 2005

Município/ Etnia	Quantidade		Município/ Etnia	Quantidade	
	Aldeias	Pop.		Aldeias	Pop.
<b>Assis Brasil</b>	<b>5</b>	<b>271</b>	<b>Marechal Thaumaturgo</b>	<b>14</b>	<b>1.172</b>
Jaminawa	-	201	Arara	-	25
Kaxinawá	-	2	Arara apolima	-	121
Manchineri	-	68	Ashaninka	-	544
<b>Feijó</b>	<b>20</b>	<b>2.308</b>	Jaminawa	-	112
Ashaninka	-	351	Kaxinawá	-	370
Jaminawa	-	2	<b>Santa Rosa do Purus</b>	<b>26</b>	<b>2.450</b>
Kampa	-	27	Apurinã	-	1
Kaxinawá	-	1.077	Jaminawa	-	4
Kulina	-	38	Kaxinawá	-	1.740
Kulina madija	-	435	Kinikinawa	-	1
Nawa	-	34	Kulina	-	703
Shanenawa	-	343	Kulina madija	-	1
Yauanawá	-	1	<b>Sena Madureira</b>	<b>13</b>	<b>951</b>
<b>Jordão</b>	<b>23</b>	<b>2.036</b>	Jaminawa	-	435
Kaxarari	-	2	Kampa	-	1
Kaxinawá	-	2.034	Kaxarari	-	2
<b>Mancio Lima</b>	<b>5</b>	<b>1.594</b>	Manchineri	-	509
Ashaninka	-	13	Shanenawa	-	1
Nawa	-	310	Yauanawá	-	3
Nukini	-	771	<b>Tarauacá</b>	<b>27</b>	<b>2.701</b>
Poyanawa	-	500	Kampa	-	42
<b>Manoel Urbano</b>	<b>7</b>	<b>467</b>	Katukina	-	540
Kulina	-	22	Kaxinawá	-	1.577
Kulina madija	-	445	Kulina	-	8
<b>Rodrigues Alves</b>	<b>3</b>	<b>126</b>	Marubo	-	2
Arara	-	2	Shanenawa	-	18
Jaminawa	-	124	Yauanawá	-	514
<b>Porto Walter</b>	<b>3</b>	<b>375</b>	-	-	-
Arara	-	375	-	-	-
<b>ACRE</b>				<b>146</b>	<b>14.451</b>

Fonte: FUNASA.



# MEIO AMBIENTE

## Tabela 09 - Áreas Naturais Protegidas no Estado

Categoria	Área (ha)	% do Estado
<b>1. Unidade de Conservação</b>	<b>5.349.608</b>	<b>32,58</b>
1.1 - Unid. de Conservação de Proteção Integral	1.615.815	9,84
Estação Ecológica do Rio Acre	77.500	0,47
Parque Estadual Chandles	695.303	4,23
Parque Nacional da Serra do Divisor	843.012	5,13
1.2 - Áreas Verdes	218	0,001
Horto Florestal de Rio Branco	17	0,000
Parque Ambiental Chico Mendes	52	0,000
Parque Natural Municipal do Seringueiro	44	0,000
Parque Urbano Capitão Ciríaco	5	0,000
Parque Zoobotânico	100	0,001
1.3 - Unid. de Conservação de Uso Sustentável	3.733.575	22,74
Área de Proteção Ambiental Ig. São Francisco	42.695	0,26
Área de Proteção Ambiental Lago do Amapá	5.224	0,03
Área de Proteção Amb. Raimundo Irineu Serra	909	0,01
Área de Relevante Interesse Ecológico	2.576	0,02
Floresta Estadual do Antimary	66.168	0,40
Floresta Estadual Mogno	143.897	0,88
Floresta Estadual Rio Gregório	216.062	1,32
Floresta Estadual Rio Liberdade	126.360	0,77
Floresta Nacional do São Francisco	21.600	0,13
Floresta Nacional Macauã	173.475	1,06
Floresta Nacional Santa Rosa do Purus	230.257	1,40
Reserva Ext. Riozinho da Liberdade	325.602	1,98
Reserva Extrativista Alto Juruá	506.186	3,08
Reserva Extrativista Alto Tarauacá	151.199	0,92
Reserva Extrativista Cazumbá - Iracema	750.795	4,57
Reserva Extrativista Chico Mendes	970.570	5,91
<b>2. Terras Indígenas</b>	<b>2.234.265</b>	<b>13,61</b>
<b>Área Total das Áreas Naturais Protegidas</b>	<b>7.583.873</b>	<b>46,18</b>
<b>Área Total do Estado</b>	<b>16.422.000</b>	<b>100,00</b>

Fonte: Sec. Estadual de Meio Ambiente e Recursos Naturais do Acre - SEMA.



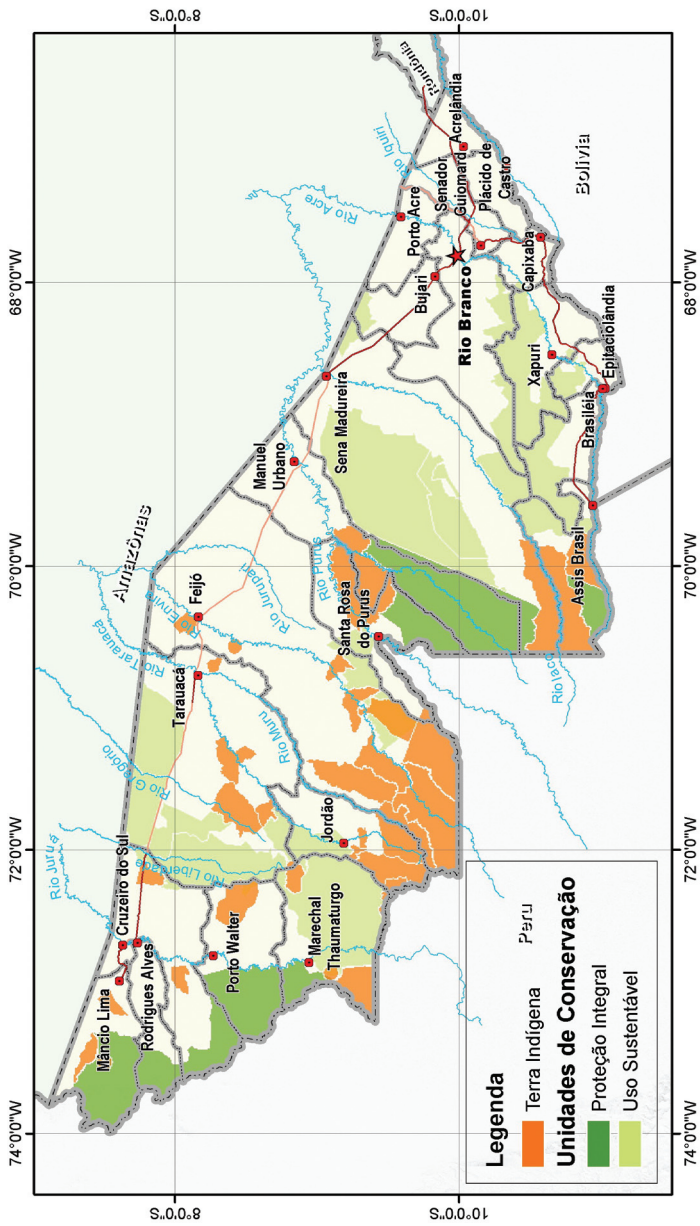


Tabela 10 - Solos

Classe e característica dos solos	Área (ha)	%
<b>Total</b>	<b>16.376.889,51</b>	<b>100,00</b>
<b>Argissolos</b>		
Significativo aumento da quantidade de argila em profundidade.	6.275.531,61	38,32
<b>Luvissolos</b>		
Moderadamente desenvolvidos e de alta fertilidade (alta riqueza química).	2.390.495,94	14,60
<b>Latossolos</b>		
Solos velhos, profundos e de baixa fertilidade (pouca riqueza química).	515.489,31	3,15
<b>Cambissolos</b>		
Solo raso e pouco desenvolvido. Geralmente são de alta fertilidade.	5.168.450,97	31,56
<b>Neossolos</b>		
Solos pouco desenvolvidos e profundos.	189.154,44	1,16
<b>Plintossolos</b>		
Solos com plintita (tabatinga).	361.142,01	2,21
<b>Vertissolos</b>		
Solos com argila de atividade muito alta (racham quando secam e encharcam com as chuvas).	498.063,87	3,04
<b>Gleissolos</b>		
Estão na maior parte do ano com excesso de água. Tem coloração acinzentada.	978.561,36	5,98

Fonte: Sec. de Estado de Meio Ambiente e Recursos Naturais - SEMA.

## Tabela 11 - Vegetação

Tipologias Florestais	%
<b>Total</b>	<b>100,00</b>
Campinaranas	0,04
Floresta aluvial aberta com bambu	1,09
Floresta aberta c/ bambu dominante	10,02
Floresta aberta c/ bambu + floresta aberta c/ palmeiras	24,69
Floresta aberta c/ bambu + floresta aberta c/ palmeiras + floresta densa	3,65
Floresta aberta c/ bambu + floresta densa	2,37
Floresta aberta c/ palmeiras	2,75
Floresta aluvial aberta c/ Palmeiras	5,70
Floresta aluvial aberta c/ Palmeiras + formações pioneiras	0,25
Floresta aluvial aberta c/ palmeiras + vegetação secundária	0,13
Floresta aberta c/ palmeiras + floresta aberta c/ bambu	13,65
Floresta aberta c/ palmeiras + floresta aberta c/ bambu + floresta densa	13,14
Floresta aberta c/ palmeiras + floresta densa	10,33
Floresta aberta c/ palmeiras + floresta densa + floresta aberta c/ bambu	5,96
Floresta aberta c/ palmeiras + formações pioneiras	0,06
Floresta densa	0,30
Floresta densa submontana	0,50
Floresta densa + floresta aberta c/ palmeiras	5,36

Fonte: Sec. de Estado de Meio Ambiente e Recursos Naturais - SEMA.

Tabela 12 - Extensão das redes hidrográficas

(continua)

Rio	Município/trecho	Km
Acre	Xapuri/Brasileia	155,9 km
	Reserva Extrema e Alto Acre	79,6 km
	Cabeceira do Rio Acre	23,0 km
	Rio Branco	133,6 km
	Vila Quinari	106,5 km
	Boca do Acre	46,3 km
	Fazenda São José	18,0 km
	Fazenda Ponteio Ig. Fundão	83,0 km
	Ser. Portos Carlos	81,0 km
	Floriano Peixoto	82,0 km
	Rio Acre	81,0 km
<b>Total</b>	<b>889,9 km</b>	
Purus	Santa Rosa	164,0 km
	Sena Madureira	128,0 km
	Manoel Urbano	116,0 km
	Rio Purus	145,0 km
	Igarapé Capana	6,0 km
	Lago do Silêncio	118,0 km
	Foz do Jordão	42,0 km
<b>Total</b>	<b>719,0 km</b>	
Juruá	Porto Walter	123,4 km
	Foz do Breu	103,0 km
	Mal. Thaumaturgo	116,4 km
	Cruzeiro do Sul	134,0 km
	Ipixuna	74,5 km
	Ser. Belém	143,0 km
	Ser. Venezuela	175,0 km
	Foz do Gregório	130,0 km
	Eirunepé	151,9 km
<b>Total</b>	<b>1.151,2 km</b>	

## Tabela 12 - Extensão das redes hidrográficas

(conclusão)

Rio	Município/trecho	Km
Iaco	Reserva Extrema e Alto Acre	111,0 km
	Ser. Icuriã	68,0 km
	Ser. Santana	105,0 km
	Ser. Sol Nascente	117,0 km
	Rio Iaco	108,0 km
	Cabeceira do Rio Acre	23,0 km
	<b>Total</b>	<b>532,0 km</b>
Envira	Ser. Canadá	115,5 km
	Igarapé do Pebro	97,0 km
	Fazenda Califórnia	86,0 km
	Rio Envira	121,2 km
	Ig. Cachoeira ao Ig. Progresso	87,0 km
	Ig. Fumanha	42,5 km
<b>Total</b>	<b>549,2 km</b>	
Tarauacá	Ig. Primavera	106,3 km
	Ser. Universo	106,0 km
	Rio Tarauacá	88,3 km
	Ser. Guajará	23,9 km
	Foz do Jordão	62,6 km
	Foz do Acurauá	87,0 km
<b>Total</b>	<b>474,1 km</b>	
Xapuri	Rio Xapuri	101,5 km
Murú	Rio Murú	62,4 km
	Ser. Canadá	47,5 km
	Ser. Guajará	50,0 km
<b>Total</b>	<b>159,9 km</b>	

Fonte: DERACRE/Gerência de Hidrovias.

Tabela 13 - Bacias e dimensões da rede de drenagem

(continua)

Rio principal (bacia de nível 4)	Bacia Hidrográfica			
	Perímetro (km)	Área total (km <sup>2</sup> )	Área no Estado (km <sup>2</sup> )	Coefficiente de compa- cidade (adi- dimensional)
Rio Abunã	546	8.712	2.714	2
Rio Iná	262	2.521	1.649	1
Rio Ituxi	1.424	43.858	3.362	2
Rio Acre	1.200	35.384	27.298	2
Rio Iaco	961	26.378	24.429	2
Rio Purus	1.330	37.162	17.059	2
Rio Tarauacá	1.432	53.906	42.881	2
Rio Gregório	658	8.847	5.278	2
Rio Moa	473	7.580	7.155	2
Rio Juruá	1.036	30.930	21.441	2
Javari	1.620	109.152	-	1

(conclusão)

Rio principal (bacia de nível 4)	Rede de Drenagem		
	Extensão do rio principal (km)	Extensão da rede de drenagem (km)	Densidade de drenagem (km/km <sup>2</sup> )
Rio Abunã	141	1.949	0,22
Rio Iná	183	1.395	0,55
Rio Ituxi	35	2.232	0,05
Rio Acre	481	23.163	0,65
Rio Iaco	650	24.581	0,93
Rio Purus	455	19.686	0,53
Rio Tarauacá	606	52.348	0,97
Rio Gregório	216	5.140	0,58
Rio Moa	298	6.378	0,84
Rio Juruá	484	22.388	0,72
Javari	-	-	-

Fonte: Secretaria de Meio Ambiente do Estado do Acre - SEMA



Tabela 14 - Tipologias climáticas do Estado quanto ao grau de umidade e variação espacial das chuvas

Tipo climático	Índice de umidade efetiva	Precipitação pluviométrica				
		Total anual (mm)	Meses mais chuvosos		Meses menos chuvosos	
			Duração	Época		
B4	100-80	2750-2500	8	Out a Maio	Junho a Agosto	
Úmido	B3	80-60	2500-2250	8 a 7		Out a Abr/ Maio
	B2	60-40	2250-2000	7 a 6		Out/Nov a Abril
	B1	40-20	2000-1600	6 a 5		Nov a Mar/Abril

Fonte: Secretaria do Meio Ambiente - SEMA.

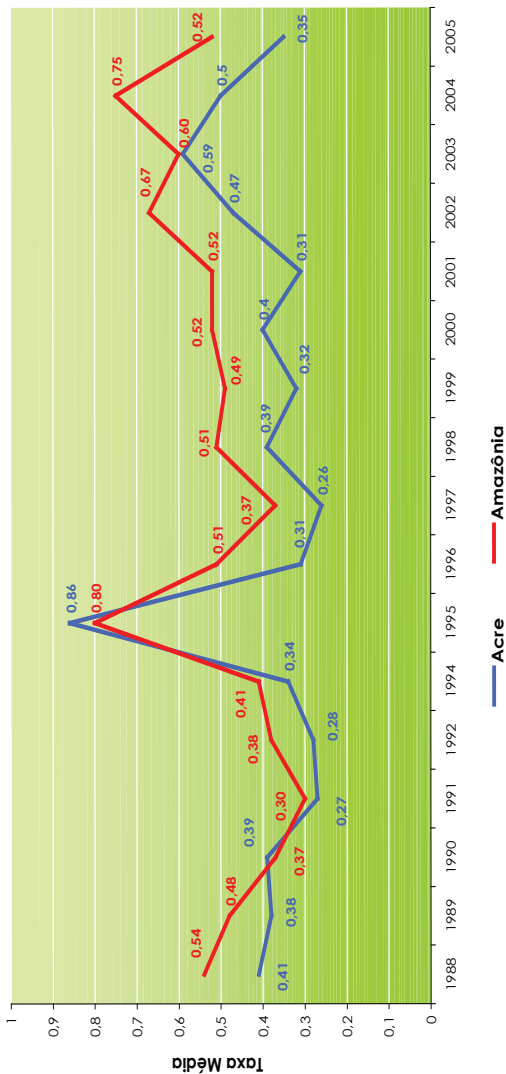
Tabela 15 - Incremento e taxa média anual do desmatamento no Acre e na Amazônia

Ano	Desmatamento					
	Acre			Amazônia		
	Incremento (km <sup>2</sup> /ano)	Taxa média (%/ano)	Acumulado (km <sup>2</sup> )	Incremento (km <sup>2</sup> /ano)	Taxa média (%/ano)	Acumulado (km <sup>2</sup> )
1988	620*	0,41	8.900**	21.130	0,54	377.500**
1989	540	0,38	9.800	17.860	0,48	401.400
1990	550	0,39	10.300	13.810	0,37	415.200
1991	380	0,27	10.700	11.130	0,3	476.400
1992	400	0,28	11.100	13.786	0,38	440.186
1994	482	0,34	12.064	14.896	0,41	469.975
1995	1.208	0,86	13.366	29.059	0,8	497.055
1996	433	0,31	13.742	18.161	0,51	517.069
1997	358	0,26	14.203	13.227	0,37	532.686
1998	536	0,39	14.714	17.383	0,51	551.782
1999	441	0,32	15.136	17.259	0,49	569.289
2000	547	0,4	15.767	18.226	0,52	587.727
2001	419	0,31	16.186	18.166	0,52	605.892
2002	730	0,47	16.913	23.143	0,67	629.035
2003	885	0,59	17.816	24.871	0,6	653.906
2004	769	0,5	18.587	27.364	0,75	681.270
2005	541	0,35	19.243	18.900	0,52	700.170

Fonte: [www.inep.br/informacoes/Eventos/amz2001/Pag-07.htm](http://www.inep.br/informacoes/Eventos/amz2001/Pag-07.htm), modificado: Casa civil, 2006.

Nota: Incremento do ano/ \*\*acumulado de 10 anos

Gráfico 01 - Índices percentuais de incremento anual de desmatamento na Amazônia e no Acre no período de 1988 a 2005



Fonte: Secretaria de Estado de Finanças e Gestão Pública Fonte: [www.inep.br/informacoes/Eventos/amz2001/Pag-07.htm](http://www.inep.br/informacoes/Eventos/amz2001/Pag-07.htm), modificado: Casa civil, 2006.

Tabela 16 - Fuso horário do Acre em relação aos demais Estados do Brasil

Regiões/Estados	Horas
<b>Norte</b>	
Amazonas, Roraima, Rondônia	-1
Amapá, Pará, Tocantins	-2
<b>Nordeste</b>	
Maranhão, Piauí, Ceará	-2
Rio Grande do Norte	-2
Paraíba, Pernambuco	-2
Alagoas, Sergipe, Bahia	-2
Fernando de Noronha	-3
<b>Centro Oeste</b>	
Mato Grosso	-1
Mato Grosso do Sul	-1
Goiás, Brasília	-2
<b>Sudeste</b>	
Minas Gerais, Espírito Santo	-2
Rio de Janeiro, São Paulo	-2
<b>Sul</b>	
Paraná, Santa Catarina	-2
Rio Grande do Sul	-2

Fonte: Atlas Geográfico e INFRAERO.  
Obs: Exclui o horário de verão.



# DESENVOLVIMENTO HUMANO E SOCIAL



## DESENVOLVIMENTO HUMANO E SOCIAL

---

### TRABALHO E RENDA

---

- Tabela 17 - População em idade ativa, economicamente e não economicamente ativa no ano de referência
- Tabela 18 - Pessoas ocupadas de 10 anos ou mais de idade, por setor de atividade e posição na ocupação do trabalho principal
- Tabela 19 - Pessoas de 10 anos ou mais, ocupadas na semana de referência, por classe de rendimento mensal de todos os trabalhos
- 

### SAÚDE

---

- Tabela 20 - Indicadores de mortalidade e natalidade
- Tabela 21 - Profissionais de saúde por 1000 habitantes
- Tabela 22 - Estabelecimentos de saúde por tipo - Acre
- Tabela 23 - Demonstrativo de leitos existentes - Acre
- Tabela 24 - Pessoal ocupado em estabelecimentos de saúde - Acre
- Tabela 25 - Médicos, por especialidade, ocupados em estabelecimentos de saúde
- Tabela 26 - Número de casos de AIDS
- 

### EDUCAÇÃO

---

- Tabela 27 - Taxa de analfabetismo por município - 15 anos ou mais
- Tabela 28 - Taxa de rendimento no ensino fundamental e médio
- Tabela 29 - Dados gerais da educação básica
- Tabela 30 - Número de escolas com abastecimento de água, energia elétrica e esgoto
- Tabela 31 - Dados gerais da educação superior no Estado
- Tabela 32 - Instituições de ensino superior

---

## **SOCIAL**

---

- Tabela 33 - Índice de Desenvolvimento Humano (IDH)
- Tabela 34 - Número e valor das bolsas pagas pelo Programa Adjunto da Solidariedade
- Tabela 35 - Programa Nacional de Geração de Emprego e Renda em áreas de pobreza - PRONAGER
- Tabela 36 - Projetos de reforma agrária e número de famílias assentadas
- 

## **DOMICÍLIOS**

---

- Tabela 37 - Domicílios particulares permanentes, segundo algumas características e condições de ocupação

## TRABALHO E RENDA

Tabela 17 - População em idade ativa, economicamente e não economicamente ativa no ano de referência

Discriminação	2002 <sup>1</sup>	2003 <sup>1</sup>	2004	2005
População em idade ativa	300.062	314.912	472.674	484.688
População economicamente ativa	183.162	179.700	302.171	326.838
População não economicamente ativa	116.900	135.212	170.503	157.850

Fonte: IBGE/Pesquisa Nacional por Amostra de Domicílios - PNAD.

Nota: (1) Até 2003, as estatísticas da PNAD referem-se somente à parcela urbana da população. A partir de 2004, os resultados agregam as informações das áreas urbana e rural para o Acre.

Tabela 18 - Pessoas ocupadas de 10 anos ou mais de idade, por setor de atividades e posição na ocupação do trabalho principal

(continua)

Discriminação	2002 <sup>1</sup>		2003 <sup>1</sup>	
	Quant.	%	Quant.	%
<b>Setor de Atividade</b>	<b>172.819</b>	<b>100,0</b>	<b>166.955</b>	<b>100,0</b>
Agricultura	24.559	14,2	20.617	12,3
Indústria	11.063	6,4	13.494	8,1
Comércio e serviços	61.042	35,3	91.770	55,0
Administração pública	20.409	11,8	19.426	11,6
Educação, saúde e serviços sociais	55.746	32,3	21.648	13,0
<b>Posição na Ocupação<sup>2</sup></b>	<b>172.819</b>	<b>100,0</b>	<b>166.955</b>	<b>100,0</b>
Empregados	92.950	53,8	91.187	54,6
Trabalhadores domésticos	16.095	9,3	16.753	10,0
Conta própria	39.937	23,1	39.883	23,9
Empregadores	4.022	2,3	5.041	3,0
Outras	19.815	11,5	14.091	8,4



Tabela 18 - Pessoas ocupadas de 10 anos ou mais de idade, por setor e atividades e posição na ocupação do trabalho principal

(conclusão)

Discriminação	2004		2005	
	Quant.	%	Quant.	%
<b>Setor de Atividade</b>	<b>282.112</b>	<b>100,0</b>	<b>277.562</b>	<b>100,0</b>
Agricultura	96.015	34,0	86.992	31,3
Indústria	14.661	5,2	22.652	8,2
Comércio e serviços	117.518	41,7	110.780	39,9
Administração pública	22.455	8,0	26.204	9,4
Educação, saúde e serviços sociais	31.463	11,2	30.934	11,1
<b>Posição na Ocupação<sup>2</sup></b>	<b>282.112</b>	<b>100,0</b>	<b>277.562</b>	<b>100,0</b>
Empregados	120.911	42,9	128.141	46,2
Trabalhadores domésticos	23.588	8,4	20.646	7,4
Conta própria	75.726	26,8	68.771	24,8
Empregadores	7.337	2,6	8.373	3,0
Outras	54.550	19,3	51.631	18,6

Fonte: IBGE/Pesquisa Nacional por Amostra de Domicílios - PNAD.

Nota: (1) Até 2003, as estatísticas da PNAD referem-se somente à parcela urbana da população. A partir de 2004, os resultados agregam as informações das áreas urbana e rural para o Acre.

(2) Inclusive as pessoas sem declaração de atividade.

Tabela 19 - Pessoas de 10 anos ou mais, ocupadas na semana de referência, por classe de rendimento mensal de todos os trabalhos

(continua)

Classes de rendimento - em salário mínimos (SM)	2002 <sup>1</sup>		2003 <sup>1</sup>	
	Absoluto	%	Absoluto	%
<b>Total</b>	<b>172.819</b>	<b>100,00</b>	<b>166.955</b>	<b>100,00</b>
Até 1/2 SM	20.694	11,97	17.345	10,39
Mais 1/2 SM	37.783	21,86	38.704	23,18
Mais de 1 a 2 SM	38.359	22,20	42.399	25,40
Mais de 2 a 3 SM	18.527	10,72	18.537	11,10
Mais de 3 a 5 SM	14.370	8,32	14.680	8,79
Mais de 5 a 10 SM	13.932	8,06	11.860	7,10
Mais de 10 a 20 SM	5.312	3,07	6.378	3,82
Mais de 20 SM	3.451	2,00	2.220	1,33
Sem rendimento <sup>2</sup>	19.959	11,55	14.091	8,44
Sem declaração	432	0,25	741	0,44

(conclusão)

Classes de rendimento - em salário mínimos (SM)	2004		2005	
	Absoluto	%	Absoluto	%
<b>Total</b>	<b>282.112</b>	<b>100,00</b>	<b>277.557</b>	<b>100,00</b>
Até 1/2 SM	30.041	10,65	33.436	12,05
Mais 1/2 SM	69.231	24,54	72.657	26,18
Mais de 1 a 2 SM	65.135	23,09	66.343	23,90
Mais de 2 a 3 SM	19.141	6,78	14.998	5,40
Mais de 3 a 5 SM	19.171	6,80	22.088	7,96
Mais de 5 a 10 SM	13.145	4,66	10.238	3,69
Mais de 10 a 20 SM	7.434	2,64	4.473	1,61
Mais de 20 SM	2.146	0,76	1.384	0,50
Sem rendimento <sup>2</sup>	54.550	19,34	51.631	18,60
Sem declaração	2.118	0,75	309	0,11

Fonte: IBGE/Pesquisa Nacional por Amostra de Domicílios - PNAD.

(1) Até 2003, as estatísticas da PNAD referem-se somente à parcela urbana da população. A partir de 2004, os resultados agregam as informações das áreas urbana e rural para o Acre.

(2) Inclusive as pessoas que receberam somente em benefícios.

## SAÚDE

Tabela 20 - Indicadores de mortalidade e natalidade

Indicadores	Coeficientes			
	2001	2002	2003	2004
Taxa de Mortalidade Geral <sup>1</sup>	4,57	4,48	4,38	4,44
Taxa de Mortalidade Infantil <sup>2</sup>	23,66	21,37	19,79	21,36
Taxa de Mort. Neonatal Precoce <sup>2</sup>	12,50	9,36	9,71	9,01
Taxa de Mort. Neonatal Tardia <sup>2</sup>	2,15	2,97	2,29	2,25
Taxa de Mort. Infantil Tardia <sup>2</sup>	9,01	8,98	7,79	10,04
Taxa de Natimortalidade <sup>3</sup>	23,53	21,23	18,99	18,87
Taxa de Natalidade Geral <sup>1</sup>	25,91	26,94	26,92	25,31

Fonte: Ministério da Saúde - CGRH-SUS/SIRH

(1) - por 1.000 Habitantes.

(2) - por 1.000 Nascidos Vivos.

(3) - por 1.000 Nascimentos.

Tabela 21 - Número de profissionais de saúde por 1000 habitante

Coeficientes	Ano				
	2000	2001	2002	2003	2004
Profis. de saúde por 1000 hab.					
Médicos	0,52	0,60	0,61	0,72	0,71
Odontólogos	0,34	0,37	0,39	0,42	0,42
Enfermeiros	0,59	0,59	0,61	0,64	0,60
Técnico em enfermagem <sup>1</sup>	0,07	0,07	0,12	0,22	-
Auxiliar de enfermagem <sup>1</sup>	1,82	1,88	1,91	1,9	-

Fonte: Ministério da Saúde - CGRH-SUS/SIRH.

(1) Informações não disponíveis para 2004.

Tabela 22 - Estabelecimentos de saúde por tipo - Acre - 2006

Tipo de estabelecimento de saúde	Quantidade
<b>Total</b>	<b>405</b>
Centro de Saúde/Unidade Básica	180
Central de Reg. de serviços de Saúde	1
Clínica Especializada/Ambulatório de Especialidade	18
Consultório Isolado	60
Cooperativa	3
Farmácia	1
Hospital Especializado	5
Hospital Geral	14
Policlínica	1
Posto de Saúde	64
Unidade de Apoio Diagnose e Terapia (SadT Isolado)	31
Unidade de Vigilância em Saúde	16
Unidade Mista	5
Unidade Móvel de nível Pre-Hosp - Urgência/Emergência	1
Unidade Móvel Terrestre	5

Fonte: Ministério da Saúde/ Cadastro Nacional de Estabelecimentos de Saúde - CNES.

Nota: O CNES abrange a totalidade dos hospitais existentes no país, assim como a totalidade dos estabelecimentos ambulatoriais vinculados ao SUS e, ainda, os estabelecimentos de saúde ambulatoriais não vinculados ao SUS. Dados atualizados até 30/06/2006.

Tabela 23 - Demonstrativo de leitos existentes - Acre - 2006

(continua)

Tipos de Leitos	SUS	Não SUS	Total
<b>Cirúrgico</b>	<b>225</b>	<b>23</b>	<b>248</b>
Buco Maxilo Facial	3	-	3
Cardiologia	1	-	1
Cirurgia Geral	98	21	119
Endocrinologia	1	-	1
Gastroenterologia	2	-	2
Ginecologia	29	-	29
Nefrologiaurologia	13	2	15
Neurocirurgia	16	-	16
Oftalmologia	6	-	6
Oncologia	1	-	1
Ortopedia traumatologia	33	-	33
Otorrinolaringologia	15	-	15
Plástica	3	-	3
Torácica	4	-	4
<b>Clínico</b>	<b>507</b>	<b>32</b>	<b>539</b>
Aids	9	1	10
Cardiologia	13	1	14
Clínica Geral	394	26	420
Dermatologia	2	-	2
Geriatria	40	-	40
Hansenologia	2	-	2
Hematologia	6	-	6
Nefrourologia	7	-	7
Neonatalogia	6	2	8
Neurologia	9	1	10
Oncologia	2	-	2
Pneumologia	17	1	18

Tabela 23 - Demonstrativo de leitos existentes - Acre - 2006

(conclusão)

Tipos de Leitos	SUS	Não SUS	Total
<b>Complementar</b>	<b>60</b>	<b>9</b>	<b>69</b>
UTI Adulto	21	-	21
UTI Infantil	1	1	2
Unid. Int. Neonatal	14	-	14
Unidade Isolamento	24	2	26
UTI Adulto I	-	6	6
<b>Complementar</b>	<b>211</b>	<b>12</b>	<b>223</b>
Obstetrícia Cirúrgica	112	10	122
Obstetrícia Clínica	99	2	101
<b>Complementar</b>			
Pediatria Clínica	217	35	252
<b>Complementar</b>	<b>112</b>	<b>1</b>	<b>113</b>
Crônicos	13	1	14
Psiquiatria	71	-	71
Tisiologia	28	-	28
<b>Total Geral</b>	<b>1.332</b>	<b>112</b>	<b>1.444</b>

Fonte: Ministério da Saúde/Datasus/CNES.

**Tabela 24 - Pessoal ocupado em estabelecimentos de saúde - Acre  
- 2006**

Descrição	Total
<b>Total</b>	<b>4.924</b>
Ag. Administrativo, comunitário e de vig. sanitária	1.093
Assistente Social	23
Atendente de enfermagem	172
Auxiliar Administrativo, análise clínicas, enfermagem e de gabinete dentário	1.231
Biomédico	32
Bioquímico	53
Cirurgião Dentista	196
Enfermeiros	441
Farmacêutico	19
Fiscal Sanitário	24
Fisioterapeuta	40
Fonoaudiólogo	12
Guarda de Endemias	7
Médicos	779
Nutricionista	16
Operador de Raio-X	6
Outros oper. de eqpto médicos e odontológicos	1
Outros profissionais de nível superior	34
Outros profissionais de nível técnico e médio	262
Parteira	13
Pedagogo	5
Psicólogo	33
Socorrista Habilitado	43
Téc. Administrativos, enfermagem, higiene dental, radiologia, saneamento, lab. e vigilância sanitária	375
Terapeuta Ocupacional	3
Veterinário	11

Fonte: Ministério da Saúde/DATASUS/CNES.

Nota: O CNES é base para o Cartão Nacional de Saúde dos profissionais que executam ações e ou serviços de Saúde pelo SUS no país.

Dados atualizados até 30/06/2006.

Tabela 25 - Médicos, por especialidade, ocupados em estabelecimentos de saúde - 2006

(continua)

Especialidade médica	Quantidade
Acupunturista	2
Anatomopatologista	2
Anestesista	25
Angiologista	5
Cardiologista	10
Cirurg. de cabeça e pescoço	1
Cirurgião de mão	2
Cirurg. do aparelho digestivo	3
Cirurgião em geral	41
Cirurgião pediátrico	2
Cirurgião plástico	4
Cirurgião torácico	1
Cirurgião vascular	3
Citopatologista	1
De saúde da família	114
Dermatologista	5
Do trabalho	4
Endocrinologista	2
Endoscopista	2
Gastroenterologista	3
Alergista/Imunologista	1
Geriatra	1
Ginecologista	14
Ginecologista/Obstetra	41
Hansenologista	2
Hematologista	3
Hemoterapeuta	2



Tabela 25 - Médicos, por especialidade, ocupados em estabelecimentos de saúde - 2006

(conclusão)	
Especialidade médica	Quantidade
Homeopata	1
Infectologista	8
Intensivista	15
Legista	2
Nefrologista	3
Neurocirurgião	7
Neurologista	4
Obstetra	6
Oftalmologista	10
Oncologista Cirúrgico	1
Oncologista Clínico	2
Ortopedista	22
Otorrinolaringologista	5
Outros Médicos	9
Patologista Clínico	1
Pediatra	51
Plantonista	141
Pneumotisiologista	4
Proctologista	1
Psiquiatra	6
Radiologista	8
Reumatologista	3
Cirurgião Cardiovascular	2
Ultrassonografista	12
Urologista	7
Clínico Geral	151
Mastologista	1
<b>Total de Médicos</b>	<b>779</b>

Fonte: Ministério da Saúde/DATASUS/CNES.

Nota: O CNES é base para o Cartão Nacional de Saúde dos profissionais que executam ações ou serviços de Saúde pelo SUS no país.

Dados atualizados até 30/06/2006.

Tabela 26 - Número de casos de AIDS

Ano	Masculino	Feminino	Total
<b>Total</b>	<b>178</b>	<b>108</b>	<b>286</b>
1987	3	-	3
1988	1	1	2
1989	4	-	4
1990	1	-	1
1991	5	-	5
1992	2	-	2
1993	7	-	7
1994	5	2	7
1995	2	-	2
1996	3	2	5
1997	10	-	10
1998	12	5	17
1999	9	10	19
2000	9	12	21
2001	14	8	22
2002	16	11	27
2003	27	19	46
2004	25	16	41
2005	23	22	45

Fonte: SESACRE/SINAN-VI/Área Técnica de DST e AIDS.  
 Nota: Dados sujeito a alteração.

## EDUCAÇÃO

Tabela 27 - Taxa de analfabetismo por município - 15 anos ou mais  
- 2000

Municípios	1996	2000
Acre	25.5	24.5
Acrelândia	30.6	26.7
Assis Brasil	30.8	29,0
Brasiléia	30.6	24.5
Bujari	38.2	38.8
Capixaba	40.9	37.7
Cruzeiro do Sul	24.6	28.5
Epitaciolândia	27.2	24.6
Feijó	53.4	52.6
Jordão	78.2	60.7
Mâncio Lima	25.2	31.6
Manoel Urbano	59.2	45.8
Marechal Thaumaturgo	58.1	52.6
Plácido de Castro	26.7	24.7
Porto Acre	33.8	31.4
Porto Walter	49.3	51.6
Rio Branco	15.3	14,0
Rodrigues Alves	21.4	49.8
Santa Rosa do Purus	72.2	56.8
Sena Madureira	34.3	34,0
Senador Guiomard	28.6	26.2
Tarauacá	52.9	41.5
Xapuri	38,0	29.4

Fonte: MEC/INEP.

Tabela 28 - Taxa de rendimento no ensino fundamental e médio

Taxas de rendimento	1999	2000	2001	2002	2003	2004
<b>Taxa de Aprovação</b>						
Ensino fundamental	69.2	70.5	72.3	75.4	77,4	76,1
1º a 4ª Série	67.4	68.7	69.5	72.4	74,7	73,1
5º a 8ª Série	73.4	74.8	77.9	81.3	82,4	81,7
Ensino médio	73.4	75.6	72.8	75.9	78,1	74,9
<b>Taxa de Reprovação</b>						
Ensino fundamental	13.7	12.8	13.5	12.5	12,3	13,4
1º a 4ª Série	15.3	14.4	15.9	15.2	14,7	16,4
5º a 8ª Série	9.9	9.1	8.7	7.1	7,8	7,9
Ensino médio	4.9	4.8	5.7	3.8	5,7	6,1
<b>Taxa de Abandono</b>						
Ensino fundamental	17.1	16.7	14.2	12.1	10,3	10,5
1º a 4ª Série	17.3	16.9	14.6	12.4	10,6	10,5
5º a 8ª Série	16.7	16.1	13.4	11.6	9,8	10,4
Ensino médio	21.7	19.6	21.5	20.3	16,2	19,0

Fonte: MEC/INEP.

Tabela 29 - Dados gerais da educação básica

Discriminação	Quantidade				
	2001	2002	2003	2004	2005
<b>Matrícula Inicial</b>	<b>248.483</b>	<b>253.736</b>	<b>258.591</b>	<b>261.556</b>	<b>260.591</b>
Educação Infantil	22.750	25.011	25.460	25.901	26.839
Ensino Fundamental	145.959	149.619	148.007	151.535	153.317
Ensino Médio	24.853	25.024	28.497	29.736	31.288
Ed. Jovens e Adultos	53.773	52.947	55.361	52.455	46.317
Educação Especial	1.148	1.135	1.266	1.104	1.208
Educ. Profissional	-	-	-	825	1.622
<b>Funções Docentes <sup>1</sup></b>	<b>11.249</b>	<b>11.238</b>	<b>11.264</b>	<b>11.442</b>	<b>11.496</b>
Educação Infantil	1.057	1.202	1.206	1.244	1.289
Ensino Fundamental	6.920	6.953	6.920	7.012	7.094
Ensino Médio	1.207	1.224	1.435	1.461	1.464
Ed. Jovens e Adultos	2.037	1.878	1.864	1.801	1.705
Educação Especial	176	172	163	172	177
Educ. Profissional	-	-	74	143	140
<b>Estabelecimentos <sup>2</sup></b>	<b>1.717</b>	<b>1.687</b>	<b>1.673</b>	<b>1.695</b>	<b>1.726</b>
Educação Infantil	311	313	313	282	284
Ensino Fundamental	1.586	1.554	1.544	1.552	1.584
Ensino Médio	54	57	60	60	68
Ed. Jovens e Adultos	379	666	618	603	616
Educação Especial	14	15	13	16	14
Educ. Profissional	-	-	2	3	5
Indígena	95	107	121	129	136
<b>Turmas</b>					
Educação Infantil	884	948	810	1.000	1.042
Ensino Fundamental	5.644	5.814	5.725	5.826	5.953
Ensino Médio	691	710	786	836	891

Fonte: MEC/INEP/Censo Escolar.

Nota: (1) O mesmo docente pode atuar em mais de um nível/modalidade de ensino e em mais de um estabelecimento.

(2) O mesmo estabelecimento pode oferecer mais de um nível/modalidade de ensino.

Tabela 30 - Número de escolas com abastecimento de água, energia elétrica e esgoto - 2005

Municípios	Total de escolas	Infra-Estrutura Disponível		
		Abastecimento de água	Energia elétrica	Esgoto
<b>Acre</b>	<b>1.726</b>	<b>1.713</b>	<b>824</b>	<b>1.059</b>
Acrelândia	21	21	14	20
Assis Brasil	46	45	15	19
Brasiléia	89	89	46	72
Bujari	35	35	9	21
Capixaba	29	29	8	28
Cruzeiro do Sul	163	163	114	133
Epitaciolândia	30	30	22	27
Feijó	122	122	26	12
Jordão	54	54	4	5
Mâncio Lima	51	51	20	22
Manoel Urbano	53	51	19	21
Marechal Thaumaturgo	104	103	49	101
Plácido de Castro	60	58	28	21
Porto Acre	47	47	16	41
Porto Walter	50	50	27	50
Rio Branco	276	273	218	265
Rodrigues Alves	76	76	28	17
Santa Rosa do Purus	29	29	12	3
Sena Madureira	176	172	26	68
Senador Guiomard	52	54	38	42
Tarauacá	99	99	65	31
Xapuri	64	64	20	40

Fonte: Secretaria de Estado de Educação - SEE/Gerência de Estatística e Informação Educacional.

Tabela 31 - Dados gerais da educação superior no Estado

Instituições	1999	2000	2001	2002	2003	2004
<b>Total</b>						
Instituições	2	2	3	6	6	7
Nº de matrículas	3.502	4.498	7.103	9.801	12.191	13.888
Curso de Graduação	23	24	60	75	80	85
<b>Instituições Públicas</b>	<b>1</b>	<b>1</b>	<b>1</b>	<b>1</b>	<b>1</b>	<b>1</b>
Universidade Federal	1	1	1	1	1	1
Nº de matrículas	3.502	3.820	6.108	8.571	8.808	8.926
Curso de Graduação <sup>1</sup>	20	21	56	65	66	66
<b>Instituições Privadas</b>	<b>1</b>	<b>1</b>	<b>2</b>	<b>5</b>	<b>5</b>	<b>6</b>
Faculdade Particular	1	1	1	4	4	5
Faculdade Comunitária/Confessionais/Filantrópica	-	-	1	1	1	1
Nº de matrículas	-	678	995	1.230	3.383	4.962
Curso de Graduação	3	3	4	10	14	19

Fonte: MEC/INEP/EDUDATA

(1) Inclusive cursos ministrados no interior do Estado.

Tabela 32 - Instituições de Ensino Superior - 2006

(continua)

Discriminação	Cursos
<b>Instituições Privadas Particulares</b>	
	Adm. Finanças e Tributos
	Adm. Gestão da Informação
	Adm. Marketing
	Direito
Faculdade da Amazônia Ocidental - FAAO	Arquitetura e Urbanismo
	Artes Visuais
	Psicologia
	Serviço Social
	Turismo

Tabela 32 - Instituições de Ensino Superior - 2006

(continua)

Discriminação	Cursos
Faculdade de Ciências Jurídicas e Sociais Aplicadas Rio Branco - FIRB	Adm. Comércio Exterior Ciências Contábeis Secretariado Executivo
Faculdade Barão do Rio Branco - FAB	Administração Rural Adm. Comércio Exterior Adm. Gestão de Informação Adm. Marketing Arquitetura e Urbanismo Ciências Contábeis Ciências Sociais Curso Superior de Tecnol. Gerenc. Ambiental Curso Superior de Tecnol. Redes de Comp. Curso Superior de Tecnologia em Turismo Direito Educação Física Enfermagem Fisioterapia Sistemas de Informação
Faculdade de Desenvolvimento Sustentável de Cruzeiro do Sul - IEVAL	Adm. Gestão Ambiental Ciências Contábeis Adm. Gestão de Sistemas de Informação
Faculdade do Acre - FAC	Com. Social - Publicidade e Propaganda História Artes Visuais Ciências Biológicas Geografia Matemática Normal Superior (Ed. Infantil e Ens. Fundamental) Serviço Social Letras - Língua Portuguesa e Resp. Literaturas
Faculdade de Teologia e Filosofia - SINAL	Filosofia



Tabela 32 - Instituições de Ensino Superior - 2006

(conclusão)

Discriminação	Cursos
Instituto de Ensino Superior do Acre - IESACRE	Administração - Análise de Sistemas Comunicação Social - Jornalismo Serviço Social
<b>Instituição Privada Confessional</b>	
Faculdade Diocesana São José - FADISI	Filosofia
<b>Instituição Pública</b>	
Universidade Federal do Acre - UFAC	Agronomia
	Ciências Econômicas
	Ciências Biológicas
	Ciências Sociais
	Comunicação Social/Jornalismo
	Direito
	Economia
	Educação Física
	Enfermagem
	Engenharia Civil
	Engenharia Florestal
	Geografia
	História
	Letras - Português/Francês/Inglês/Espanhol
	Matemática
	Pedagogia
Sistema de Informação	
Medicina	
Química	
Física	

Fonte: Ministério da Educação e Cultura - MEC.

## SOCIAL

Tabela 33 - Índice de Desenvolvimento Humano (IDH)

Município	IDH			Subíndices do IDH (2000)		
	1991	2000	Var. %	IDH-E	IDH-L	IDH-R
<b>Acre</b>	<b>0,624</b>	<b>0,697</b>	<b>11,7</b>	<b>0,757</b>	<b>0,694</b>	<b>0,640</b>
Rio Branco	0,703	0,754	7,16	0,704	0,697	0,860
Senador Guimard	0,608	0,701	15,24	0,612	0,724	0,766
Epitaciolândia	0,600	0,684	13,99	0,591	0,701	0,761
Plácido de Castro	0,572	0,683	19,35	0,564	0,720	0,764
Acrelândia	0,580	0,680	17,12	0,593	0,706	0,740
Assis Brasil	0,575	0,670	16,51	0,565	0,711	0,735
Xapuri	0,564	0,669	18,75	0,576	0,711	0,721
Brasiléia	0,551	0,669	21,48	0,588	0,693	0,727
Cruzeiro do Sul	0,605	0,668	10,47	0,598	0,685	0,721
Porto Acre	0,564	0,663	17,68	0,558	0,720	0,712
Sena Madureira	0,545	0,652	19,65	0,554	0,723	0,678
Mâncio Lima	0,545	0,642	17,80	0,533	0,685	0,708
Bujari	0,574	0,639	11,33	0,570	0,706	0,640
Capixaba	0,536	0,607	13,11	0,555	0,637	0,628
Tarauacá	0,493	0,604	22,45	0,528	0,682	0,601
Manoel Urbano	0,510	0,601	17,70	0,527	0,682	0,593
Rodrigues Alves	0,486	0,550	13,09	0,470	0,644	0,536
Feijó	0,496	0,541	8,93	0,468	0,682	0,472
Porto Walter	0,430	0,540	25,58	0,481	0,644	0,495
Marechal Thaumaturgo	0,402	0,533	32,70	0,431	0,685	0,483
Santa Rosa do Purus	0,452	0,525	15,99	0,409	0,637	0,528
Jordão	0,362	0,475	31,43	0,364	0,637	0,425

Fonte: PNUD/IPEA/Fundação João Pinheiro.

Nota: O IDH-E (Educação) é composto por dois indicadores: a taxa de alfabetização de pessoas acima de 15 anos de idade e a taxa bruta de frequência à escola.

O IDH-L (Longevidade) leva em conta a expectativa de vida no município.

O IDH-R (Renda) utiliza como critério a renda municipal per capita.

Tabela 34 - Número e valor das bolsas pagas pelo programa Adjunto da Solidariedade - 2005

Município	Bolsa				Auxílio		Total
	Escola	Primeira infância	Primeiro emprego	Floresta-nia	Renda mínima	Renda trabalho	
	R\$ 60	R\$ 60	R\$ 90	R\$ 185	R\$ 60	R\$ 200	
<b>Total</b>	<b>5.440</b>	<b>759</b>	<b>96</b>	<b>630</b>	<b>593</b>	<b>927</b>	<b>8.445</b>
Acrelândia	30	8	-	-	12	-	50
Assis Brasil	36	-	-	-	1	24	61
Brasileia	95	17	-	-	16	-	128
Bujari	47	4	-	-	4	-	55
Capixaba	34	16	-	-	8	-	58
Cruzeiro do Sul	588	48	13	13	21	18	701
Epitaciolândia	140	12	-	-	13	-	165
Feijó	255	16	-	-	24	60	355
Jordão	52	12	-	-	-	64	128
Mâncio Lima	74	2	-	-	6	-	82
Marechal Thaumaturgo	59	12	-	-	-	20	91
Manoel Urbano	13	10	-	-	16	-	39
Plác. de Castro	119	14	-	-	20	-	153
Porto Acre	177	4	-	-	-	-	181
Porto Walter	36	4	-	-	-	4	44
Rio Branco	2.944	535	75	609	364	575	5.102
Rodrigues Alves	32	4	-	-	11	3	50
Santa Rosa do Purus	33	5	-	-	9	4	51
Sena Madureira	323	20	2	2	21	32	400
Sen. Guimard	99	-	-	-	12	-	111
Tarauacá	186	7	6	6	26	113	344
Xapuri	68	9	-	-	9	10	96

Fonte: Adjunto da Solidariedade - Secretaria de Inclusão Social.  
Nota: Período de janeiro a novembro de 2005.

Tabela 35 - Programa nacional de geração de emprego e renda em áreas de pobreza - PRONAGER (Capacitação profissional)

Municípios	2001	2002	2003	2004	2005	Total
<b>Quant. de cursos</b>						
Assis Brasil	-	9	-	-	-	9
Brasília	9	7	4	-	9	29
Cruzeiro do Sul	9	10	-	12	-	31
Epitaciolândia	-	-	-	11	-	11
Feijó	11	-	13	-	-	24
Capixaba	-	9	-	7	-	16
Plácido de Castro	-	-	-	4	-	4
Rio Branco	65	25	12	-	-	102
Sena Madureira	22	-	-	-	-	22
Senador Guiomard	-	-	-	8	-	8
Tarauacá	11	7	-	-	-	18
Xapuri	-	8	-	-	13	21
<b>Total</b>	<b>127</b>	<b>75</b>	<b>29</b>	<b>42</b>	<b>22</b>	<b>295</b>
<b>Quant. de Capacitados</b>						
Assis Brasil	-	188	-	-	-	188
Brasília	98	176	98	-	710	1.082
Cruzeiro do Sul	215	194	-	554	-	963
Epitaciolândia	-	-	-	225	-	225
Feijó	333	-	278	-	-	611
Capixaba	-	159	-	311	-	470
Plácido de Castro	-	-	-	158	-	158
Rio Branco	1.594	575	501	-	-	2.670
Sena Madureira	362	-	-	-	-	362
Senador Guiomard	-	-	-	277	-	277
Tarauacá	96	198	-	-	-	294
Xapuri	-	202	-	-	1.380	1.582
<b>Total</b>	<b>2.698</b>	<b>1.692</b>	<b>877</b>	<b>1.525</b>	<b>2.090</b>	<b>8.882</b>

Fonte: SEPLANDS/Gerência de Mobilização pelo Trabalho - GMT.

Nota: O Programa visa gerar ocupação produtiva e renda, potencializando todos os recursos e vocações econômicas da comunidade.

Tabela 36 - Projetos de reforma agrária e número de famílias assentadas

(continua)

Município/Projeto	Área (ha)	Capacidade de famílias	Nº famílias assentadas		
			Com título	Sem título	Total
<b>Acre</b>	<b>5.189.571,679</b>	<b>30.916</b>	<b>5.106</b>	<b>9.317</b>	<b>24.423</b>
<b>Acrelândia</b>	<b>387.479,309</b>	<b>6.033</b>	<b>2.685</b>	<b>3.064</b>	<b>5.749</b>
PAD Pedro Peixoto	296.243,872	4.587	2.425	2.030	4.455
PAE Porto Dias	24.348,932	98	-	97	97
PA São João do Balanceio	17.797,404	244	119	111	230
PA Sto Antonio do Peixoto	15.142,637	212	99	100	199
PA Cumarú	5.970,389	81	42	34	76
PA Orion	16.494,075	321	-	313	313
PA Porto Luiz II	2.036,000	190	-	146	146
PDS Porto Luiz I	9.446,000	300	-	233	233
<b>Assis Brasil</b>	<b>3.406,952</b>	<b>80</b>	<b>-</b>	<b>61</b>	<b>61</b>
PA Paraguassu	3.406,952	80	-	61	61
<b>Brasiléia</b>	<b>131.155,547</b>	<b>1.594</b>	<b>330</b>	<b>1.185</b>	<b>1.515</b>
PAD Quixadá	76.741,372	1.032	330	674	1.004
PAE Santa Quitéria	43.858,912	242	-	223	223
PA Três Meninas	1.520,000	59	-	57	57
PA Pão de Açúcar	6.199,651	124	-	124	124
PA Princesa	1.315,000	22	-	22	22
PE Polo Agrof. Brasiléia	520,612	75	-	66	66
PA Fortaleza	1.000,000	40	-	19	19
<b>Bujari</b>	<b>27.574,620</b>	<b>315</b>	<b>16</b>	<b>255</b>	<b>271</b>
PA Espinhara	1.700,000	31	16	13	29
PAE Canary	8.053,000	27	-	19	19
PAE Limoeiro	11.150,000	37	-	15	15
PA Espinhara - II	6.341,883	167	-	157	157
PE Polo Agrof. Dom Moacir	329,737	53	-	51	51

(continua)

Município/Projeto	Área (ha)	Capacidade de famílias	Nº famílias assentadas		
			Com título	Sem título	Total
<b>Capixaba</b>	<b>64.857,998</b>	<b>1.030</b>	<b>87</b>	<b>925</b>	<b>1.012</b>
PAE Remanso	43.228,176	189	-	171	171
PA São Gabriel	10.170,237	162	87	75	162
PA Alcoobrás	7.690,851	443	-	443	443
PA Zaqueu Machado	3.768,734	236	-	236	236
<b>Cruzeiro do Sul</b>	<b>511.800,844</b>	<b>1.878</b>	<b>411</b>	<b>1.040</b>	<b>1.451</b>
PAD Santa Luzia	57.219,665	770	411	297	708
PA Tracúá	5.029,578	100	-	29	29
PA Narciso Assunção	4.306,206	62	-	58	58
PA Pedro Firmino	6.405,410	80	-	79	79
PE Polo Agróf. Cruzeiro do Sul	261,419	41	-	36	36
PDS Jamil Jereissati	42.656,566	300	-	300	300
PDS Francisco Pimentel	55.150,000	250	-	125	125
PAF Recanto	15.170,000	25	-	25	25
RESEX Riozinho da Liberdade	325.602,000	250	-	91	91
<b>Epitaciolândia</b>	<b>39.844,703</b>	<b>212</b>	<b>-</b>	<b>198</b>	<b>198</b>
PAE Chico Mendes	24.098,611	87	-	84	84
PAE Porto Rico	7.858,417	73	-	70	70
PAE Equador	7.757,721	36	-	35	35
PE Polo Agróf. Epitaciolândia	129,954	16	-	9	9
<b>Feijó</b>	<b>32.738,715</b>	<b>827</b>	<b>-</b>	<b>771</b>	<b>771</b>
PA Amena	1.900,000	19	-	18	18
PA Envira	5.668,313	239	-	239	239
PE Polo Agróf. Feijó	99,865	19	-	18	18
PA Berlim Recreio	25.070,537	550	-	496	496
<b>Mâncio Lima</b>	<b>5.986,076</b>	<b>108</b>	<b>-</b>	<b>74</b>	<b>74</b>
PA Rio Azul	2.993,038	54	-	37	37

(continua)

Município/Projeto	Área (ha)	Capacidade de famílias	Nº famílias assentadas		
			Com título	Sem título	Total
PA São Domingos	1.665,601	149	-	141	141
PDS São Salvador	27.830,000	250	-	158	158
PE Polo Agrof. Mâncio Lima	331,402	35	-	28	28
<b>Manoel Urbano</b>	<b>54.367,807</b>	<b>745</b>	<b>101</b>	<b>360</b>	<b>461</b>
PAR Aleluia	18.300,000	274	-	71	71
PA Nazaré	8.006,718	157	101	53	154
PA Liberdade	27.393,000	273	-	210	210
PA Castelo	668,089	41	-	26	26
<b>Mal. Thaumaturgo</b>	<b>532.186,000</b>	<b>1.494</b>	<b>-</b>	<b>1.386</b>	<b>1.386</b>
PA Amônia	26.000,000	224	-	206	206
Reserva Ext. Alto Juruá	506.186,000	1.270	-	1.180	1.180
<b>Plácido de Castro</b>	<b>11.965,000</b>	<b>305</b>	<b>-</b>	<b>266</b>	<b>266</b>
PA Triunfo	11.965,000	305	-	266	266
<b>Porto Acre</b>	<b>139.619,765</b>	<b>2.368</b>	<b>777</b>	<b>1.521</b>	<b>2.298</b>
PAD Humaitá	61.179,000	951	777	141	918
PA Caquetá	29.727,190	623	-	616	616
PA Porto Acre	2.093,084	42	-	41	41
PA Tocantins	24.386,055	489	-	487	487
PA Porto Alonso	9.126,435	164	-	162	162
PE Polo Leiteiro de Porto Acre	207,542	19	-	19	19
PDS Nova Esperança	3.140,000	60	-	38	38
PAE Barreiro	9.760,459	20	-	17	17
<b>Porto Walter</b>	<b>80.993,111</b>	<b>416</b>	<b>-</b>	<b>314</b>	<b>314</b>
PA Vitória	1.193,111	31	-	30	30
PAE Cruzeiro do Vale	76.900,000	300	-	200	200
PA Minas	2.900,00	85	-	84	84
<b>Rio Branco</b>	<b>83.052,364</b>	<b>2.331</b>	<b>338</b>	<b>1.888</b>	<b>2.226</b>
PA Figueiroa	25.567,380	345	73	269	342
PA Vista Alegre	947,103	35	22	8	342

(continua)

Município/Projeto	Área (ha)	Capacidade de famílias	Nº famílias assentadas		
			Com título	Sem título	Total
PA Carão	11.161,348	263	103	152	255
PA Benfica	6.827,000	496	69	402	471
PA Colibri	1.356,000	42	-	41	41
PA Baixa Verde	5.000,000	167	-	153	153
PA Boa Água	4.122,822	151	71	80	151
PA Gal. Moreno Maia	18.300,000	497	-	491	491
PCA Cas. Hélio Pimenta	138,474	34	-	34	34
PCA Casulo Geraldo Fleming	299,950	60	-	58	58
PE Polo Agrof Wilson Pinheiro	382,909	58	-	57	57
PCA Casulo Geraldo Mesquita	213,240	54	-	48	48
PA Itamaraty	8.736,138	120	-	95	95
<b>Rodrigues Alves</b>	<b>98.076,959</b>	<b>1.531</b>	<b>42</b>	<b>1.236</b>	<b>1.278</b>
PA São Pedro	25.151,276	340	2	308	310
PA Pavão	5.276,432	63	-	63	63
PA Nova Cintra	1.438,726	59	-	56	56
PA Iucatan	873,279	41	40	1	41
PA Paraná dos Mouras	22.500,000	479	-	391	391
PA Treze de Maio	3.221,000	150	-	145	145
PA Porfírio Ponciano	990,000	50	-	50	50
PE Polo Agrof. Rodrigues Alves	247,437	40	-	24	24
PA Arco-Iris	1.684,010	63	-	63	63
PAF Havaí	34.000,000	150	-	87	87
PA João Ademir	534,799	26	-	26	26
PA Alberto Santiago	2.160,000	70	-	22	22
<b>Santa Rosa do Purus</b>	<b>37.460,000</b>	<b>370</b>	<b>-</b>	<b>83</b>	<b>83</b>
PA Santa Rosa	37.460,000	370	-	83	83
<b>Sena Madureira</b>	<b>1.211.660,193</b>	<b>4.681</b>	<b>257</b>	<b>1.973</b>	<b>2.230</b>
PAR Mário Lobão	29.914,000	440	127	137	264
PAE Boa Esperança	275.646,000	2.756	124	755	879



(conclusão)

Município/Projeto	Área (ha)	Capacidade de famílias	Nº famílias assentadas		
			Com título	Sem título	Total
PAE Riozinho	30.381,617	120	-	63	63
PA Favo de Mel	9.796,327	180	6	158	164
PA Oriente	5.650,000	108	-	104	104
PE Polo Agróf. Elias Moreira	332,214	45	-	44	44
PA Joaquim de Matos	5.239,658	166	-	169	169
Res.Ext. Cazumbá/Iracema	750.794,70	243	-	223	223
PAF Providência Capital	32.000,00	150	-	141	141
PA Uirapuru	1.500,00	43	-	42	42
PAF Valencia	20.183,00	100	-	64	64
PA João Batista	3.158,00	80	-	61	61
Floresta Est. do Antimary	47.064,677	250	-	12	12
<b>Senador Guimard</b>	<b>15.421,984</b>	<b>452</b>	<b>61</b>	<b>259</b>	<b>320</b>
PA Limeira	1.783,594	180	61	114	175
PA Petrolina	3.190,590	72	-	69	69
PDS Bonal	10.447,800	200	-	76	76
<b>Tarauacá</b>	<b>715.816,09</b>	<b>1.809</b>	<b>1</b>	<b>938</b>	<b>939</b>
PA Novo Destino	27.749,470	277	1	271	272
PA Tarauacá	12.918,00	294	-	283	283
PA Taquari	56.950,853	412	-	108	108
Res. Ext. Alto Tarauacá	151.199,64	170	-	160	160
Flor. Est. do Mogno	143.897,00	210	-	46	46
Flor. Est. do Rio Gregório	216.062,00	200	-	27	27
Floresta Estadual do Rio Liberdade	106.896,00	220	-	30	30
PE Polo Agróf. Tarauacá	143,127	26	-	13	13
<b>Xapuri</b>	<b>977.273,677</b>	<b>1.957</b>	<b>-</b>	<b>1.230</b>	<b>1.230</b>
PA Tupá	6.134,526	100	-	98	98
PE Polo Agróf. Xapuri I	342,494	28	-	27	27
PE Polo Agróf. Xapuri II	226,657	35	-	35	35
Res. Ext.. Chico Mendes	970.570,00	1.794	-	1.070	1.070

Fonte: Instituto Nacional de Colonização e Reforma Agrária - INCRA.

Nota: Dados atualizados até janeiro de 2006.

## DOMICÍLIOS

Tabela 37 - Domicílios particulares permanentes, segundo algumas características e condições de ocupação

(continua)

Descrição	2002		2003	
	Quant.	% sobre o total	Quant.	% sobre o total
<b>Total de Domicílios</b>	<b>96.388</b>	<b>-</b>	<b>106.163</b>	<b>-</b>
<b>Nº de domicílios com:</b>				
Iluminação elétrica	95.671	99,26	104.533	98,46
Esgotamento sanitário	84.328	87,49	96.373	90,78
Banheiro ou sanitário	84.328	87,49	96.373	90,78
Lixo coletado diretamente	64.073	66,47	81.854	77,10
Telefone	60.768	63,05	70.126	66,06
Abastecimento d'água	60.195	62,45	63.607	59,91
Fogão	94.377	97,91	102.307	96,37
Televisão	85.335	88,53	95.189	89,66
Geladeira	84.328	87,49	92.527	87,16
Rádio	72.119	74,82	77.391	72,90
Filtro da água	24.714	25,64	24.016	22,62
Freezer	15.796	16,39	13.496	12,71
Máquina de Lavar	11.923	12,37	11.710	11,03
Computador	-	-	10.971	10,33
Comp. c/ acesso à internet	-	-	8.747	8,24
<b>Condição de ocupação:</b>	<b>96.388</b>	<b>100,00</b>	<b>106.163</b>	<b>100,00</b>
Próprio	82.023	85,10	86.296	81,29
Alugado	9.484	9,84	12.601	11,87
Cedido	4.881	5,06	7.117	6,70
Outro	-	-	149	0,14

Tabela 37 - Domicílios particulares permanentes, segundo algumas características e condições de ocupação

(conclusão)

Descrição	2004		2005	
	Quant.	% sobre o total	Quant.	% sobre o total
<b>Total de Domicílios</b>	<b>159.671</b>	<b>-</b>	<b>161.617</b>	<b>-</b>
<b>Nº de domicílios com:</b>				
Iluminação elétrica	136.258	85,34	139.242	86,16
Esgotamento sanitário	132.561	83,02	139.534	86,34
Banheiro ou sanitário	132.561	83,02	139.534	86,34
Lixo coletado diretamente	88.522	55,44	87.837	54,35
Telefone	85.712	53,68	95.580	59,14
Abastecimento d'água	77.263	48,39	86.214	53,34
Fogão	149.703	93,76	155.075	95,95
Televisão	118.922	74,48	126.743	78,42
Geladeira	119.559	74,88	123.920	76,68
Rádio	115.882	72,58	121.720	75,31
Filtro da água	35.559	22,27	39.243	24,28
Freezer	14.697	9,20	15.922	9,85
Máquina de Lavar	21.246	13,31	29.172	18,05
Computador	10.376	6,50	15.363	9,51
Comp. c/ acesso à internet	7.278	4,56	8.911	5,51
<b>Condição de ocupação:</b>	<b>159.671</b>	<b>100,00</b>	<b>161.617</b>	<b>100,00</b>
Próprio	132.270	82,84	134.778	83,39
Alugado	12.454	7,80	16.052	9,93
Cedido	14.391	9,01	10.505	6,50
Outro	556	0,35	282	0,17

Fonte: IBGE/Pesquisa Nacional por Amostra de Domicílios

Nota: No período de 2001 a 2003, as estatísticas da PNAD referem-se somente à parcela urbana da população. A partir 2004, os resultados agregam as informações das áreas urbana e rural para o Acre.





# INFRA-ESTRUTURA



## **INFRA - ESTRUTURA**

---

### **ENERGIA**

---

- Tabela 38 - Consumidores e consumo de energia elétrica por classe
- Tabela 39 - Consumo e consumidores de energia elétrica por município
- Tabela 40 - Capacidade instalada, disponível e demanda máxima recebida dos parques geradores de energia elétrica
- Tabela 41 - Eletrificação rural - Programas Luz no Campo, Luz Para Todos e PRODEEM

---

### **COMUNICAÇÃO**

---

- Tabela 42 - Terminais de telefones fixos e públicos por município
- Tabela 43 - Acesso móvel (celulares) em operação no Estado
- Tabela 44 - Emissoras de rádio
- Tabela 45 - Correios e telégrafos

---

### **TRANSPORTE**

---

- Tabela 46 - Extensão das redes rodoviárias, por situação e tipo de leito
- Tabela 47 - Frota total de veículos
- Tabela 48 - Distância rodoviária de Rio Branco às demais capitais do Brasil
- Tabela 49 - Distância rodoviária de Rio Branco aos demais municípios do Estado
- Tabela 50 - Distância rodoviária do Acre ao Peru
- Tabela 51 - Trechos navegáveis dos rios
- Tabela 52 - Infra-estrutura aeroviária
- Tabela 53 - Empresas aéreas atuantes no Estado
- Tabela 54 - Movimento no aeroporto internacional de Rio Branco

## ENERGIA

Tabela 38 - Consumidores e consumo de energia elétrica por classe

(continua)

Classe	Número de consumidores por classe		
	2003	2004	2005
<b>Total</b>	<b>125.279</b>	<b>132.174</b>	<b>143.072</b>
Residencial	102.460	108.422	114.049
Industrial	756	757	758
Comercial	12.128	12.151	12.593
Rural	8.145	8.925	13.697
Poder Público	1.702	1.821	1.847
Iluminação Pública	40	47	63
Serviço Público	27	28	42
Próprio	21	23	23

(conclusão)

Classe	Consumo por classe (Kwh)		
	2003	2004	2005
<b>Total</b>	<b>377.944.143</b>	<b>404.684.993</b>	<b>449.588.309</b>
Residencial	168.250.600	184.636.909	202.651.531
Industrial	22.783.545	24.098.941	25.560.691
Comercial	87.333.357	91.589.878	99.487.148
Rural	13.593.041	13.795.467	16.489.147
Poder Público	55.615.549	66.241.038	72.038.928
Iluminação Pública	17.659.205	13.523.956	20.950.983
Serviço Público	11.865.357	9.928.256	11.480.383
Próprio	843.489	870.548	929.498

Fonte: ELETROACRE.

Tabela 39 - Consumo e consumidores de energia elétrica por município

(continua)

Concessionárias e municípios	Nº de consumidores		
	2003	2004	2005
<b>Total Geral</b>	<b>125.279</b>	<b>132.174</b>	<b>143.072</b>
<b>Eletronorte</b>	<b>83.946</b>	<b>88.358</b>	<b>94.958</b>
Acrelândia <sup>1</sup>	2.082	2.457	3.098
Bujari	677	833	1.115
Plácido de Castro <sup>2</sup>	3.584	3.716	4.577
Porto Acre	484	539	579
Rio Branco	73.660	76.748	80.712
Senador Guiomard	3.459	4.065	4.877
<b>Eletoacre/Guascor</b>	<b>41.333</b>	<b>43.816</b>	<b>48.114</b>
Assis Brasil	740	797	928
Brasiléia	3.051	3.425	3.949
Capixaba	677	794	1.057
Cruzeiro do Sul	14.992	15.476	16.657
Epitaciolândia	2.365	2.581	3.036
Feijó	3.203	3.280	3.496
Jordão	255	263	317
Mâncio Lima	1.861	2.004	2.275
Manoel Urbano	873	924	973
Marechal Thaumaturgo	336	376	416
Porto Walter	416	460	477
Rodrigues Alves	920	985	1.475
Santa Rosa do Purus	244	243	275
Sena Madureira	4.949	5.359	5.506
Tarauacá	3.769	4.074	4.282
Xapuri	2.682	2.775	2.995



Tabela 39 - Consumo e consumidores de energia elétrica por município

(conclusão)

Concessionárias e municípios	Consumo (Kwh)		
	2003	2004	2005
<b>Total Geral</b>	<b>377.944.143</b>	<b>404.684.993</b>	<b>449.588.309</b>
<b>Eletronorte</b>	<b>290.260.471</b>	<b>317.366.124</b>	<b>347.686.678</b>
Acrelândia <sup>1</sup>	4.543.759	5.620.452	6.582.875
Bujari	1.279.452	1.513.175	1.708.072
Plácido de Castro <sup>2</sup>	6.014.536	6.182.785	7.297.941
Porto Acre	783.930	838.160	977.058
Rio Branco	267.983.325	292.771.862	320.016.274
Senador Guiomard	9.655.469	10.439.690	11.104.458
<b>Eletoacre/Guascor</b>	<b>87.683.672</b>	<b>87.318.869</b>	<b>101.901.631</b>
Assis Brasil	1.398.586	1.445.138	1.861.979
Brasiléia	7.578.477	7.942.525	8.826.192
Capixaba	2.036.289	2.785.107	2.754.583
Cruzeiro do Sul	33.626.817	29.967.033	38.742.606
Epitaciolândia	5.944.428	6.016.431	6.822.624
Feijó	6.136.376	6.419.446	6.933.904
Jordão	366.783	405.665	442.740
Mâncio Lima	2.303.862	2.390.779	2.639.183
Manoel Urbano	1.614.528	1.680.477	1.810.858
Marechal Thaumaturgo	262.973	302.336	387.878
Porto Walter	620.086	597.622	570.845
Rodrigues Alves	1.091.550	1.443.512	1.714.485
Santa Rosa do Purus	465.378	547.929	586.775
Sena Madureira	11.000.347	11.833.521	13.110.654
Tarauacá	7.962.747	8.358.834	9.038.534
Xapuri	5.274.445	5.182.514	5.657.791

Fonte: ELETROACRE.

Nota: (1) Inclusive Vila Redenção.

(2) Inclusive Vila Campinas.

Tabela 40 - Capacidade instalada, disponível e demanda máxima recebida dos parques geradores de energia elétrica

(continua)

Concessionárias e municípios	Capacidade instalada (kw)			
	2002	2003	2004	2005
<b>Total Geral</b>	<b>173.562</b>	<b>154.960</b>	<b>156.072</b>	<b>324.223</b>
<b>Eletronorte</b>	<b>139.210</b>	<b>116.810</b>	<b>116.810</b>	<b>284.410</b>
Rio Branco <sup>2</sup>	139.210	116.810	116.810	284.410
<b>Eletroacre/Guascor</b>	<b>34.352</b>	<b>38.150</b>	<b>39.262</b>	<b>39.813</b>
Assis Brasil	1.179	1.179	1.179	1.179
Brasiléia	4.716	4.716	5.716	5.716
Capixaba	672	946	946	946
Cruzeiro do Sul	13.588	15.735	15.735	15.735
Epitaciolândia	-	-	-	-
Feijó	2.585	2.585	2.585	2.585
Jordão	234	234	234	234
Mâncio Lima	-	-	-	-
Manoel Urbano	786	1.060	1.060	1.060
Marechal Thaumaturgo	287	287	399	399
Porto Walter	336	448	448	448
Rodrigues Alves	-	-	-	-
Santa Rosa do Purus	310	252	252	252
Sena Madureira	3.930	3.930	3.930	4.730
Tarauacá	3.144	4.193	4.193	3.944
Xapuri	2.585	2.585	2.585	2.585

Tabela 40 - Capacidade instalada, disponível e demanda máxima recebida dos parques geradores de energia elétrica

(continua)

Concessionárias e municípios	Capacidade disponível(kw)			
	2002	2003	2004	2005
<b>Total Geral</b>	<b>129.159</b>	<b>104.239</b>	<b>112.779</b>	<b>282.525</b>
<b>Eletronorte</b>	<b>97.350</b>	<b>71.350</b>	<b>76.350</b>	<b>245.070</b>
Rio Branco <sup>2</sup>	97.350	71.350	76.350	245.070
<b>Eletoacre/Guascor</b>	<b>31.809</b>	<b>32.889</b>	<b>36.429</b>	<b>37.455</b>
Assis Brasil	1.050	1.050	1.050	1.050
Brasiléia	4.500	4.500	4.600	5.350
Capixaba	672	672	834	946
Cruzeiro do Sul	12.000	12.000	15.000	15.000
Epitaciolândia	-	-	-	-
Feijó	2.500	2.500	2.500	2.500
Jordão	234	180	234	180
Mâncio Lima	-	-	-	-
Manoel Urbano	700	974	974	700
Marechal Thaumaturgo	287	287	399	399
Porto Walter	336	224	336	448
Rodrigues Alves	-	-	-	-
Santa Rosa do Purus	280	252	252	252
Sena Madureira	3.750	3.750	3.750	4.550
Tarauacá	3.000	4.000	4.000	3.580
Xapuri	2.500	2.500	2.500	2.500

Tabela 40 - Capacidade instalada, disponível e demanda máxima recebida dos parques geradores de energia elétrica

(conclusão)

Concessionárias e municípios	Demanda máxima <sup>(1)</sup> (kwh)			
	2002	2003	2004	2005
<b>Total Geral</b>	<b>92.415</b>	<b>99.286</b>	<b>101.661</b>	<b>103.515</b>
<b>Eletronorte</b>	<b>71.024</b>	<b>75.992</b>	<b>76.520</b>	<b>77.168</b>
Rio Branco <sup>2</sup>	71.024	75.992	76.520	77.168
<b>Eletoacre/Guascor</b>	<b>21.391</b>	<b>23.294</b>	<b>25.141</b>	<b>26.347</b>
Assis Brasil	391	385	445	512
Brasiléia	3.221	3.550	3.703	4.177
Capixaba	404	515	603	648
Cruzeiro do Sul	9.502	10.515	11.220	11.796
Epitaciolândia	-	-	-	-
Feijó	1.348	1.412	1.500	1.603
Jordão	118	123	128	104
Mâncio Lima	-	-	-	-
Manoel Urbano	372	400	443	459
Marechal Thaumaturgo	164	200	246	260
Porto Walter	174	200	189	225
Rodrigues Alves	-	-	-	-
Santa Rosa do Purus	104	160	150	165
Sena Madureira	2.485	2.596	3.167	3.039
Tarauacá	1.781	1.914	1.912	1.989
Xapuri	1.327	1.324	1.435	1.370

Fonte: ELETROACRE.

(1) Demanda máxima durante o ano (horário de pico).

(2) Sistema Interligado (Rio Branco, Acrelândia, Bujari, Campinas, Plácido de Castro, Porto Acre, Redenção e Senador Guiomard).

Tabela 41 - Eletrificação Rural - Programas Luz no Campo, Luz Para Todos e PRODEEM ( Programa de Energia nas Comunidades Rurais e Florestais)

Município	Luz no Campo <sup>1</sup>		Luz Para Todos <sup>2</sup>		PRODEEM <sup>3</sup>
	Rede (Km)	Famílias atendidas	Rede (Km)	Famílias atendidas	Comunidades beneficiadas
<b>Total</b>	<b>680,5</b>	<b>2.013</b>	<b>2.729,2</b>	<b>12.122</b>	<b>156</b>
Acrelândia	101,6	311	219,9	956	12
Assis Brasil	-	-	52,0	108	12
Brasiléia	38,9	97	184,2	617	20
Bujari	-	-	123,8	549	5
Capixaba	-	-	249,4	1.314	6
Cruzeiro do Sul	36,2	168	166,3	1.042	19
Epitaciolândia	-	-	112,3	326	1
Feijó	-	-	51,0	240	6
Jordão	-	-	-	-	-
Mâncio Lima	-	-	39,3	189	-
Manoel Urbano	-	-	16,3	39	12
Mal. Thaumaturgo	-	-	18,0	116	-
Plácido de Castro	133,5	427	338,5	1.373	13
Porto Acre	-	-	170,1	740	3
Porto Walter	-	-	10,2	40	-
Rio Branco	139,0	332	396,4	2.020	6
Rodrigues Alves	-	-	42,5	537	3
Santa Rosa do Purus	-	-	-	-	3
Sena Madureira	53,2	130	149,2	433	4
Senador Guimard	178,1	548	291,0	1.202	15
Tarauacá	-	-	16,1	57	10
Xapuri	-	-	82,7	224	6

Fonte: SEPLANDS/ Programa Luz Para Todos/ PRODEEM.

(1) - Obras executadas no período de 2001 e 2003.

(2) - Obras concluídas entre 2004 e Dezembro de 2006.

(3) - Dados referente ao período de 2000 a 2005. Neste programa, as comunidades são beneficiadas com sistemas de energia solar nas escolas e postos de saúde.

# COMUNICAÇÃO

Tabela 42 - Número de telefones fixos e públicos por município

Município	2003		2004		2005	
	Fixos	Públicos	Fixos	Públicos	Fixos	Públicos
<b>Acre</b>	<b>96.153</b>	<b>4.017</b>	<b>97.066</b>	<b>3.994</b>	<b>91.707</b>	<b>3.983</b>
Acrelândia	624	45	624	46	573	51
Assis Brasil	428	27	428	28	400	28
Brasiléia	2.649	85	2.651	87	1.424	86
Bujari	379	32	380	32	348	32
Capixaba	343	27	344	28	316	28
Cruzeiro do Sul	8.184	358	8.197	373	7.908	356
Epitaciolândia	-	-	-	-	1.048	74
Feijó	2.032	95	2.032	96	1.774	98
Jordão	120	10	120	10	110	10
Mâncio Lima	748	54	748	54	700	55
Manoel Urbano	380	23	380	23	380	23
Marechal Thaumaturgo	180	9	180	9	169	11
Plácido de Castro	1.098	100	1.100	104	1.015	101
Porto Acre	310	23	344	23	288	56
Porto Walter	168	9	168	9	173	11
Rio Branco	70.386	2.664	71.085	2.598	67.320	2.478
Rodrigues Alves	343	30	343	32	309	35
Sta. Rosa do Purus	200	10	200	10	190	10
Sena Madureira	2.496	132	2.608	139	2.459	139
Senador Guiomard	1.608	104	1.608	106	1.501	107
Tarauacá	1.927	101	1.974	105	1.831	114
Xapuri	1.550	79	1.552	82	1.471	80

Fonte: Brasil Telecom.

Nota: Nos anos de 2003 e 2004, o município de Epitaciolândia era atendido pela mesma Estação Telefônica de Brasiléia.

Tabela 43 - Acesso móvel (celulares) em operação no Estado

(continua)

Mês	Número de Acessos em Operação			
	2003	2004	2005	2006
Janeiro	113.700	109.110	179.551	250.339
Fevereiro	113.700	112.520	182.970	254.546
Março	77.100	116.780	188.590	257.077
Abril	77.900	119.560	200.486	260.450
Mai o	81.400	126.590	212.469	266.261
Junho	83.600	130.640	216.443	248.476
Julho	84.900	134.680	218.402	252.904
Agosto	87.980	141.680	225.567	258.950
Setembro	89.140	148.080	229.486	260.984
Outubro	113.700	155.270	232.676	-
Novembro	94.400	161.343	232.660	-
Dezembro	106.780	175.200	245.673	-

(conclusão)

Mês	Densidade (acessos por 100 habitantes)			
	2003	2004	2005	2006
Janeiro	21,00	17,76	29,15	37,53
Fevereiro	21,00	18,32	29,61	38,08
Março	12,85	19,01	28,87	38,38
Abril	12,96	19,47	30,60	38,80
Ma io	13,57	20,61	32,39	39,58
Junho	13,93	21,27	32,93	36,86
Julho	14,13	21,93	33,16	37,44
Agosto	14,65	23,07	34,17	38,26
Setembro	14,84	24,11	34,69	38,48
Outubro	21,00	25,28	35,10	-
Novembro	15,72	26,27	35,02	-
Dezembro	17,78	28,52	36,91	-

Fonte: Agência Nacional de Telecomunicações - ANATEL.

Tabela 44 - Emissoras de Rádio - 2005

(continua)

Municípios	Entidades	Frequência	Serviço
Brasiléia	Líder Comunicações Ltda	1170 khz	OM
	Gov. do Estado do Acre - Fund. Elias Mansour	212	FM
Cruzeiro do Sul	Radiobrás - Emp. Brasileira de Comunicação S/A	720 khz	OM
	Fundação Verdes Florestas	940 khz	OM
	Radiobrás - Emp. Brasileira de Comunicação S/A	4765 khz	OT
	Fundação Verdes Florestas	4865 khz	OT
	Rádio e Televisão Integração Ltda	260	FM
	Emp. Cruzeirense de Telecomu- nicações	265	FM
	Gov. do Estado do Acre - Fund. Elias Mansour	300 E	FM
Epitaciolândia	ECOACRE Rádio, Jornal e Televisão Ltda	203	FM
Feijó	Líder Comunicações Ltda	630 khz	OM
	Gov. do Estado do Acre - Fund. Elias Mansour	1170 khz	OM
	Associação Pró-Saúde de Feijó AC	200	RADCOM
Manoel Urbano	Rádio e TV Maíra Ltda	203	FM
Marechal Thaumaturgo	Emp. Cruz. de Telecomunicações de Rádio e TV Ltda	203	FM
Plácido de Castro	ECOACRE Rádio, Jornal e Televisão Ltda	238	FM
Porto Acre	Rádio e TV Maíra Ltda	203	FM
Porto Walter	ECOACRE Rádio, Jornal e Televisão Ltda	203	FM



Tabela 44 - Emissoras de Rádio - 2005

(conclusão)

Municípios	Entidades	Frequência	Serviço
	Progresso do Acre Comunicações Ltda	740 khz	OM
	Rádio Universitária Metropolitana Ltda	1350 khz	OM
	Fund. Des. Rec. Hum. Cultura e do Desportos Governo do Estado do Acre	1400 khz	OM
	Progresso do Acre Comunicações Ltda	2460 khz	OT
	Fund. Des. Rec. Hum. Cultura e do Desportos Governo do Estado do Acre	4885 khz	OT
Rio Branco	Fund. Cult. de Radiodifusão Educ. Costa Dourada	300 E	FM
	Rede União de Rádio e Televisão Ltda	234,0	FM
	Líder Comunicações Ltda	800 khz	OM
	Rio Branco - Rádio FM Ltda	227,0	FM
	Gov. do Est. do Acre - Fund. Elias Mansour	245,0	FM
	Rádio TV do Amazonas Ltda	251,0	FM
	Gov. do Est. do Acre - Fund. Elias Mansour	670 khz	OM
Sena Madureira	Gov. do Est. do Acre - Fund. Elias Mansour	290 E	FM
	Fund. Assistencial e Educacional Betel	285,0	Radcom
Senador Guiomard	Rádio Transamazônica Ltda	2410 khz	OT
	ECOACRE Rádio, Jornal e Televisão Ltda	215,0	FM
	Gov. do Est. do Acre - Fund. Elias Mansour	820 khz	OM
Tarauacá	Gov. do Est. do Acre - Fund. Elias Mansour	238,0	FM
	Assoc. de Moradores do Bairro Cohab	200,0	Radcom
Xapuri	Gov. do Est. do Acre - Fund. Elias Mansour	208,0	FM

Fonte: Agência Nacional de Telecomunicações - ANATEL.

Nota: OM - Ondas Médias.

OT - Ondas Tropicais.

FM - Frequência Modular.

Tabela 45 - Correios e Telégrafos - 2005

Discriminação	Quantidade
Unidades de atendimento	84
Agências de correios próprias	15
Agências de correios franqueadas	3
Agências de correios comercial Tipo I	1
Agências de correios comunitárias	8
Postos de vendas de produtos	12
Guichês de atendimento	45
Caixas de coleta	36

Fonte: Empresa Brasileira de Correios e Telégrafos - AC.

## TRANSPORTE

Tabela 46 - Extensão das redes rodoviárias, por situação e tipo de leito  
- 2005

Extensões totais	Rede rodoviária (KM)			
	Federal	Estadual	Municipal	Total
<b>Total</b>	<b>1.613,80</b>	<b>838,00</b>	<b>6.970,55</b>	<b>9.422,35</b>
Planejadas	410,00	196,00	-	606,00
Em obras de implantação	-	-	-	-
Não pavimentadas	225,00	305,00	6.823,55	7.353,55
Leito natural	225,00	115,00	4.795,65	5.135,65
Implantadas	-	190,00	2.027,90	2.217,90
Em obras de pavimentação	211,50	25,00	-	236,50
Pavimentada	767,30	312,00	147,00	1.226,30
Pista simples	753,30	296,00	147,00	1.196,30
Obras de duplicação	-	1,30	-	1,30
Duplicada	14,00	14,70	-	28,70

Fonte: Departamento Estadual de Estradas de Rodagens do Acre - DERACRE.

Tabela 47 - Frota total de veículos

Municípios	Anos				
	2001	2002	2003	2004	2005
<b>Acre</b>	<b>51.312</b>	<b>56.878</b>	<b>62.310</b>	<b>68.479</b>	<b>71.686</b>
Acrelândia	246	382	550	845	434
Assis Brasil	72	86	117	152	97
Brasiléia	1.051	-	1.415	1.724	1.924
Bujari	66	112	162	233	131
Capixaba	64	103	120	198	113
Cruzeiro do Sul	4.894	5.544	5.958	6.895	7.682
Epitaciolândia	455	644	821	1.070	661
Feijó	420	460	502	577	633
Jordão	-	-	-	-	-
Mâncio Lima	268	312	368	482	566
Manoel Urbano	30	43	-	68	51
Marechal Thaumaturgo	-	-	-	-	-
Plácido de Castro	453	525	627	808	431
Porto Acre	89	133	245	395	236
Porto Walter	-	-	-	-	-
Rio Branco	40.541	44.232	45.530	50.902	56.651
Rodrigues Alves	-	-	-	2	5
Santa Rosa do Purus	-	-	-	1	4
Sena Madureira	876	991	1.089	1.255	580
Senador Guiomard	671	813	902	1.174	513
Tarauacá	694	760	828	1.016	594
Xapuri	422	490	555	682	380
Outros	-	1.248	2.521	-	-

Fonte: Departamento Estadual de Trânsito - DETRAN/AC.  
Nota: Dados atualizados até 03/01/2006.

Tabela 48 - Distância rodoviária de Rio Branco as demais capitais do Brasil

Capitais	Distância (km)
Aracajú	4.763
Belém	4.931
Belo Horizonte	3.584
Boa Vista	2.230
Brasília	3.123
Campo Grande	2.684
Cuiabá	1.990
Curitiba	3.669
Florianópolis	3.976
Fortaleza	5.396
Goiânia	2.924
João Pessoa	5.356
Macapá	-
Maceió	5.039
Manaus	1.445
Natal	5.533
Palmas	3.784
Porto Alegre	4.196
Porto Velho	544
Recife	5.243
Rio de Janeiro	4.007
Salvador	4.457
São Luís	4.968
São Paulo	3.604
Teresina	4.900
Vitória	4.109

Fonte: Departamento Nacional de Infra-Estrutura de Transportes - DNIT.

**Tabela 49 - Distância rodoviária de Rio Branco aos demais municípios do Estado**

Municípios	Distâncias (km )
Acrelândia	105
Assis Brasil	342
Brasiléia	232
Bujari	22
Capixaba	62
Cruzeiro do Sul	640
Epitaciolândia	230
Feijó	360
Mâncio Lima	674
Manoel Urbano	215
Plácido de Castro	95
Porto Acre	78
Rodrigues Alves	632
Sena Madureira	145
Senador Guiomard	24
Tarauacá	400
Xapuri	188

Fonte: DERACRE.

Nota: Nos municípios de Jordão, Marechal Thaumaturgo, Porto Walter e Santa Rosa acesso somente aéreo e fluvial.

**Tabela 50 - Distância rodoviária do Acre ao Peru**

Trechos	Distância (km)
Rio Branco - Brasiléia	220
Brasiléia - Assis Brasil	110
Assis Brasil - Inãpari Puerto Maldonado	230
Puerto Maldonado - Cuzco	510
Cuzco - Arequipa	520
Arequipa - Ilo	310

Fonte: Secretaria de Turismo - SETUR.

Tabela 51 - Trechos navegáveis dos rios

Regionais	Rios	Trecho	Épocas	Capacidade. da Embarcação
Juruá	Rio Juruá	Cruzeiro do Sul/ Porto Walter	Águas médias e altas	800
			Águas baixas	10
Juruá	Rio Juruá	Porto Walter/ Marechal Thaumaturgo	Águas médias e altas	300
			Águas baixas	6
Juruá	Rio Juruá	Marechal Thaumaturgo/ Foz do Breu	Águas médias e altas	250
			Águas baixas	4
Tarauacá/ Envira	Rio Tarauacá	Foz do Envira/ Jordão	Águas médias e altas	400
			Águas baixas	4
Tarauacá/ Envira	Rio Envira	Foz do Envira/ Seringal Califórnia	Águas médias e altas	400
			Águas baixas	4
Purus	Rio Purus	Boca do Acre/ Santa Rosa	Águas médias e altas	400
			Águas baixas	4
Purus	Rio Iaco	Foz do Purus/ Sena Madureira	Águas médias e altas	400
			Águas baixas	10
Baixo Acre	Rio Acre	Boca do Acre/ Rio Branco	Águas médias e altas	500
			Águas baixas	10
Alto Acre	Rio Acre	Rio Branco/ Xapuri	Águas médias e altas	300
			Águas baixas	7
	Rio Acre	Xapuri/ Brasiléia	Águas médias e altas	200
			Águas baixas	4
Rio Acre	Brasiléia/ Assis Brasil	Águas médias e altas	100	
		Águas baixas	2	

Fonte: Departamento de Estradas de Rodagens do Acre, Hidrovias e Infra-Estrutura Aeroportuária - DERACRE.

Tabela 52 - Infra-estrutura Aeroviária - 2005

Regionais/ municípios	Tipo	Aeronaves que suporta	Medida da pista	Situação da pista
<b>Baixo Acre</b>				
Rio Branco	Aeroporto	Monomotor, Bimotor e Boeing	2.400m x 45m	C.B.U.Q/ Ótima
<b>Alto Acre</b>				
Assis Brasil	Aeródromo	Monomotor, Bimotor e Bandeirante	1.200m x 30m	C.B.U.Q/ Ótima
Xapuri	Aeródromo	Monomotor e Bimotor	1.000m x 30m	T . S . S / Boa
<b>Juruá</b>				
Cruzeiro do Sul	Aeroporto	Monomotor, Bimotor e Boeing	2.499m x 45m	C.B.U.Q/ Ótima
Marechal Thaumaurgo	Aeródromo	Monomotor e Bimotor	1.200m x 30m	T.S.T/ Regular
Porto Walter	Aeródromo	Monomotor e Bimotor	900m x 18m	T.S.T/ Regular
<b>Purus</b>				
Manoel Urbano	Aeródromo	Monomotor e Bimotor	1.200m x 14m	C.B.U.Q/ Boa
Santa Rosa do Purus	Pista de Pouso	Monomotor e Bimotor	1.200m x 30m	GRAMA/ Regular
<b>Tarauacá-Envira</b>				
Feijó	Aeródromo	Monomotor, Bimotor e Bandeirante	1.200m x 30m	C.B.U.Q/ Boa
Jordão	Aeródromo	Monomotor e Bimotor	900m x 18m	T.S.S/ Regular
Tarauacá	Aeródromo	Monomotor, Bimotor e Bandeirante	1.225m x24m	A.A.U.Q/ Boa

Fonte: Departamento Estadual de Estradas e Rodagem, Hidrovias e Infra-Estrutura Aeroportuária - DERACRE.  
 Aeroporto - Estrutura de pista de pouso e decolagem, pista de rolamento, pátio de estacionamento, terminal de passageiros e hangares.  
 Aeródromo - Pista de pouso e decolagem dentro das normas de segurança do Departamento de Aviação Civil (homologação).  
 C.B.U.Q - Concreto betuminoso usinado a quente.  
 T.S.S - Tratamento superficial simples.  
 T.S.D - Tratamento superficial duplo.  
 T.S.T - Tratamento superficial triplo.  
 A.A.U.Q - Areia asfalto usinado a quente.

Tabela 53 - Empresas aéreas atuantes no Estado - 2006

Empresas	Vôo/dia	Programação semanal	Tipo de aeronave
GOL	3	Segunda a Domingo	Boeing 737 - 700
RICO	2	Segunda a Domingo	Boeing 737 - 300
Rio Branco Aerotáxi	2	Terça e Sábado	Bandeirantes
TAM	1	Segunda a Domingo	Airbus 320

Fonte: INFRAERO.

Tabela 54 - Movimento no Aeroporto Internacional de Rio Branco

Discriminação	2001	2002	2003	2004	2005
<b>Tráfego</b>					
Pousos	6.441	5.711	4.904	4.716	5.183
Decolagens	6.478	5.704	4.899	4.679	5.164
<b>Passageiros</b>					
Embarque	82.457	77.136	65.468	81.275	100.722
Desembarque	83.113	77.433	64.856	83.594	102.507
<b>Carga Aérea (kg)</b>					
Embarque	1.351.295	1.144.321	880.611	791.095	770.695
Desembarque	982.254	1.079.906	841.397	821.385	873.661

Fonte: Empresa Brasileira de Infra-Estrutura Aeroportuária - INFRAERO.





# ECONOMIA



## ECONOMIA

---

### PRODUTO INTERNO BRUTO

---

- Tabela 55 - Produto Interno Bruto do Acre
- Tabela 56 - Valor Adicionado do Estado por atividade econômica
- Tabela 57 - Participação percentual (%) das atividades econômicas no Valor Adicionado
- Tabela 58 - Produto Interno Bruto Municipal
- Tabela 59 - Participação (%) dos municípios no valor adicionado (VA) do Acre e dos setores econômicos no VA do município
- Tabela 60 - PIB per capita municipal
- Tabela 61 - Valor Bruto da Produção (VBP) do Acre
- Tabela 62 - Valor Bruto da Produção (VBP) do Acre por atividade econômica
- Tabela 63 - Participação percentual (%) das atividades econômicas no VBP do Acre

---

### BALANÇA COMERCIAL

---

- Tabela 64 - Balança Comercial do Estado
- Gráfico 02 - Evolução das Exportações do Acre
- Tabela 65 - Balança Comercial do Estado por município
- Tabela 66 - Principais produtos exportados para outros países
- Tabela 67 - Principais produtos importados de outros países

---

### ÍNDICES DE INFLAÇÃO

---

- Tabela 68 - Principais indicadores inflacionários do Brasil

---

### COMÉRCIO, INDÚSTRIA E SERVIÇOS

---

- Tabela 69 - Quantidade de empresas constituídas por atividade
- Tabela 70 - Número de empresas (unidade) por atividade econômica - Acre

Tabela 71 - Variação (%) mensal dos indicadores e desempenho global da indústria de Rio Branco

Tabela 72 - Índice e Custos da Construção Civil - Acre

---

### **ESTABELECIMENTOS BANCÁRIOS**

---

Tabela 73 - Estabelecimentos bancários no Estado

Tabela 74 - Cheques trocados - quantidade e valor dos documentos transitados - Acre

---

### **EXTRATIVISMO VEGETAL**

---

Tabela 75 - Quantidade produzida e valor da produção dos principais produtos extrativos

Tabela 76 - Produção de borracha natural bruta

Tabela 77 - Produção de borracha natural bruta subsidiada do Estado

---

### **AGROPECUÁRIA**

---

Tabela 78 - Quantidade produzida e valor da produção dos principais produtos agrícolas - Acre

Tabela 79 - Efetivos do rebanho de bovinos

Tabela 80 - Abate de bovinos

Tabela 81 - Produção de leite por município

---

### **ORÇAMENTO FAMILIAR**

---

Tabela 82 - Aquisição alimentar domiciliar "per capita" anual por produtos (quilograma)

Tabela 83 - Renda monetária e não monetária média mensal familiar

Tabela 84 - Despesa de consumo monetária e não monetária média mensal familiar

## PRODUTO INTERNO BRUTO

Tabela 55 - Produto Interno Bruto do Acre

Ano	PIB a preços correntes (R\$ Milhões)	Taxa real de variação (%)				PIB per capita (R\$)
		PIB	Agropecuária	Indústria	Serviços	
1998	1.454	4,1	12,8	5,3	3,3	2.730
1999	1.557	3,6	17,2	5,5	2,4	2.865
2000	1.703	4,4	7,0	7,8	3,2	3.048
2001	1.921	4,5	1,0	11,4	2,9	3.347
2002	2.259	4,6	4,5	9,5	3,2	3.833
2003	2.716	5,8	5,7	16,0	2,7	4.338
2004	3.242	5,7	12,4	7,1	4,2	5.143

Fonte: IBGE/Coordenação das Contas Nacionais; SEPLANDS.

Tabela 56 - Valor Adicionado (VA) do Estado por atividade econômica

(R\$ Milhão) (continua)

Atividade Econômica	1998	1999	2000	2001
<b>Valor Adicionado Total</b>	<b>1.393</b>	<b>1.491</b>	<b>1.606</b>	<b>1.813</b>
Administração pública	687	725	710	759
Indústria de transformação	105	124	150	234
Construção	136	138	156	180
Comércio	92	98	110	118
Agropecuária	57	69	77	102
Eletricidade, gás e água	20	21	22	27
Alojamento e alimentação	15	27	27	30
Transportes e armazenagem	45	43	52	60
Comunicações	9	10	49	30
Intermediação financeira	26	23	32	50
Atividades imobiliárias, aluguéis e serviços prestados às empresas	104	103	107	104
Saúde e educação mercantis	51	62	66	67
Outros serviços coletivos, sociais e pessoais	40	41	44	46
Serviços domésticos	4	4	5	5

## Tabela 56 - Valor Adicionado (VA) do Estado por atividade econômica

(R\$ Milhão) (conclusão)

Atividade Econômica	2002	2003	2004
<b>Valor Adicionado Total</b>	<b>2.138</b>	<b>2.556</b>	<b>3.032</b>
Administração pública	929	1.060	1.296
Indústria de transformação	300	457	559
Construção	192	216	246
Comércio	134	164	181
Agropecuária	122	151	179
Eletricidade, gás e água	33	39	47
Alojamento e alimentação	28	26	32
Transportes e armazenagem	62	66	73
Comunicações	36	61	63
Intermediação financeira	76	79	86
Atividades imobiliárias, aluguéis e serviços prestados às empresas	108	111	123
Saúde e educação mercantis	63	66	79
Outros serviços coletivos, sociais e pessoais	49	53	60
Serviços domésticos	6	7	8

Fonte: IBGE/SEPLANDS

Nota: O VA é a diferença entre o Valor Bruto da Produção e o Consumo Intermediário. PIB = VA – Serviços de Intermediação Financeira + Impostos sobre produtos, líquidos de subsídios. Como os serviços de intermediação financeira e os impostos são calculados somente para o agregado e não por atividade econômica, as análises dos setores e das atividades econômicas são feitas a partir do Valor Adicionado.

Tabela 57 - Participação percentual (%) das atividades econômicas no valor adicionado

(continua)

Atividade Econômica	1998	1999	2000	2001
<b>Valor Adicionado Total</b>	<b>100,0</b>	<b>100,0</b>	<b>100,0</b>	<b>100,0</b>
Administração pública	49,3	48,6	44,2	41,9
Indústria de transformação	7,6	8,3	9,4	12,9
Construção	9,8	9,3	9,7	9,9
Comércio	6,6	6,6	6,9	6,5
Agropecuária	4,1	4,7	4,8	5,6
Eletricidade, gás e água	1,4	1,4	1,4	1,5
Alojamento e alimentação	1,1	1,8	1,7	1,7
Transportes e armazenagem	3,3	2,9	3,2	3,3
Comunicações	0,6	0,7	3,1	1,6
Intermediação financeira	1,9	1,6	2,0	2,7
Atividades imobiliárias, aluguéis e serviços prestados às empresas	7,5	6,9	6,7	5,8
Saúde e educação mercantis	3,7	4,2	4,1	3,7
Outros serviços coletivos, sociais e pessoais	2,9	2,8	2,7	2,5
Serviços domésticos	0,3	0,3	0,3	0,3

Tabela 57 - Participação percentual (%) das atividades econômicas no valor adicionado

Atividade Econômica	(conclusão)		
	2002	2003	2004
<b>Valor Adicionado Total</b>	<b>100,0</b>	<b>100,0</b>	<b>100,0</b>
Administração pública	43,5	41,5	42,7
Indústria de transformação	14,0	17,9	18,4
Construção	9,0	8,5	8,1
Comércio	6,3	6,4	6,0
Agropecuária	5,7	5,9	5,9
Eletricidade, gás e água	1,6	1,5	1,6
Alojamento e alimentação	1,3	1,0	1,1
Transportes e armazenagem	2,9	2,6	2,4
Comunicações	1,7	2,4	2,1
Intermediação financeira	3,5	3,1	2,8
Atividades imobiliárias, aluguéis e serviços prestados às empresas	5,1	4,3	4,1
Saúde e educação mercantis	2,9	2,6	2,6
Outros serviços coletivos, sociais e pessoais	2,3	2,1	2,0
Serviços domésticos	0,3	0,3	0,3

Fonte: IBGE/SEPLANDS



Tabela 58 - Produto Interno Bruto Municipal

(continua)

Municípios	Produto Interno Bruto Municipal				
	R\$ Mil				
	2000	2001	2002	2003	2004
<b>Acre</b>	<b>1.702.621</b>	<b>1.920.769</b>	<b>2.259.133</b>	<b>2.716.123</b>	<b>3.241.847</b>
Acrelândia	16.862	23.293	27.801	32.897	53.421
Assis Brasil	7.155	7.534	9.194	10.306	14.848
Brasiléia	37.768	39.694	56.805	65.319	86.282
Bujari	12.891	15.092	17.621	21.655	28.198
Capixaba	12.844	21.378	26.831	34.409	35.106
Cruzeiro do Sul	125.675	133.212	163.662	271.854	268.339
Epitaciolândia	24.166	34.579	45.818	61.309	107.138
Feijó	46.087	47.972	57.879	68.980	91.246
Jordão	8.016	8.653	10.454	11.830	12.563
Mâncio Lima	17.941	19.437	23.943	28.136	32.291
Manoel Urbano	11.191	11.966	14.413	16.965	19.961
Marechal Thaumaturgo	13.467	14.695	18.007	20.355	23.708
Plácido de Castro	32.037	33.198	40.483	46.859	59.144
Porto Acre	23.004	24.443	29.898	36.074	41.439
Porto Walter	9.406	9.753	11.642	12.800	14.406
Rio Branco	1.116.261	1.259.969	1.410.435	1.621.123	1.976.494
Rodrigues Alves	14.816	14.958	18.198	21.075	25.795
Santa Rosa do Purus	4.076	4.436	5.488	7.050	8.096
Sena Madureira	58.983	62.230	75.151	84.516	103.725
Senador Guiomard	37.833	57.738	104.731	137.852	105.534
Tarauacá	47.599	49.156	59.109	66.835	84.634
Xapuri	24.542	27.385	31.571	37.924	49.480

Tabela 58 - Produto Interno Bruto Municipal

(conclusão)

Municípios	Produto Interno Bruto Municipal				
	Participação (%) no PIB do Estado				
	2000	2001	2002	2003	2004
<b>Acre</b>	<b>100,0</b>	<b>100,0</b>	<b>100,0</b>	<b>100,0</b>	<b>100,0</b>
Acrelândia	1,0	1,2	1,2	1,2	1,6
Assis Brasil	0,4	0,4	0,4	0,4	0,5
Brasiléia	2,2	2,1	2,5	2,4	2,7
Bujari	0,8	0,8	0,8	0,8	0,9
Capixaba	0,8	1,1	1,2	1,3	1,1
Cruzeiro do Sul	7,4	6,9	7,2	10,0	8,3
Epitaciolândia	1,4	1,8	2,0	2,3	3,3
Feijó	2,7	2,5	2,6	2,5	2,8
Jordão	0,5	0,5	0,5	0,4	0,4
Marechal Thaumaturgo	1,1	1,0	1,1	1,0	1,0
Mâncio Lima	0,7	0,6	0,6	0,6	0,6
Manoel Urbano	0,8	0,8	0,8	0,7	0,7
Plácido de Castro	1,9	1,7	1,8	1,7	1,8
Porto Acre	1,4	1,3	1,3	1,3	1,3
Porto Walter	0,6	0,5	0,5	0,5	0,4
Rio Branco	65,6	65,6	62,4	59,7	61,0
Rodrigues Alves	0,9	0,8	0,8	0,8	0,8
Sena Madureira	0,2	0,2	0,2	0,3	0,2
Sen. Guimard	3,5	3,2	3,3	3,1	3,2
Sta Rosa do Purus	2,2	3,0	4,6	5,1	3,3
Tarauacá	2,8	2,6	2,6	2,5	2,6
Xapuri	1,4	1,4	1,4	1,4	1,5

Fonte: IBGE - Contas Nacionais - Produto Interno Bruto dos Municípios 1999 - 2004.

Elaboração: SEPLANDS/Gerência de Estudos e Pesquisas Aplicadas a Gestão.

\* Dados de 2003 retificados

Tabela 59 - Participação (%) dos municípios no valor adicionado (VA) do Acre e dos setores econômicos no VA do município - 2004

Município	% do Município no VA do Acre	Participação (%) dos setores no VA do município					Total
		Agropecuária	Indústria	Serviços	Adm. Pública		
<b>Acre</b>	<b>100,00</b>	-	-	-	-	-	-
Acrelândia	1,75	23,86	23,26	11,91	40,97	100,00	
Assis Brasil	0,48	9,63	5,05	13,81	71,52	100,00	
Brasiléia	2,60	16,25	10,37	28,51	44,87	100,00	
Bujari	0,92	28,63	3,62	12,02	55,73	100,00	
Capixaba	1,15	25,47	21,66	4,81	38,06	100,00	
Cruzeiro do Sul	8,77	3,09	15,22	22,93	58,75	100,00	
Epitaciolândia	3,28	8,55	8,89	56,34	26,22	100,00	
Feijó	3,01	7,75	3,74	11,64	76,87	100,00	
Jordão	0,41	9,62	1,70	8,64	80,05	100,00	
Mâncio Lima	1,06	7,15	3,89	13,62	75,35	100,00	
Manoel Urbano	0,66	8,42	3,80	11,82	75,96	100,00	
Marechal Thaumaturgo	0,78	11,36	1,81	8,21	78,62	100,00	
Plácido de Castro	1,96	22,95	7,24	15,41	54,41	100,00	
Porto Acre	1,36	26,71	4,95	11,78	56,56	100,00	
Porto Walter	0,47	14,09	1,93	10,18	73,80	100,00	
Rio Branco	58,88	1,30	40,15	25,14	33,41	100,00	
Rodrigues Alves	0,85	12,10	2,04	10,47	75,39	100,00	
Santa Rosa do Purus	0,27	5,80	1,05	9,94	83,20	100,00	
Sena Madureira	3,44	15,36	7,89	15,76	60,99	100,00	
Sen Guiomard	3,48	14,73	26,95	21,08	37,24	100,00	
Taruacá	2,79	9,23	5,66	14,83	70,28	100,00	
Xapuri	1,62	22,46	4,62	16,04	56,89	100,00	

Fonte: IBGE / Produto Interno Bruto dos Municípios 1999 - 2004.  
Elaboração: SEPLANDS/Gerência de Estudos e Pesquisas Aplicadas a Gestão.

Tabela 60 - PIB per capita municipal

Municípios	PIB per capita (R\$ 1,00)					
	1999	2000	2001	2002	2003	2004
<b>Acre</b>	<b>2.865</b>	<b>3.048</b>	<b>3.347</b>	<b>3.833</b>	<b>4.338</b>	<b>5.143</b>
Acrelândia	2.016	2.120	2.832	3.272	3.597	5.008
Assis Brasil	2.055	2.047	2.118	2.539	2.733	3.060
Brasiléia	2.211	2.217	2.285	3.209	3.532	5.093
Bujari	2.326	2.205	2.459	2.741	3.040	3.684
Capixaba	2.138	2.456	3.855	4.575	5.194	5.584
Cruzeiro do Sul	1.876	1.859	1.910	2.276	3.527	3.406
Epitaciolândia	2.142	2.186	3.020	3.867	4.792	8.357
Feijó	1.732	1.720	1.727	2.012	2.217	2.555
Jordão	1.786	1.799	1.930	2.318	2.586	2.753
Mâncio Lima	1.670	1.613	1.694	2.023	2.217	2.717
Manoel Urbano	1.774	1.752	1.820	2.130	2.350	2.791
Marechal Thaumaturgo	1.810	1.623	1.766	2.158	2.422	2.824
Plácido de Castro	2.002	2.108	2.142	2.561	2.833	3.712
Porto Acre	1.985	2.012	2.092	2.505	2.879	3.604
Porto Walter	1.741	1.717	1.815	2.211	2.553	2.760
Rio Branco	4.019	4.401	4.823	5.244	5.642	6.909
Rodrigues Alves	1.953	1.828	1.810	2.160	2.394	2.760
Santa Rosa do Purus	1.983	1.805	1.825	2.108	2.338	2.741
Sena Madureira	1.974	2.002	2.072	2.455	2.642	3.290
Senador Guiomard	1.877	1.911	2.844	5.033	6.262	5.456
Taruacá	1.763	1.827	1.866	2.220	2.447	2.870
Xapuri	1.959	2.051	2.262	2.577	3.011	3.742

Fonte: IBGE / Produto Interno Bruto dos Municípios 1999 - 2004.  
 Elaboração: SEPLANDS/Gerência de Estudos e Pesquisas Aplicadas a Gestão.  
 \* Dados de 2003 retificados

Tabela 61 - Valor Bruto da Produção (VBP) do Acre

Ano	Valor da produção a preço corrente (R\$ Milhão)	Taxa real de variação (%)				
		VBP	Florestal <sup>1</sup>	Agropecuária <sup>2</sup>	Indústria <sup>3</sup>	Serviços
1998	1.920	4,5	7,1	15,8	7,7	3,5
1999	2.076	3,8	0,7	15,6	0,0	2,6
2000	2.470	4,9	9,0	8,2	9,7	3,6
2001	2.823	5,1	6,9	1,6	9,6	3,0
2002	3.368	5,1	18,6	4,0	10,5	3,2
2003	4.173	6,6	27,6	5,5	6,2	2,6
2004	4.807	5,8	7,1	11,9	7,1	4,4

Fonte: IBGE/Diretoria de Pesquisas/Coordenação da Contas Nacionais.

Elaboração: SEPLANDS/ Gerência de Estudos e Pesquisas aplicada à Gestão.

(1) - Composto pelas atividades: extração vegetal e silvicultura e as indústrias de transformação de madeira e borracha.

(1) - Exceto extração vegetal e silvicultura.

(2) - Exceto indústria da transformação de madeira e borracha.

Tabela 62 - Valor bruto da produção (VBP) do Acre por atividade econômica

(R\$ Milhões)

Atividade econômica	1998	1999	2000	2001	2002	2003	2004
<b>VBP ACRE</b>	<b>1.920</b>	<b>2.076</b>	<b>2.470</b>	<b>2.823</b>	<b>3.368</b>	<b>4.173</b>	<b>4.807</b>
Florestal	143	172	215	328	432	672	809
Agropecuário	75	89	103	135	160	205	233
Outras indústrias	78	88	111	150	191	269	317
Alojamento e alimentação	45	48	52	59	58	64	78
Serviços de utilidade pública	53	60	75	88	107	138	152
Comércio	127	139	158	172	199	246	274
Serviços domésticos	4	4	5	5	6	7	8
Serviços pessoais	46	48	51	54	58	63	71
Transporte	86	88	111	132	134	144	161
Construção	237	247	281	335	360	415	486
Comunicações	30	34	100	64	78	155	184
Intermediação financeira	34	35	49	71	105	111	123
Ativ. imobiliárias, aluguéis e serv. prestados às empresas	108	108	113	117	124	131	146
Administração pública, defesa e seguridade social	793	838	920	986	1.233	1.417	1.605
Saúde e educação	62	78	126	126	122	134	160

Fonte: SEPLANDS/Gerência de Estudos e Pesquisas Aplicadas à Gestão.  
 Nota: Adaptação dos microdados do PIB Estadual.

Tabela 63 - Participação percentual (%) das atividades econômicas no VBP do Acre

ANO	1998	1999	2000	2001	2002	2003	2004
<b>Acre</b>	<b>100</b>	<b>100</b>	<b>100</b>	<b>100</b>	<b>100</b>	<b>100</b>	<b>100</b>
Florestal	7,4	8,3	8,7	11,6	12,8	16,1	16,8
Agropecuário	3,9	4,3	4,2	4,8	4,8	4,9	4,8
Outras indústrias	4,0	4,2	4,5	5,3	5,7	6,4	6,6
Alojamento e alimentação	2,3	2,3	2,1	2,1	1,7	1,5	1,6
Serviços de utilidade pública	2,7	2,9	3,0	3,1	3,2	3,3	3,2
Comércio	6,6	6,7	6,4	6,1	5,9	5,9	5,7
Serviços domésticos	0,2	0,2	0,2	0,2	0,2	0,2	0,2
Serviços pessoais	2,4	2,3	2,0	1,9	1,7	1,5	1,5
Transporte	4,5	4,3	4,5	4,7	4,0	3,5	3,4
Construção	12,3	11,9	11,4	11,9	10,7	10,0	10,1
Comunicações	1,5	1,6	4,0	2,3	2,3	3,7	3,8
Intermediação financeira	1,8	1,7	2,0	2,5	3,1	2,7	2,6
Ativ. imobiliárias, aluguéis e serv. prestados às empresas	5,6	5,2	4,6	4,2	3,7	3,1	3,0
Administração pública, defesa e seguridade social	41,3	40,3	37,3	34,9	36,6	34,0	33,4
Saúde e educação	3,2	3,8	5,1	4,5	3,6	3,2	3,3

Fonte: SEPLANDS/Gerência de Estudos e Pesquisas Aplicadas à Gestão.

## BALANÇA COMERCIAL

Tabela 64 - Balança Comercial do Estado

Ano	Exportação		Importação		Saldo Exp - Imp
	US\$ 1.000 FOB	Var. %*	US\$ 1.000 FOB	Var. %*	
1998	834	-	849	-	-15
1999	1.294	55,17	740	-12,89	554
2000	1.546	19,43	5.777	681,06	-4.231
2001	5.830	277,07	5.353	-7,35	477
2002	3.818	-34,50	3.636	-32,07	182
2003	5.337	39,78	818	-77,51	4.519
2004	7.663	43,59	573	-29,95	7.090
2005	11.362	48,26	501	-12,48	10.861
2006 (jan/nov)	16.983	67,59	1.920	320,56	15.063

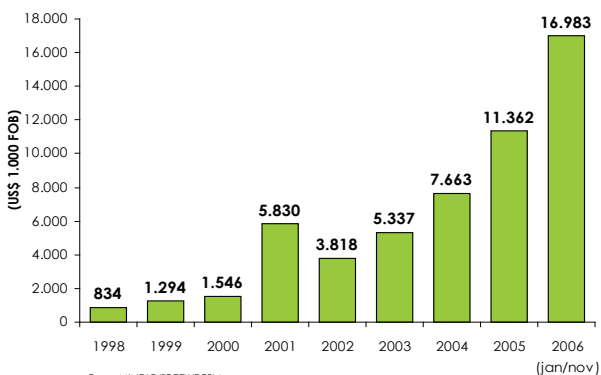
Fonte: Ministério do Desenvolvimento Indústria e Comércio Exterior/SECEX/DEPLA

Obs: (\*) Var. % => Critério de Cálculo: Anual = Sobre o ano anterior na mesma proporção.

IMPORTAÇÃO => Base ALICE. Dados definitivos até DEZ/96. Dados preliminares para os meses seguintes. EXPORTAÇÃO => Base ALICE.

A variação de 2006 foi feita sobre o mesmo período de 2005.

Gráfico 02 - Evolução das Exportações do Acre





### Tabela 65 - Balança Comercial do Estado por município

(US\$ 1,00 FOB) (continua)

Município	2004		
	Exportação	Importação	Saldo
<b>Total Geral</b>	<b>6.529.217</b>	<b>616.794</b>	<b>5.912.423</b>
Acrelândia	80.414	-	80.414
Brasiléia	2.258.095	-	2.258.095
Capixaba	2.462.042	-	2.462.042
Cruzeiro do Sul	93.172	-	93.172
Epitaciolândia	311.550	35.760	275.790
Rio Branco	1.294.954	581.034	713.920
Tarauacá	28.990	-	28.990

### Tabela 65 - Balança Comercial do Estado por município

(US\$ 1,00 FOB) (conclusão)

Município	2005		
	Exportação	Importação	Saldo
<b>Total Geral</b>	<b>15.954.348</b>	<b>501.317</b>	<b>15.453.031</b>
Acrelândia	427.443	-	427.443
Brasiléia	2.637.252	-	2.637.252
Capixaba	1.138.695	-	1.138.695
Cruzeiro do Sul	-	-	-
Epitaciolândia	955.178	4.320	950.858
Rio Branco	10.795.780	496.997	10.298.783
Tarauacá	-	-	-

Fonte: Ministério do Desenvolvimento Indústria e Comércio Exterior/SECEX/DEPLA

Nota: Os dados das exportações por estado são consolidados por zona produtora, enquanto as exportações por municípios são consolidados por domicílio fiscal.

Tabela 66 - Principais produtos exportados para outros países

(continua)

Produtos	2005 (Jan/Dez)		
	US\$ F.O.B.	Part. %	Kg Líquido
<b>Total das Exportações</b>	<b>11.361.941</b>	<b>100,0</b>	<b>20.671.811</b>
Castanha-do-pará, fresca ou seca, com casca	3.565.763	31,38	8.004.424
Outras madeiras serradas/cortadas em folhas	2.927.228	25,76	6.995.150
Mad. compensada c/fls <= 6mm, face de madeira	1.548.519	13,63	2.776.044
Out. couros bovinos, incl. búfalos	1.308.928	11,52	409.330
Outros couros/peles, bovinos, preparados	655.221	5,77	55.621
Folhas p/folheado etc. de outras madeiras	376.039	3,31	695.888
Out. mad. compensadas, com folhas	213.548	1,88	378.575
Outras mad. compensadas, folheadas	179.859	1,58	366.800
Mad. de cedro, serrada/cortada em folhas	161.817	1,42	357.036
Portas, respect. caixilhos, alizares e soleiras	96.308	0,85	104.962
Consumo de bordo-combustíveis e lubrif.	48.913	0,43	51.587
Mad. de ipe, serrada/cortada em folhas	44.434	0,39	83.932
Outras mad. tropicais, serradas/cort. fls.	43.134	0,38	107.212
Madeira de não coníferas, perfilada	41.261	0,36	61.848
Cintos, cinturoes, bandoleiras de couro nat	32.567	0,29	800
Cilindros hidráulicos	20.550	0,18	4.725
Medicamento cont. ácido láctico/seus sais	14.994	0,13	18.145
Janelas, janelas de sacada, caixilhos, etc.	13.463	0,12	32.697
Outs. construções suas partes de ferro fund	11.300	0,10	5.700
Outros calçados de couro natural	11.130	0,10	408
Perfis de outras ligas de aços	9.912	0,09	7.000
Mad. comp. c/fls <= 6mm, face de madeira	9.645	0,08	26.200
Outs. reservat., etc. de ferro/aco, c > 300l	5.328	0,05	11.000
Outros prods/prepar. de touc., em barras	5.158	0,05	385
Elementos pre-fabr. p/const., de cimento	3.563	0,03	16.000
Outras obras de fibroc., cimento-celulose	2.979	0,03	14.100
Partes p/móveis, de madeira	2.530	0,02	1.960
Outros Produtos	7.850	0,07	84.282

Tabela 66 - Principais produtos exportados para outros países

(conclusão)

Produtos	2006 (Jan/Nov)		
	US\$ F.O.B.	Part. %	Kg Líquido
<b>Total das exportações</b>	<b>16.983.255</b>	<b>100,00</b>	<b>22.020.467</b>
Outras mad. serradas/cortadas em folhas	4.203.667	24,75	8.258.072
Outs.couros bovinos,incl.bufalos,divid	3.782.027	22,27	942.600
Mad. compensada c/fls <= 6mm, face de madeira	2.886.272	16,99	4.252.306
Castanha-do-pará, fresca ou seca, com casca	2.415.378	14,22	5.635.510
Ap. de tomografia computadorizada	1.266.000	7,45	4.000
Mad. de cedro, serrada/cort. em folhas	683.808	4,03	906.400
Outs.couros/peles, bovinos, preparados	666.197	3,92	49.765
Outras mad. tropicais, serradas/cort.fls.	401.016	2,36	646.589
Madeira de não coníferas,perfilada	161.544	0,95	330.724
Mad. de ipe,serrada/cortada em folhas	140.689	0,83	285.887
Castanha-do-para,fresca ou seca,sem casca	101.852	0,60	22.000
Folhas p/folhead.etc.de outs.madeiras	98.186	0,58	210.550
Out. obras de marcenaria ou carpintaria	75.935	0,45	99.216
Tratores rodoviarios p/semi-reboques	32.876	0,19	12.000
Outs. mad. compensadas, com folhas	27.012	0,16	52.400
Motocicletas c/ motor pistão alternat. 125cm <sup>3</sup> <c	22.195	0,13	750
Calhaus, cascalhos e pedras britadas	7.275	0,04	294.000
Outros calcados de couro natural	4.493	0,03	223
Outros assentos	2.029	0,01	153
Tubo,conduto e acess. de fibrocimento, cimento	2.005	0,01	16.835
Outros moveis de madeira	1.767	0,01	324
Partes e acess.de tornos p/metals	522	0,00	3
Moveis de madeira p/escritórios	510	0,00	160
Outras obras de plásticos	8	0,00	8

Fonte: Ministério de Desenvolvimento Indústria e Comércio Exterior - DEPLA/GEREST.  
Nota: Excluído os valores feito para declarações simplificadas de importação - DSI

Tabela 67 - Principais produtos importados de outros países

(continua)

Produtos	2005 (Jan/Dez)		
	US\$ F.O.B.	Part. %	Kg Líquido
<b>Total das importações</b>	<b>501.317</b>	<b>100,00</b>	<b>996.492</b>
Misturas e pastas,p/prepar.prods.padaria	155.952	31,11	982.500
Outs.motores diesel,estacion,pot>=337.5k	76.595	15,28	3.260
Outros aparelhos transmiss.recept.de telefone	62.239	12,42	725
Outros amplificadores de radiofrequencia	61.571	12,28	1.037
Gabinetes e bastidores p/aparelhos transmissio	34.931	6,97	6.819
Manivelas	32.964	6,58	840
Outras partes p/aparelhos transmis./recep	16.250	3,24	309
Densímetros,areômetros,higrome.e outs.ins	12.318	2,46	22
Outras partes p/motores diesel ou semidiesel	9.628	1,92	58
Apars.transm/recep.de telef.celular,p/est	7.734	1,54	448
Bronzes	6.590	1,31	33
Outros medicam.cont.prods.p/fins terap	5.674	1,13	246
Valvulas de admis ou de escape, p/motores	5.015	1	14
Bombas p/oleo lubrif,p/motor explosao/	3.901	0,78	-
Outras arruelas de ferro fundido, ferro ou aco	2.991	0,6	68
Outros mancais sem rolamentos	2.733	0,55	1
Outs.reserv.de ferro/ aco,50l<=cap<=300l,s/d	1.595	0,32	30
Valvulas de seguranca ou de alivio	964	0,19	-
Acoplamentos,embreagens,etc.eletromag	388	0,08	3
Juntas,gaxetas,semelhs.de borracha vulc.n/e	357	0,07	2
Outs.valvulas p/transmis oleo-hidraulicas	233	0,05	-
Tubo bor vulc.n/end.ref.mat.text.s/aces	233	0,05	3
Concentrador de oxig por depuracao do ar	222	0,04	-
Arruelas de pressao ou segur,de ferro fun	194	0,04	63
Outras molas helicoidais de ferro ou aco	37	0,01	-
Porcas de ferro fundido,ferro ou aco	8	-	11

Tabela 67 - Principais produtos importados de outros países

(conclusão)

Produtos	2006 (Jan/Nov)		
	US\$ F.O.B.	Part. %	Kg Líquido
<b>Total das importações</b>	<b>1.920.043</b>	<b>100</b>	<b>723.852</b>
Aparelhos de diagnost.por visualiz.ressonanci	450.000	23,44	17.500
Aparelhos de tomografia computadorizada	386.149	20,11	4.283
Outs.motores diesel,estacionarios, pot>=337.5k	381.996	19,90	18.225
Blocos de cilindros,cabecotes,etc.p/motores	73.983	3,85	2.900
Manivelas	70.861	3,69	1.542
Farinha de trigo	70.404	3,67	339.000
Ecografos c/analise espectral doppler	60.221	3,14	300
Misturas e pastas,p/prepar.prods.padararia,past	59.556	3,10	336.000
Outs.partes de bombas p/liquidos	38.193	1,99	25
Valvulas de admissao ou de escape, p/motores d	37.102	1,93	219
Outras partes p/motores diesel ou semidiesel	33.460	1,74	373
Pistoes ou embolos,p/motores diesel ou semidi	29.977	1,56	424
Outs.papeis,cartoes de celulose e outs.obras	26.901	1,40	202
Bombas injetoras de combustivel p/motor diese	25.106	1,31	154
Outs.turboalimnt.de ar,p<=50kg, p/motor explo	22.989	1,20	56
Outros aparelhos transmiss.recept.de telefoni	22.797	1,19	256
Outras arruelas de ferro fundido,ferro ou aco	17.534	0,91	172
Bronzes	15.454	0,80	153
Bielas para motores diesel ou semidiesel	13.378	0,70	33
Juntas,gaxetas,semelhs.de borracha vulcan.n/e	10.258	0,53	297
Arvores de "comes" para comando de valvulas	9.900	0,52	100
Bombas p/oleo lubrificante, p/motor explosao/	8.825	0,46	65
Camisas de cilindro,p/motores diesel ou semid	8.127	0,42	580
Guias de valvulas,p/motores diesel ou semidie	6.610	0,34	238
Juntas de vedacao,mecanicas	5.872	0,31	5
Outros Produtos	34.390	1,79	750

Fonte: Ministério do Desenvolvimento Indústria e Comércio Exterior - Depla/Gerest.  
Nota: Excluído os valores feito para declarações simplificadas de importação - DSI

# ÍNDICES DE INFLAÇÃO

Tabela 68 - Principais indicadores inflacionários do Brasil

Ano	Índices (acumulados/ano - %)		
	IGP-M	IPCA	INPC
1998	1,79	1,66	2,49
1999	20,10	8,94	8,43
2000	9,95	5,97	5,27
2001	10,37	7,67	9,44
2002	25,30	12,53	14,74
2003	8,69	9,30	10,38
2004	12,42	7,60	6,13
2005	1,21	5,69	5,05
2006*	3,50	2,65	2,18

Fonte: IBGE (IPCA e INPC); FGV (IGP-M)

\* Referente aos meses de janeiro a novembro

IGP-M: Índice Geral dos Preços do Mercado. Composto por três índices: IPA (Índice de Preços no Atacado) e representa 60% do índice; IPC (Índice de Preços ao Consumidor), com 30% e INCC (Índice Nacional do Custo da Construção), com 10%.

IPCA: Índice de Preços ao Consumidor Amplo. Calculado para as regiões metropolitanas, mede a variação nos preços de produtos e serviços consumidos pelas famílias com renda entre 1 e 40 salários mínimos.

INPC: Índice Nacional de Preços ao Consumidor. Calculado para as regiões metropolitanas, mede a variação nos preços de produtos e serviços consumidos pelas famílias com renda entre 1 e 8 salários mínimos.

## COMÉRCIO, INDÚSTRIA E SERVIÇOS

Tabela 69 - Quantidade de empresas constituídas por atividade

Empresas	Quantidade					
	2000	2001	2002	2003	2004	2005
<b>Total</b>	<b>1.177</b>	<b>1.101</b>	<b>901</b>	<b>1.214</b>	<b>1.074</b>	<b>1.165</b>
Agropecuária	37	3	2	4	4	-
Indústria extrativa	-	3	2	8	5	2
Indústria de transformação	120	85	73	92	87	79
Construção civil	83	107	66	57	23	49
Comércio varejista	536	518	455	678	648	644
Comércio atacadista	57	62	65	67	67	65
Transporte	18	18	14	12	8	18
Prestação de serviços	279	279	196	274	210	262
Ensino	14	11	21	15	12	15
Comunicação	2	1	-	-	-	1
Extração vegetal	3	1	-	-	-	1
Pesca e Aquicultura	-	-	-	-	-	1
Outras atividades	28	13	7	7	10	28

Fonte: Junta Comercial do Estado do Acre/JUCEAC.

Tabela 70 - Número de empresas (unidade) por atividade econômica  
- Acre

Classificação Nacional das Atividades Econômicas	(continua)					
	1999	2000	2001	2002	2003	2004
<b>Total</b>	<b>6.561</b>	<b>7.593</b>	<b>8.673</b>	<b>9.295</b>	<b>9.871</b>	<b>10.143</b>
<b>Agropecuária</b>	<b>77</b>	<b>107</b>	<b>89</b>	<b>100</b>	<b>112</b>	<b>121</b>
Agricultura, pecuária e serviços relacionados	64	89	75	82	83	99
Silvicultura, exploração florestal e serviços relacionados	13	18	14	18	29	22
<b>Pesca</b>	<b>4</b>	<b>4</b>	<b>2</b>	<b>2</b>	<b>7</b>	<b>5</b>
<b>Indústrias extrativas</b>	<b>8</b>	<b>14</b>	<b>16</b>	<b>20</b>	<b>17</b>	<b>22</b>
Extração de minerais metálicos não-ferrosos	-	-	-	1	-	2
Extração de minerais não-metálicos	8	14	16	19	17	20
<b>Indústrias de Transformação</b>	<b>599</b>	<b>646</b>	<b>740</b>	<b>739</b>	<b>779</b>	<b>833</b>
Fabricação de produtos alimentícios e bebidas	162	165	190	188	186	194
Fab. de produtos do fumo	1	1	2	1	1	2
Fabricação de prod. têxteis	12	11	15	12	13	15
Confecção de artigos do vestuário e acessórios	26	32	34	34	49	72
Preparação de couros e fabricação de artefatos de couro, artigos de viagem e calçados	5	4	8	7	8	9
Fabricação de produtos de madeira	115	124	140	153	149	153
Fabricação de celulose, papel e produtos de papel	3	4	5	5	4	2
Edição, impressão e reprodução de gravações	69	65	71	67	67	70
Fabricação de produtos químicos	12	16	19	16	20	20
Fabricação de artigos de borracha e plástico	8	9	10	11	11	11
Fabricação de produtos de minerais não-metálicos	51	54	56	64	70	65
Metalurgia básica	1	-	4	3	3	2



(continua)

Classificação Nacional das Atividades Econômicas	1999	2000	2001	2002	2003	2004
Fabricação de produtos de metal - exceto máquinas e equipamentos	27	31	38	37	33	48
Fabricação de máquinas e equipamentos	-	11	15	8	8	9
Fabricação de máquinas, aparelhos e materiais elétricos	4	3	2	1	6	7
Fabricação de material eletrônico e de ap. e equip. de comunicações	3	1	2	2	2	2
Fab. de equip. de instrumentação médico-hospitalares, inst. de precisão e ópticos, equip. P/ automação industrial, cronômetros e relógios	5	8	7	6	7	12
Fabricação e montagem de veículos automotores, reboques e carrocerias	6	7	10	10	8	11
Fab. de outros equipamentos de transporte	4	4	3	4	5	4
Fabricação de móveis e indústrias diversas	85	95	106	109	128	123
Reciclagem	-	1	3	1	1	2
<b>Produção e distribuição de eletricidade, gás e água</b>	<b>6</b>	<b>6</b>	<b>7</b>	<b>7</b>	<b>7</b>	<b>6</b>
Eletricidade, gás e água quente	1	1	2	1	1	1
Captação, tratamento e distribuição de água	5	5	5	6	6	5
<b>Construção</b>	<b>306</b>	<b>352</b>	<b>413</b>	<b>437</b>	<b>438</b>	<b>424</b>
<b>Comércio</b>	<b>3.794</b>	<b>4.258</b>	<b>4.901</b>	<b>5.258</b>	<b>5.553</b>	<b>5.601</b>
Comércio e reparação de veículos automotores e motocicletas; e comércio a varejo de combustíveis	329	384	435	467	511	518

(continua)

Classificação Nacional das Atividades Econômica	1999	2000	2001	2002	2003	2004
Comércio por atacado e representantes comerciais e agentes do comércio	348	377	431	504	498	478
Comércio varejista e reparação de objetos pessoais e domésticos	3.117	3.497	4.035	4.287	4.544	4.605
<b>Alojamento/ alimentação</b>	<b>288</b>	<b>312</b>	<b>360</b>	<b>394</b>	<b>393</b>	<b>402</b>
<b>Transporte, armazenagem e comunicações</b>	<b>126</b>	<b>143</b>	<b>155</b>	<b>185</b>	<b>193</b>	<b>200</b>
Transporte terrestre	64	77	79	89	92	98
Transporte aquaviário	6	4	5	4	4	6
Transporte aéreo	8	10	10	13	17	13
Atividades anexas e auxiliares dos transportes e agências de viagem	37	38	44	58	60	60
Correio e telecomunicações	11	14	17	21	20	23
<b>Intermediação financeira</b>	<b>37</b>	<b>39</b>	<b>182</b>	<b>158</b>	<b>175</b>	<b>173</b>
Intermediação financeira	20	17	158	136	154	142
Seguros e previdência complementar	1	4	5	4	5	4
Ativ. aux. da intermediação financeira, seguros e previdência complementar	16	18	19	18	16	27
<b>Atividades imobiliárias</b>	<b>369</b>	<b>424</b>	<b>458</b>	<b>577</b>	<b>578</b>	<b>557</b>
Atividades imobiliárias	32	33	42	36	53	49
Aluguel de veículos, máq. e equip. sem condutores ou operadores e de objetos pessoais e domésticos	39	41	44	49	49	62
Ativ. de informática e serviços relacionados	38	41	49	53	57	59
Pesquisa e desenvolvimento	4	4	6	5	5	5
Serv. prestados principalmente às empresas	256	305	317	434	414	382
<b>Adm. pública, defesa e seguridade social</b>	<b>62</b>	<b>118</b>	<b>74</b>	<b>74</b>	<b>88</b>	<b>98</b>
<b>Educação</b>	<b>123</b>	<b>158</b>	<b>200</b>	<b>197</b>	<b>237</b>	<b>245</b>
<b>Saúde e serviços sociais</b>	<b>98</b>	<b>108</b>	<b>121</b>	<b>135</b>	<b>143</b>	<b>155</b>

(conclusão)

Classificação Nacional das Atividades Econômicas	1999	2000	2001	2002	2003	2004
<b>Outros serviços coletivos, sociais e pessoais</b>	<b>664</b>	<b>904</b>	<b>955</b>	<b>1.012</b>	<b>1.151</b>	<b>1.301</b>
Limpeza urbana e esgoto e atividades relacionadas	6	4	9	10	10	8
Atividades associativas	502	734	737	806	939	1.096
Atividades recreativas, culturais e desportivas	83	93	113	112	122	121
Serviços pessoais	73	73	96	84	80	76

Fonte: IBGE - Cadastro Central de Empresas

Tabela 71 - Variação (%) mensal dos indicadores de desempenho global da indústria de Rio Branco

Ano/ Mês	Variação (%) mensal				
	Vendas Industriais	Emprego	Custo com Pessoal	Dias Trabalhados	Capacidade Instalada
Mai-05	0,99	4,47	8,24	1,12	1,42
Jun-05	18,7	11,9	19,47	4,66	8,66
Jul-05	11,5	0,09	0,2	6,22	2,95
Ago-05	-7,72	-7,76	-8,33	1,4	3,91
Set-05	4,76	5,21	-1,01	-0,62	-1,48
Out-05	-25,21	-1,63	-3,08	-4,3	-1,39
Nov-05	1,96	-0,36	0,19	3,31	-1,79
Dez-05	12,8	-6,16	1,25	-9,19	-6,39
Jan-06	21,48	3,8	12,16	0,89	1,85
Fev-06	-9,55	1,99	2,16	-1,89	-1,98
Mar-06	25,52	-9,23	-1,63	-1,62	5,23
Abr-06	-0,58	3,62	0,17	-1,59	-6,88
Mai-06	2,39	4,63	4,94	9,81	-2,67

Fonte: FIEAC/IEL/Pesquisa Primária.

Tabela 72 - Índice e custos da construção civil - Acre

Meses	Número índice	Custo médio R\$/m <sup>2</sup>	Variação (%) no mês
1/1/2005	171,18	466,45	1,01
1/2/2005	171,95	468,57	0,45
1/3/2005	173,07	471,61	0,65
1/4/2005	173,96	474,04	0,52
1/5/2005	181,71	495,16	4,46
1/6/2005	182,01	495,98	0,17
1/7/2005	182,42	497,10	0,23
1/8/2005	183,34	499,59	0,5
1/9/2005	184,02	501,45	0,37
1/10/2005	185,44	505,31	0,77
1/11/2005	186,41	507,95	0,52
1/12/2005	186,53	508,28	0,06
1/1/2006	186,75	508,88	0,12
1/2/2006	186,99	509,55	0,13
1/3/2006	187,48	510,87	0,26
1/4/2006	187,50	510,92	0,01
1/5/2006	189,76	517,08	1,21
1/6/2006	190,16	518,18	0,21
1/7/2006	190,82	519,97	0,35
1/8/2006	198,3	540,36	3,92
1/9/2006	199,14	542,66	0,43
1/10/2006	199,44	543,48	0,15

Fonte: Caixa Econômica Federal/SINAPI  
Índice Base SINAPI DEZ/98 = 100

# ESTABELECIMENTOS BANCÁRIOS

Tabela 73 - Estabelecimentos bancários no Estado - 2006

Municípios	Número de Estabelecimentos	
	Agências	Postos*
<b>Total</b>	<b>33</b>	<b>262</b>
Acrelândia	1	4
Assis Brasil	-	1
Brasiléia	1	1
Bujari	-	-
Capixaba	-	-
Cruzeiro do Sul	4	19
Epitaciolândia	1	7
Feijó	2	3
Jordão	-	-
Mâncio Lima	1	3
Manoel Urbano	-	1
Marechal Thaumaturgo	-	1
Plácido de Castro	1	6
Porto Acre	-	-
Porto Walter	-	-
Rio Branco	18	203
Rodrigues Alves	-	1
Santa Rosa do Purus	-	1
Sena Madureira	2	6
Senador Guiomard	1	7
Tarauacá	2	7
Xapuri	1	4

Fonte: Rede Bancária do Estado do Acre.

Nota: Adaptado pela Gerência de Estudos e Pesquisas Aplicadas a Gestão.

\* Inclui caixas eletrônicas, lotéricas, correspondentes bancários, bancos e cheques expressos.

Estabelecimentos bancários com serviços de atendimento no interior:

BANCO DO BRASIL: Cruzeiro do Sul, Epitaciolândia, Mâncio Lima, Tarauacá, Plácido de Castro, Sena Madureira, Acrelândia, Senador Guiomard e Xapuri.

BASA: Brasiléia, Cruzeiro do Sul, Feijó, Sena Madureira, Tarauacá e Xapuri, (Não estão computados os números de caixas eletrônicas e postos de atendimento).

BRADESCO: Cruzeiro do Sul, Santa Rosa do Purus, Tarauacá, Sena Madureira, Senador Guiomard, Assis Brasil, Brasiléia, Bujari, Feijó, Mâncio Lima, Manuel Urbano, Plácido de Castro e Xapuri.

CAIXA ECONÔMICA FEDERAL: Nos 22 municípios.

Tabela 74 - Cheques trocados - Quantidade e valor dos documentos transitados - Acre

(continua)

Período	Quantidade de cheques e outros papéis				
	Cheques			Fichas de compensação	
	Trocados	Devolvidos <sup>1</sup>	Sem fundos	Bloqueto de cobrança	Documento de crédito - DOC
1997	2.066.949	70.840	66.316	310.158	16.107
1998	1.773.227	57.038	53.899	346.228	18.073
1999	1.464.215	67.736	64.930	360.436	26.960
2000	1.640.406	99.140	94.815	429.292	47.763
2001	1.710.594	104.447	99.873	503.714	62.809
2002	2.249.691	125.364	120.464	594.060	78.135
2003	1.832.592	112.367	107.717	620.572	121.275
2004	1.309.530	93.510	89.440	669.800	7.740
2005	1.182.017	97.252	92.980	95.205	-
2006 <sup>2</sup>	912.444	83.272	79.047	-	-

(conclusão)

Período	Valor de cheques e outros papéis (em milhões)				
	Cheques			Fichas de compensação	
	Trocados	Devolvidos <sup>1</sup>	Sem fundos	Bloqueto de cobrança	Documento de crédito - DOC
1997	691,24	36,05	32,55	177,73	496,91
1998	819,21	28,63	25,80	206,44	141,80
1999	663,02	29,71	28,16	229,21	176,66
2000	711,82	41,80	38,82	315,18	254,47
2001	822,37	53,36	49,21	387,00	351,48
2002	1.545,98	67,48	63,30	497,68	343,04
2003	1.122,12	82,48	78,06	566,73	151,92
2004	951,53	87,65	82,20	604,48	10,72
2005	922,80	95,96	89,47	87,69	-
2006 <sup>2</sup>	780,19	85,77	79,42	-	-

Fonte: Banco Central

(1) Inclui os cheques sem fundos

(2) Janeiro a Outubro

## EXTRATIVISMO VEGETAL

Tabela 75 - Quantidade produzida e valor da produção dos principais produtos extrativos

Produto extrativo	2001	2002	2003	2004	2005
<b>Quantidade Produzida</b>					
Madeira em tora (M <sup>3</sup> )	242.845	287.306	317.190	353.861	483.441
Lenha (M <sup>3</sup> )	481.293	505.539	530.339	562.748	627.228
Hevea (látex coagulado) (Ton.)	2.395	1.598	1.489	1.710	2.073
Carvão vegetal (Ton.)	2.037	2.118	2.226	1.743	1.744
Castanha-do-Brasil (Ton.)	5.924	6.674	5.661	5.859	11.142
Açaí (fruto) (Ton.)	541	807	783	741	907
Copaíba (óleo) (Ton.)	1	2	2	0	0
<b>Valor da Produção (Mil Reais)</b>					
Madeira em tora	8.118	10.771	9.314	10.550	13.040
Lenha	2.362	3.132	3.423	3.741	4.003
Hevea (látex coagulado)	2.423	2.287	2.543	3.234	3.617
Carvão vegetal	581	576	620	580	612
Castanha-do-Brasil	1.888	2.888	2.354	4.940	15.376
Açaí (fruto)	94	229	466	280	352
Copaíba (óleo)	17	23	21	3	7

Fonte: IBGE - Produção Extrativa Vegetal.

Tabela 76 - Produção de borracha natural bruta

(continua)

Municípios	Produção (Kg)		
	1999	2000	2001
<b>Acre</b>	<b>1.252.000</b>	<b>2.829.999</b>	<b>3.756.267</b>
Acrelândia	6.631	25.482	17.459
Assis Brasil	15.986	-	25.612
Brasiléia	267.400	271.550	339.723
Bujari	-	16.375	11.327
Capixaba	14.110	126.586	245.028
Cruzeiro do Sul	50.912	32.305	144.918
Epitaciolândia	-	-	-
Feijó	80.437	287.933	473.113
Jordão	9.013	37.193	38.753
Mâncio Lima	-	-	-
Manoel Urbano	47.057	148.903	138.865
Marechal Thaumaturgo	-	-	-
Plácido de Castro	67.592	205.610	340.829
Porto Acre	-	1.707	14.299
Porto Walter	-	-	-
Rio Branco	330.022	748.188	648.371
Rodrigues Alves	-	-	-
Santa Rosa do Purus	-	-	-
Sena Madureira	37.129	147.248	413.966
Senador Guimard	11.706	142.318	250.265
Tarauacá	44.061	136.120	330.386
Xapuri	269.943	502.481	323.353



## Tabela 76 - Produção de borracha natural bruta

(conclusão)

Municípios	Produção (Kg)	
	2002	2003
<b>Acre</b>	<b>3.999.999</b>	<b>3.226.000</b>
Acrelândia	5.963	1.589
Assis Brasil	64.122	72.218
Brasiléia	381.292	312.036
Bujari	22.409	12.938
Capixaba	212.439	266.057
Cruzeiro do Sul	178.788	113.175
Epitaciolândia	-	-
Feijó	342.344	203.371
Jordão	112.241	47.057
Mâncio Lima	-	-
Manoel Urbano	159.344	79.719
Marechal Thaumaturgo	-	-
Plácido de Castro	362.740	195.315
Porto Acre	40.302	16.573
Porto Walter	-	-
Rio Branco	654.978	598.558
Rodrigues Alves	-	-
Santa Rosa do Purus	-	-
Sena Madureira	490.495	663.178
Senador Guiomard	421.848	240.914
Tarauacá	196.550	88.997
Xapuri	354.144	314.305

Fonte: Secretaria de Estado de Extrativismo e Produção Familiar - SEPROF.

Tabela 77 - Produção de borracha natural bruta subsidiada do Estado

(continua)

Municípios	Produção(Kg)		
	2000	2001	2002
<b>Acre</b>	<b>1.398.992</b>	<b>2.408.591</b>	<b>2.014.341</b>
Acrelândia	12.597	11.195	2.654
Assis Brasil	-	16.423	66.947
Brasileia	134.239	217.837	189.129
Bujari	8.095	7.263	9.974
Capixaba	62.577	157.117	118.806
Cruzeiro do Sul	15.970	92.924	88.896
Feijó	142.338	303.369	183.592
Jordão	18.386	24.849	49.957
Manoel Urbano	73.609	89.043	70.922
Plácido de Castro	101.642	218.546	161.451
Porto Acre	844	9.169	17.938
Rio Branco	369.862	415.748	318.774
Sena Madureira	72.791	265.443	254.223
Senador Guiomard	70.354	160.475	194.860
Tarauacá	67.290	211.850	97.590
Xapuri	248.398	207.340	188.628

Tabela 77 - Produção de borracha natural bruta subsidiada do Estado

(conclusão)

Municípios	Produção(Kg)		
	2003	2004	2005
<b>Acre</b>	<b>2.088.462</b>	<b>2.367.429</b>	<b>2.351.358</b>
Acrelândia	1.029	153.073	35.324
Assis Brasil	46.753	15.052	13.365
Brasiléia	202.007	132.259	280.184
Bujari	8.376	35.285	9.547
Capixaba	172.241	268.376	235.051
Cruzeiro do Sul	73.268	50.325	19.265
Feijó	131.659	120.601	128.489
Jordão	30.464	23.671	41.384
Manoel Urbano	51.609	38.974	32.604
Plácido de Castro	126.444	162.633	219.882
Porto Acre	10.729	8.902	17.040
Rio Branco	387.497	438.592	324.592
Sena Madureira	429.331	407.303	324.747
Senador Guiomard	155.964	123.823	71.961
Tarauacá	57.615	46.811	98.773
Xapuri	203.476	341.749	499.150

Fonte: Secretaria de Estado de Extrativismo e Produção Familiar - SEPROF.

Nota: Nos municípios de Epitaciolândia, Mâncio Lima, Porto Walter, Rodrigues Alves, Santa Rosa do Purus e Marechal Thaumaturgo não houve produção subsidiada.

## AGROPECUÁRIA

Tabela 78 - Quantidade produzida e valor da produção dos principais produtos agrícolas - Acre

(continua)

Produtos agrícolas	Quantidade produzida				
	2001	2002	2003	2004	2005
<b>Lavoura Temporária</b>					
Mandioca (Ton.)	317.572	363.451	437.028	450.335	563.919
Milho (em grão) (Ton.)	45.559	51.508	50.946	68.252	60.979
Arroz (em casca) (Ton.)	32.534	32.816	32.614	38.717	31.561
Cana-de-açúcar (Ton.)	9.827	11.432	18.409	22.977	25.690
Feijão (em grão) (Ton.)	11.742	6.508	7.670	8.914	4.448
Melancia (Ton.)	5.505	6.199	6.203	5.602	5.560
Abacaxi (Mil frutos)	2.572	2.959	3.105	2.801	2.807
<b>Lavoura Permanente</b>					
Banana (Ton.)	43.625	52.087	57.918	62.503	55.479
Café (beneficiado) (Ton.)	4.990	1.939	2.594	2.533	2.185
Laranja (Ton.)	4.655	4.879	5.817	7.059	5.558
Mamão (Ton.)	1.509	2.180	2.523	2.347	1.795
Borracha (látex coagulado) (Ton.)	1.046	852	750	1.329	634
Tangerina (Ton.)	1.417	1.673	2.293	2.422	2.083
Palmito (Ton.)	2.392	1.955	915	702	440
Limão (Ton.)	377	542	966	1.190	1.340
Guaraná (semente) (Ton.)	50	55	89	90	90

Tabela 78 - Quantidade produzida e valor da produção dos principais produtos agrícolas - Acre

(conclusão)

Produtos agrícolas	Valor da produção (Mil Reais)				
	2001	2002	2003	2004	2005
<b>Lavoura Temporária</b>	<b>93.946</b>	<b>116.038</b>	<b>155.567</b>	<b>125.292</b>	<b>155.518</b>
Mandioca (Ton.)	55.784	70.061	91.223	71.126	109.892
Milho (em grão) (Ton.)	10.045	15.421	21.490	17.437	18.774
Arroz (em casca) (Ton.)	12.980	14.363	20.455	20.395	13.367
Cana-de-açúcar (Ton.)	939	1.291	1.394	1.339	1.669
Feijão (em grão) (Ton.)	10.110	8.851	15.839	9.412	5.987
Melancia (Ton.)	2.156	2.799	2.345	1.947	1.746
Abacaxi (Mil frutos)	1.484	2.811	2.213	2.423	2.821
Demais produtos	448	441	608	1.213	1.262
<b>Lavoura Permanente</b>	<b>21.065</b>	<b>25.984</b>	<b>27.619</b>	<b>25.801</b>	<b>21.378</b>
Banana (Ton.)	7.802	13.271	14.873	11.614	9.489
Café (beneficiado) (Ton.)	2.984	1.658	4.413	4.005	4.309
Laranja (Ton.)	1.470	1.942	1.950	2.503	1.938
Mamão (Ton.)	578	1.173	1.504	1.402	1.156
Borracha (látex coagulado) (Ton.)	1.288	1.199	1.294	2.658	1.087
Tangerina (Ton.)	681	870	793	1.071	981
Palmito (Ton.)	4.866	3.910	779	477	636
Limão (Ton.)	166	221	348	410	415
Guaraná (semente) (Ton.)	113	165	267	270	271
Demais produtos	1.117	1.575	1.398	1.391	1.096

Fonte: IBGE - Produção Agrícola Municipal

Nota: Valor de produção dos produtos da lavoura temporária de 2003 retificados.

Tabela 79 - Efetivo do rebanho de bovinos

Municípios	2001	2002	2003	2004
<b>Acre</b>	<b>1.672.598</b>	<b>1.817.467</b>	<b>1.874.804</b>	<b>2.062.690</b>
Acrelândia	99.602	101.926	116.383	123.837
Assis Brasil	13.630	13.700	13.870	16.646
Brasileia	111.055	149.112	150.901	138.572
Bujari	134.935	148.607	148.819	168.134
Capixaba	74.769	78.826	89.993	101.317
Cruzeiro do Sul	50.838	52.672	54.778	34.895
Epitaciolândia	33.808	42.313	42.456	55.140
Feijó	56.430	58.122	59.284	58.098
Jordão	2.977	3.500	3.734	4.014
Mâncio Lima	6.867	8.329	9.705	12.182
Manoel Urbano	12.826	13.330	13.773	14.313
Marechal Thaumaturgo	4.256	4.426	4.603	4.695
Plácido de Castro	132.057	148.390	148.688	148.618
Porto Acre	93.985	94.925	106.847	118.928
Porto Walter	3.986	4.265	4.478	4.612
Rio Branco	329.589	355.937	356.437	412.486
Rodrigues Alves	12.684	13.064	13.847	11.393
Santa Rosa	1.710	1.900	1.917	2.100
Sena Madureira	134.589	133.006	135.225	156.658
Senador Guimard	155.852	166.023	167.888	230.840
Tarauacá	74.502	77.364	81.232	84.887
Xapuri	131.651	147.730	149.946	160.325

Fonte: IBGE/Pesquisa da Pecuária Municipal.

Tabela 80 - Abate de bovinos

Municípios	Quantidade (cabeças)				
	2001	2002	2003	2004	2005
<b>Acre</b>	<b>206.278</b>	<b>237.913</b>	<b>213.660</b>	<b>216.983</b>	<b>229.155</b>
Acrelândia	-	1.536	-	6.551	14.946
Assis Brasil	-	1.200	-	243	164
Brasiléia	1.549	3.100	10.431	21.905	23.675
Bujari	-	480	-	18.725	18.756
Capixaba	-	960	-	7.849	9.278
Cruzeiro do Sul	12.593	11.190	10.898	12.458	14.032
Epitaciolândia	-	-	1.123	1.536	714
Feijó	2.983	3.903	4.193	4.644	4.667
Jordão	-	-	-	-	-
Mâncio Lima	456	-	968	1.222	-
Manoel Urbano	720	-	-	872	-
Marechal Thaumaturgo	-	-	-	-	-
Plácido de Castro	1.907	1.925	1.656	9.039	19.887
Porto Acre	-	1.344	-	7.193	5.886
Porto Walter	-	-	-	-	-
Rio Branco	108.121	131.566	92.574	71.153	74.513
Rodrigues Alves	-	-	-	-	-
Santa Rosa	-	-	-	-	-
Sena Madureira	4.258	4.032	4.030	11.489	7.306
Senador Guimard	65.666	69.273	81.296	22.637	18.497
Tarauacá	7.253	5.535	5.028	5.644	5.889
Xapuri	772	1.869	1.463	13.823	10.945

Fonte: Instituto de Defesa Agropecuária e Florestal - IDAF/Gêrencia de Defesa e Inspeção Sanitária Animal.  
Nota: Estabelecimentos sob inspeção Estadual e Federal.

Tabela 81 - Produção de leite por município

Municípios	Leite (Mil litros)			
	2001	2002	2003	2004
<b>Acre</b>	<b>85.773</b>	<b>103.848</b>	<b>100.039</b>	<b>109.155</b>
Acrelândia	7.619	7.797	7.323	7.327
Assis Brasil	981	1.048	1.060	971
Brasiléia	6.996	9.824	11.021	9.695
Bujari	5.465	6.948	5.424	6.224
Capixaba	4.710	4.966	5.533	7.167
Cruzeiro do Sul	1.574	1.630	1.675	1.708
Epitaciolândia	2.436	3.047	3.439	3.862
Feijó	1.244	1.263	1.288	1.215
Jordão	132	270	274	267
Mâncio Lima	553	592	610	685
Manoel Urbano	923	959	841	746
Marechal Thaumaturgo	370	384	403	309
Plácido de Castro	9.509	11.106	9.746	10.708
Porto Acre	10.150	10.252	8.456	9.137
Porto Walter	314	336	356	329
Rio Branco	5.990	14.415	13.042	14.328
Rodrigues Alves	1.005	1.035	944	1.020
Santa Rosa do Purus	271	263	261	243
Senador Guiomard	9.918	10.758	9.537	13.285
Sena Madureira	7.268	7.122	6.300	7.611
Tarauacá	1.238	1.293	1.390	1.425
Xapuri	7.109	8.541	11.116	10.893

Fonte: IBGE - Pesquisa da Pecuária Municipal.



## ORÇAMENTO FAMILIAR

Tabela 82 - Aquisição alimentar domiciliar per capita anual por produtos (quilograma) - 2003

Grupos, subgrupos e produtos	Norte	Acre	Brasil
<b>Cereais e leguminosas</b>	<b>45,83</b>	<b>42,38</b>	<b>48,37</b>
Arroz	32,74	29,62	31,58
Milho	2,83	2,98	3,84
Feijão	10,13	9,74	12,39
Outras	0,11	0,04	0,55
<b>Hortaliças</b>	<b>19,73</b>	<b>25,70</b>	<b>29,00</b>
<b>Frutas</b>	<b>17,54</b>	<b>18,12</b>	<b>24,49</b>
<b>Cocos, castanhas e nozes</b>	<b>16,55</b>	<b>1,72</b>	<b>1,60</b>
<b>Farinhas, féculas e massas</b>	<b>43,61</b>	<b>21,86</b>	<b>22,77</b>
Farinhas	36,15	18,62	13,07
Farinha de mandioca	33,83	17,13	7,77
Farinha de trigo	2,16	1,20	5,08
Outras	0,17	0,28	0,22
Féculas	4,34	1,36	4,91
Massas	3,12	1,89	4,78
<b>Panificados</b>	<b>15,77</b>	<b>15,70</b>	<b>20,30</b>
Pães	12,00	11,72	14,80
Bolos, Biscoitos, rosas, etc.	3,77	3,99	5,50
<b>Carnes</b>	<b>30,28</b>	<b>40,82</b>	<b>25,24</b>
Carnes bovinas	23,09	22,47	16,89
Carnes suínas	4,02	4,29	5,69
Carnes de outros animais	3,17	14,06	2,65
<b>Vísceras</b>	<b>1,39</b>	<b>0,64</b>	<b>0,87</b>
<b>Pescados</b>	<b>24,67</b>	<b>16,93</b>	<b>4,59</b>
<b>Aves e ovos</b>	<b>19,38</b>	<b>10,51</b>	<b>15,58</b>
Aves	16,89	10,49	13,86
Ovos	2,49	0,012	1,72
<b>Laticínios</b>	<b>24,39</b>	<b>25,12</b>	<b>49,91</b>
<b>Açúcares, doces e produtos de confeitaria</b>	<b>19,07</b>	<b>15,74</b>	<b>23,50</b>
<b>Sais e condimentos</b>	<b>6,73</b>	<b>6,19</b>	<b>5,97</b>
<b>Óleos e gorduras</b>	<b>8,89</b>	<b>7,73</b>	<b>10,22</b>
<b>Bebidas e infusões</b>	<b>24,51</b>	<b>12,74</b>	<b>45,30</b>
Bebidas alcoólicas	2,39	1,61	5,67
Bebidas não alcoólicas	19,90	9,33	36,41
Cafés e Chás	2,22	1,81	3,21
<b>Alimentos preparados e misturas industriais</b>	<b>1,88</b>	<b>0,71</b>	<b>2,56</b>

Fonte: IBGE - Pesquisa de Orçamentos Familiares.

Tabela 83 - Renda monetária e não monetária média mensal familiar  
- 2003

(continua)

Origem dos rendimentos	Norte		Brasil	
	(R\$)	Dist. (%)	(R\$)	Dist. (%)
<b>Rendimento total</b>	<b>1.259,91</b>	<b>100,0</b>	<b>1.789,66</b>	<b>100,0</b>
Rendimento do trabalho	827,72	65,70	1.109,39	62,00
Transferência	135,78	10,78	268,78	15,02
Rendimento de aluguel	12,92	1,03	32,80	1,83
Outros rendimentos	73,76	5,85	117,73	6,58
Rendimento não monetário	209,72	16,65	260,96	14,58

(conclusão)

Origem dos rendimentos	Acre	
	(R\$)	Dist. (%)
<b>Rendimento total</b>	<b>1.195,43</b>	<b>100,0</b>
Rendimento do trabalho	784,29	65,61
Transferência	158,96	13,30
Rendimento de aluguel	10,53	0,88
Outros rendimentos	31,80	2,66
Rendimento não monetário	209,84	17,55

Fonte: IBGE - Pesquisa de Orçamentos Familiares.

Tabela 84 - Despesa de consumo monetária e não monetária média mensal familiar - 2003

(continua)

Tipos de Despesas	Brasil		Norte	
	(R\$)	Dist. %	(R\$)	Dist. %
<b>Total</b>	<b>1.465,31</b>	<b>100,00</b>	<b>1.115,93</b>	<b>100,00</b>
Alimentação	304,12	20,75	303,37	27,19
Habitação	520,22	35,50	372,91	33,42
Vestuário	83,21	5,68	81,39	7,29
Transporte	270,16	18,44	175,19	15,70
Higiene e cuidados pessoais	31,80	2,17	33,51	3,00
Assistência à saúde	95,14	6,49	54,66	4,90
Educação	59,86	4,09	25,70	2,30
Recreação e cultura	34,95	2,39	24,18	2,17
Fumo	10,20	0,70	7,66	0,69
Serviços pessoais	14,85	1,01	8,77	0,79
Despesas diversas	40,81	2,79	28,59	2,56

(conclusão)

Tipos de Despesas	Acre	
	(R\$)	Dist. %
<b>Total</b>	<b>1.054,50</b>	<b>100,00</b>
Alimentação	253,81	24,07
Habitação	418,32	39,67
Vestuário	64,34	6,10
Transporte	172,81	16,39
Higiene e cuidados pessoais	25,37	2,41
Assistência à saúde	51,65	4,90
Educação	15,28	1,45
Recreação e cultura	16,25	1,54
Fumo	10,69	1,01
Serviços pessoais	7,51	0,71
Despesas diversas	18,45	1,75

Fonte: IBGE - Pesquisa de Orçamentos Familiares.





# FINANÇAS PÚBLICAS E INVESTIMENTOS



# FINANÇAS PÚBLICAS E INVESTIMENTOS

---

## FINANÇAS PÚBLICAS

---

- Tabela 85 - Receita tributária da união arrecadada no Estado
- Tabela 86 - Comparativo da receita tributária
- Gráfico 03 - Comparativo da receita tributária
- Tabela 87 - Arrecadação do ICMS por município
- Gráfica 04 - Arrecadação do ICMS
- Tabela 88 - Repasse constitucional de ICMS para os municípios
- Gráfico 05 - Repasse constitucional de ICMS
- Tabela 89 - Repasse de Fundo de Participação dos Municípios (FPM)
- Tabela 90 - Transferências constitucionais - Acre

---

## INVESTIMENTOS E FINANCIAMENTOS

---

- Tabela 91 - Programas de financiamentos
- Tabela 92 - Programa Estadual de Incentivo às Atividades Industriais
- Tabela 93 - Principais investimentos no Estado e região, incluídos na agenda do Fórum de Desenvolvimento Sustentável do Acre

# FINANÇAS PÚBLICAS

Tabela 85 - Receita tributária da união arrecadada no Estado

(continua)

Tributo	Valor (R\$1,00)		
	2001 <sup>1</sup>	2002 <sup>1</sup>	2003 <sup>1</sup>
<b>Receita Administrada pela SRF</b>	<b>82.634.516</b>	<b>84.138.310</b>	<b>95.812.417</b>
Imposto sobre Importação	21.124	244.652	65.818
Imposto sobre Exportação	914.962	-	92
Imposto sobre Produtos Industrializados	3.995.577	4.264.104	3.855.005
I. R. Pessoa Física	4.612.101	5.620.976	7.253.313
I. R. Pessoa Jurídica	9.605.079	10.084.698	10.044.104
I. R. R. F.	9.480.723	11.746.446	14.522.120
Imposto sobre Operações Financeiras	57.385	90.329	38.359
I. T. R.	287.084	396.167	371.682
IPMF/CPMF	1.635.604	259.256	337.662
COFINS	20.484.334	22.350.106	24.189.277
PIS/PASEP	9.826.964	8.738.780	9.259.768
Contribuição Social sobre Lucro Líquido	6.494.304	6.617.830	7.414.738
Pagamento Unificado	-	-	-
Plano Seguridade Social dos Servidores	14.913.579	13.127.828	17.754.939
FUNDAF	7.180	6.540	33.743
Outras Receitas Administrativas	298.516	590.598	671.797
REFIS	-	-	-
PAES	-	-	-
Retenção na fonte - lei 10.833, art. 30	-	-	-
Demais Receitas (inclusive Taxas)	-	-	-

Tabela 85 - Receita tributária da união arrecadada no Estado

(conclusão)

Tributo	Valor (R\$1,00)	
	2004 <sup>2</sup>	2005
<b>Receita Administrada pela SRF</b>	<b>114.246.994</b>	<b>124.129.201</b>
Imposto sobre Importação	70.647	90.912
Imposto sobre Exportação	10	272
Imposto sobre Produtos Industrializados	4.325.016	4.205.256
I. R. Pessoa Física	5.716.717	7.172.297
I. R. Pessoa Jurídica	12.462.837	17.494.348
I. R. R. F.	17.864.732	22.324.736
Imposto sobre Operações Financeiras	18.096	2.659
I. T. R.	350.130	493.957
IPMF/CPMF	378.458	573.294
COFINS	28.385.472	36.890.024
PIS/PASEP	11.191.751	14.137.285
Contribuição Social sobre Lucro Líquido	9.503.769	12.415.444
Pagamento Unificado	-	3.355.384
Plano Seguridade Social dos Servidores	-	-
FUNDAF	15.156	18.670
Outras Receitas Administrativas	818.555	1.423.200
REFIS	377.542	-
PAES	3.098.206	-
Retenção na fonte - lei 10.833, art. 30	515.339	-
Demais Receitas (inclusive Taxas)	19.154.561	3.531.463

Fonte: Sistema Angela/Sistema SIADI - [www.receita.fazenda.gov.br](http://www.receita.fazenda.gov.br).

Nota: (1) - Arrecadação bruta sem retificações, sujeita a alterações.

(2) - Arrecadação bruta incluindo retificações.



## Tabela 86 - Comparativo da receita tributária

(R\$ 1,00) (continua)

Discriminação	2000	2001	2002
<b>Total</b>	<b>120.512.978</b>	<b>147.086.086</b>	<b>183.687.872</b>
I.P.V.A <sup>1</sup>	4.927.078	5.582.019	6.416.410
I.T.C.D <sup>2</sup>	58.081	76.370	183.183
I.C.M.S <sup>3</sup>	110.619.081	135.614.959	169.482.859
TAXAS <sup>4</sup>	4.908.738	5.812.738	7.605.420

(R\$ 1,00) (conclusão)

Discriminação	2003	2004	2005
<b>Total</b>	<b>199.743.367</b>	<b>245.664.027</b>	<b>310.938.296</b>
I.P.V.A <sup>1</sup>	7.089.986	8.238.800	9.298.931
I.T.C.D <sup>2</sup>	134.812	179.180	426.265
I.C.M.S <sup>3</sup>	184.774.628	227.957.810	292.461.838
TAXAS <sup>4</sup>	7.743.941	9.288.237	8.751.262

Fonte: Secretaria de Estado de Finanças e Gestão Pública/Balanco Geral do Estado

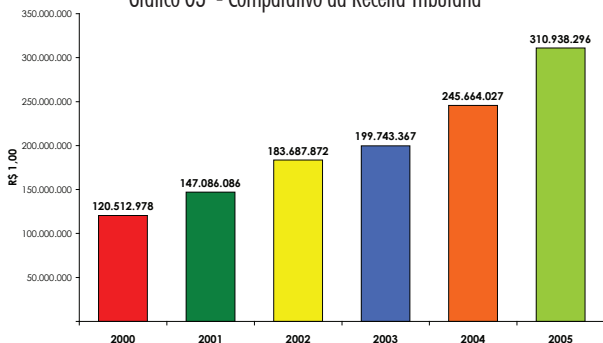
(1) - Imposto sobre Propriedade de Veículos Automotores.

(2) - Imposto sobre a Transmissão Causa-Mortis e Doação de Bens e Direito.

(3) - Imposto sobre Circulação de Mercadorias e Serviços.

(4) - Taxa pelo exercício do poder de polícia, de segurança pública, de expediente, para concurso público, de concurso público-poder executivo, de fiscalização e prevenção contra incêndio.

## Gráfico 03 - Comparativo da Receita Tributária



Fonte: Secretaria de Estado de Finanças e Gestão Pública/Balanco Geral do Estado

Tabela 87 - Arrecadação do ICMS por Município

(R\$ 1,00) (continua)

Municípios	2001	2002	2003
<b>Acre</b>	<b>135.767.564</b>	<b>169.676.051</b>	<b>208.455.477</b>
Acrelândia	188.038	236.351	242.259
Assis Brasil	43.473	82.435	113.727
Brasiléia	1.246.286	3.000.021	3.687.815
Bujari	20.158	47.394	35.517
Capixaba	145.132	42.576	23.734
Cruzeiro do Sul	2.900.063	4.523.847	4.929.681
Epitaciolândia	1.039.635	1.887.948	4.781.758
Feijó	160.829	160.172	430.320
Jordão	-	-	460
Mâncio Lima	16.904	21.967	62.270
Manoel Urbano	12.198	3.951	9.775
Marechal Thaumaturgo	9.679	8.425	5.329
Plácido de Castro	196.658	170.623	247.744
Porto Acre	10.302	13.637	64.428
Porto Walter	623	1.849	3.353
Rio Branco	128.706.904	158.351.868	192.241.355
Rodrigues Alves	1.079	5.453	5.345
Santa Rosa do Purus	706	547	1.564
Senador Guiomard	355.578	254.789	506.985
Sena Madureira	229.605	365.556	394.467
Tarauacá	337.249	365.594	491.749
Xapuri	146.463	131.048	175.842

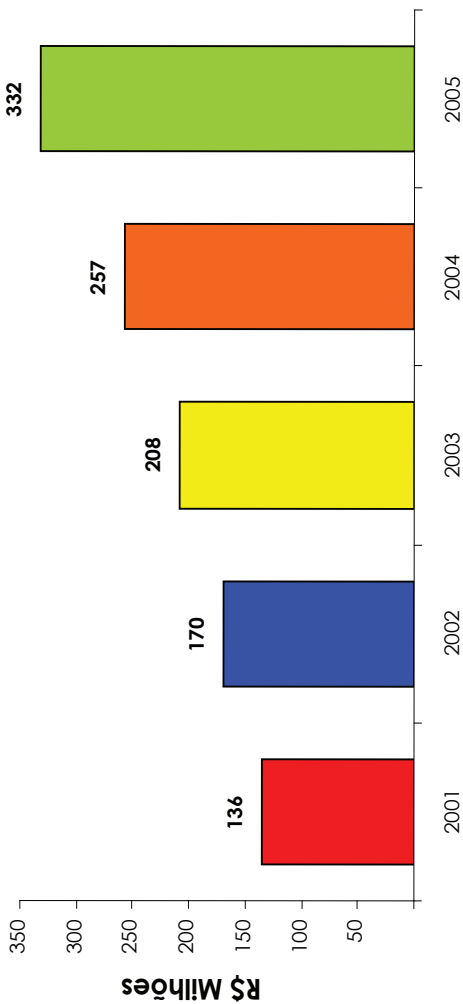
## Tabela 87 - Arrecadação do ICMS por Município

(R\$ 1,00) (conclusão)

Municípios	2004	2005
<b>Acre</b>	<b>257.212.301</b>	<b>331.512.369</b>
Acrelândia	318.911	448.019
Assis Brasil	80.988	49.281
Brasiléia	7.613.608	8.374.435
Bujari	120.557	99.235
Capixaba	73.323	121.090
Cruzeiro do Sul	7.889.850	10.150.798
Epitaciolândia	8.533.994	15.830.372
Feijó	356.061	675.773
Jordão	4.172	11.890
Mâncio Lima	77.381	96.706
Manoel Urbano	52.137	61.503
Marechal Thaumaturgo	17.345	51.274
Plácido de Castro	265.977	320.792
Porto Acre	67.477	52.022
Porto Walter	7.882	16.151
Rio Branco	229.189.323	291.909.122
Rodrigues Alves	8.247	13.504
Santa Rosa do Purus	5.959	2.863
Senador Guiomard	581.278	690.556
Sena Madureira	706.744	906.723
Tarauacá	971.359	1.318.031
Xapuri	269.726	312.229

Fonte: Secretaria de Estado de Finanças e Gestão Pública.

Gráfico 04 - Arrecadação do ICMS



Fonte: Secretaria de Estado de Finanças e Gestão Pública

Tabela 88 - Repasse constitucional de ICMS para os municípios

(continua)

Municípios	2000	2001	2002
<b>Acre</b>	<b>27.631.915,12</b>	<b>33.941.815,54</b>	<b>36.919.201,31</b>
Acrelândia	359.214,90	441.243,62	479.949,63
Assis Brasil	359.214,90	441.243,62	479.949,63
Brasiléia	1.243.436,24	1.527.381,70	1.661.364,06
Bujari	359.214,90	441.243,62	479.949,63
Capixaba	359.213,90	441.243,62	479.949,63
Cruzeiro do Sul	2.763.191,61	3.394.181,56	3.691.920,16
Epitaciolândia	373.030,88	458.214,51	498.409,21
Feijó	828.957,48	1.018.254,46	1.107.576,07
Jordão	359.214,90	441.243,62	479.949,63
Mâncio Lima	511.190,45	627.923,59	683.005,22
Manoel Urbano	359.214,90	441.243,62	479.949,63
Marechal Thaumaturgo	359.214,90	441.243,62	479.949,63
Plácido de Castro	967.117,07	1.187.963,55	1.292.172,07
Porto Acre	359.214,90	441.243,62	479.949,63
Porto Walter	359.214,90	441.243,62	479.949,63
Rio Branco	12.987.000,63	15.952.653,19	17.352.024,62
Rodrigues Alves	359.214,90	441.243,62	479.949,63
Santa Rosa do Purus	359.214,90	441.243,62	479.949,63
Senador Guimard	967.117,07	1.187.963,45	1.316.467,09
Sena Madureira	1.243.436,24	1.527.381,70	1.637.068,74
Tarauacá	967.117,07	1.187.963,55	1.292.172,07
Xapuri	828.957,48	1.018.254,46	1.107.576,07

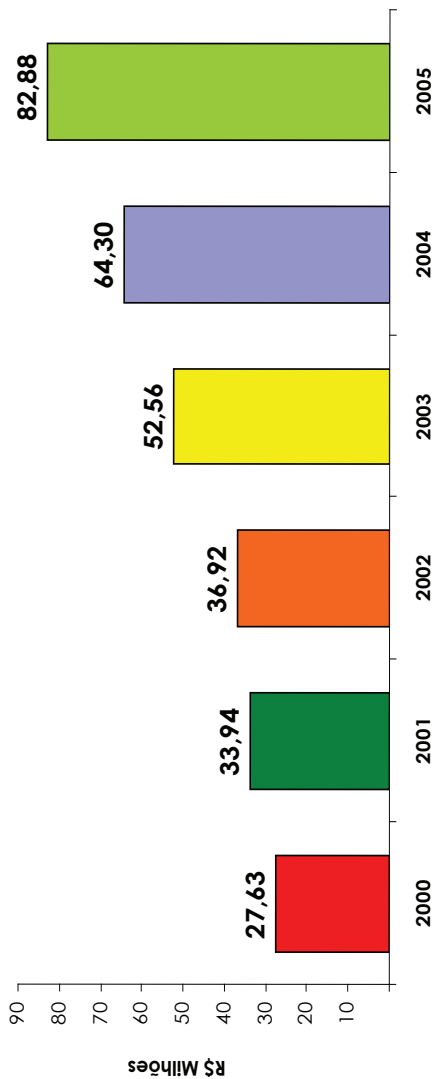
Tabela 88 - Repasse constitucional de ICMS para os municípios

(conclusão)

Municípios	2003	2004	2005
<b>Acre</b>	<b>52.559.653,23</b>	<b>64.302.946,38</b>	<b>82.877.946,69</b>
Acrelândia	683.275,49	835.938,30	1.077.413,31
Assis Brasil	683.275,49	835.938,30	1.077.413,31
Brasiléia	2.365.184,40	2.893.632,59	3.729.507,60
Bujari	683.275,49	835.938,30	1.077.413,31
Capixaba	683.275,49	835.938,30	1.077.413,31
Cruzeiro do Sul	5.255.965,32	6.430.294,64	8.287.794,67
Epitaciolândia	709.555,32	868.089,78	1.118.852,28
Feijó	1.576.789,60	1.929.088,39	2.486.338,40
Jordão	683.275,49	835.938,30	1.077.413,31
Mâncio Lima	972.353,58	1.189.604,51	1.533.242,01
Manoel Urbano	683.275,49	835.938,30	1.077.413,31
Marechal Thaumatugo	683.275,49	835.938,30	1.077.413,31
Plácido de Castro	1.839.587,86	2.250.603,12	2.900.728,13
Porto Acre	683.275,49	835.938,30	1.077.413,31
Porto Walter	683.275,49	835.938,30	1.077.413,31
Rio Branco	24.703.037,04	30.222.384,83	38.952.634,94
Rodrigues Alves	683.275,49	835.938,30	1.077.413,31
Santa Rosa do Purus	683.275,49	835.938,30	1.077.413,31
Senador Guiomard	1.839.587,86	2.250.603,12	2.900.728,13
Sena Madureira	2.365.184,40	2.893.632,59	3.729.507,60
Tarauacá	1.839.587,86	2.250.603,12	2.900.728,13
Xapuri	1.576.789,60	1.929.088,39	2.486.338,40

Fonte: Secretaria de Estado de Finanças e Gestão Pública.

Gráfico 05 - Repasses Constitucionais de ICMS para os municípios



Fonte: Secretaria de Estado de Finanças e Gestão Pública

Tabela 89 - Repasse de Fundo de Participação dos Municípios (FPM)

(R\$ 1,00) (continua)

Municípios	2001	2002	2003
<b>Total</b>	<b>82.604.949,99</b>	<b>102.205.864,72</b>	<b>106.274.992,24</b>
Acrelândia	1.063.924,65	1.284.494,26	1.329.613,99
Assis Brasil	1.063.924,65	1.284.494,26	1.329.613,99
Brasiléia	2.151.516,03	2.703.535,03	2.769.925,97
Bujari	1.063.924,65	1.284.494,26	1.329.613,99
Capixaba	1.063.924,65	1.284.494,26	1.329.613,99
Cruzeiro do Sul	4.243.074,75	5.161.857,38	5.761.122,14
Epitaciolândia	1.418.565,96	1.712.658,88	1.772.818,52
Feijó	2.482.490,41	2.997.152,57	3.102.432,00
Jordão	1.063.924,65	1.284.494,26	1.329.613,99
Mâncio Lima	1.233.751,48	1.711.674,01	1.772.491,37
Manoel Urbano	1.063.924,65	1.284.494,26	1.329.613,99
Marechal Thaumaturgo	1.063.924,65	1.284.494,26	1.329.613,99
Plácido de Castro	2.026.650,42	2.539.824,75	2.556.918,74
Porto Acre	1.233.751,48	1.711.674,01	1.772.491,37
Porto Walter	1.063.924,65	1.284.494,26	1.329.613,99
Rio Branco	48.512.614,42	60.013.739,99	62.382.378,91
Rodrigues Alves	1.063.924,65	1.284.494,26	1.329.613,99
Santa Rosa do Purus	1.063.924,84	1.284.493,87	1.329.613,90
Senador Guiomard	1.943.034,32	2.568.003,09	2.658.900,34
Sena Madureira	2.315.327,70	2.996.337,75	3.102.161,39
Tarauacá	2.563.097,99	3.113.562,41	3.196.198,88
Xapuri	1.841.828,34	2.130.902,64	2.131.012,80



### Tabela 89 - Repasse de Fundo de Participação dos Municípios (FPM)

(R\$ 1,00) (conclusão)

Municípios	2004	2005
<b>Total</b>	<b>117.152.672,75</b>	<b>148.974.379,06</b>
Acrelândia	1.461.741,46	2.423.201,51
Assis Brasil	1.461.741,46	1.821.493,61
Brasiléia	2.977.349,15	3.203.997,02
Bujari	1.461.741,46	1.821.493,61
Capixaba	1.461.741,46	1.821.493,61
Cruzeiro do Sul	6.334.211,14	7.893.137,44
Epitaciolândia	1.948.988,47	2.428.657,99
Feijó	3.410.729,42	4.851.858,99
Jordão	1.461.741,46	1.821.493,61
Mâncio Lima	1.948.988,47	2.428.657,99
Manoel Urbano	1.461.741,46	1.821.493,61
Marechal Thaumaturgo	1.461.741,46	1.821.493,61
Plácido de Castro	2.698.222,71	3.201.040,27
Porto Acre	1.948.988,47	2.428.657,99
Porto Walter	1.461.741,46	1.821.493,61
Rio Branco	68.770.749,82	88.421.923,52
Rodrigues Alves	1.461.741,46	1.821.493,61
Santa Rosa do Purus	1.461.741,28	1.821.493,92
Senador Guiomard	2.923.482,40	3.642.986,73
Sena Madureira	3.897.976,37	4.855.479,79
Tarauacá	3.442.559,81	4.171.661,40
Xapuri	2.233.012,10	2.629.675,62

Fonte: Secretaria do Tesouro Nacional - STN.

## Tabela 90 - Transferências Constitucionais - Acre

(R\$ 1,00) (continua)

Ano	FPE	IPI-EXP	FUNDEF	LC 87/96
1999	351.695.433	16.312	56.374.034	83.072
2000	416.761.907	36.829	68.478.949	2.239.524
2001	490.451.593	45.980	75.999.829	2.078.619
2002	606.975.014	160.436	97.301.792	2.294.027
2003	631.438.208	115.401	102.973.480	1.870.169
2004	696.021.348	184.824	114.964.985	1.973.292
2005	871.106.401	216.849	146.959.380	1.973.292

(R\$ 1,00) (conclusão)

Ano	CIDE	FEX	Total
1999	-	-	408.168.851,45
2000	-	-	487.517.208,23
2001	-	-	568.576.021,15
2002	-	-	706.731.268,84
2003	-	-	736.397.257,79
2004	6.156.035	1.543.500	820.843.984,82
2005	9.560.938	2.687.738	1.032.504.596,71

Fonte: Secretaria do Tesouro Nacional - STN.

# INVESTIMENTOS E FINANCIAMENTOS

Tabela 91 - Programas de Financiamento

(continua)

Programas	2000	2001	2002
<b>FNO</b>			
<b>Nº de operações contratadas</b>	<b>2.690</b>	<b>844</b>	<b>1.487</b>
Setor Rural	2.679	840	1.472
Setor Industrial	11	4	15
<b>Investimentos (R\$ 1000)</b>	<b>27.568</b>	<b>25.779</b>	<b>33.022</b>
Setor Rural	25.870	25.139	29.826
Setor Industrial	1.698	640	3.196
<b>PRONAF</b>			
Nº de operações contratadas	2.635	966	1.807
Custeio e Investimentos (R\$ 1000)	2.784	1.986	2.418

(conclusão)

Programas	2003	2004	2005
<b>FNO</b>			
<b>Nº de operações contratadas</b>	<b>952</b>	<b>1.599</b>	<b>2.169</b>
Setor Rural	918	1.547	2.096
Setor Industrial	34	52	73
<b>Investimentos (R\$ 1000)</b>	<b>39.260</b>	<b>46.031</b>	<b>79.149</b>
Setor Rural	32.714	32.359	51.448
Setor Industrial	6.546	13.672	27.701
<b>PRONAF</b>			
Nº de operações contratadas	6.314	6.192	3.556
Custeio e Investimentos (R\$ 1000)	11.349	12.513	9.472

Fonte: BASA (FNO); Banco do Brasil (PRONAF).

Nota: FNO - Fundo Constitucional de Financiamento do Norte.

PRONAF - Programa Nacional de Fortalecimento da Agricultura Familiar.

Tabela 92 - Programa Estadual de incentivo às atividades industriais  
- 2005

Ramo de Atividade	Situação dos processos das empresas			Investimentos privados (R\$) <sup>1</sup>
	Aprovados	Em análise	Total	
<b>Total</b>	<b>67</b>	<b>17</b>	<b>84</b>	<b>98.730.311,02</b>
Ind. de Fabricação de Embalagens Plásticas e Perfis Rígidos de PVC	3	-	3	2.090.336,70
Ind. de Recuperação de Pneus	1	-	1	741.952,33
Ind. Alim/Ind. de Água Mineral e Derivado	13	2	15	2.585.952,77
Ind. de Madeira e Derivados	28	8	36	33.294.450,37
Ind. de Beneficiamento de Produtos Extrativistas	7	1	8	5.571.955,35
Ind. de Esquadria de Ferro, Alumínio e Telhas	3	-	3	863.954,00
Ind. de Fabricação de Suplemento Mineral para Pecuária	1	-	1	1.000.000,00
Ind. de transformadores	1	-	1	3.125.000,00
Ind. de Alimentos (Frigorífico)	3	1	4	1.243.684,01
Ind. de Artefatos de Concreto, Fibrocimento, Marmoraria e Cerâmica	4	2	6	7.364.303,73
Ind. de Higiene e Limpeza	1	-	1	1.062.396,31
Ind. de Tintas	1	-	1	1.325,45
Ind. de Fab. de Massas para Construção Civil	-	3	3	-
Ind. de Fab. de deriv. de Cana de Açúcar	1	-	1	39.785.000,00

Fonte: SEPLANDS/COPIAI - Comissão da Política de Incentivos às Atividades Industriais no Estado do Acre.  
Nota: Valores das empresas com processos aprovados na COPIAI.

Tabela 93 - Principais investimentos no Estado e região, incluídos na agenda do Fórum do Desenvolvimento Sustentável do Acre

(continua)

Descrição do investimento	Recursos programados	Área de abrangência
<b>BR - 317</b>		
Pavimentação da Rodovia Federal BR - 317 (trecho entre BR-364 - Sen. Guimard/AC - Boca do Acre/AM).	R\$ 81 Milhões	Reg. do Alto e Baixo Acre, no Estado do Acre e Reg. Sul do Amazonas.
<b>Desenvolvimento Sustentável no Estado do Acre - Fase II (contrato BNDES)</b>		
<b>Desenvolvimento Sustentável no Estado do Acre- Contrato BID OC/BR - 1399</b>	US\$ 240 Milhões (1º fase US\$ 108 milhões).	Estado do Acre.
Gestão Sustentável e Conservação dos Recursos Naturais		
Apoio e Promoção do Desenvolvimento Produtivo Sustentável e Emprego		
Infra-estrutura Pública de Desenvolvimento		
Transporte Terrestre		
Melhoria da Rede Fluvial		
Energia Alternativa		
<b>Luz Para Todos</b>		
Programa de Eletrificação Rural/ Florestal - Luz para Todos.	R\$ 57,3 Milhões já contratados, corresponde à 1º fase (2004/2005).	Estado do Acre (áreas rural e florestal).
<b>Estação de Tratamento de Água - ETA II</b>		
Implantação da Estação de Tratamento de Água ETA II Sobral.	R\$ 29,4 Milhões	Rio Branco - Ac.
<b>Estação de Tratamento de Esgoto - ETE</b>		
Construção da Estação de Tratamento de Esgoto ETE - São Francisco.	R\$10,9 Milhões	Rio Branco - Ac.
<b>Linhas de Transmissão de Energia Elétrica (Acre)</b>		
Construção das Linhas de Transm. Rio Branco - Sena Madureira, com rebaixamento para Manuel Urbano e Rio Branco - Epitaciolândia, com rebaixamento para Xapuri e Assis Brasil.	R\$ 151 Milhões	Regionais do Alto Acre, Baixo Acre e Purus.
<b>BR - 364 - 3ª Ponte e Anel Rodoviário</b>		
Construção da 3ª Ponte e Anel Rodoviário (BR - 364) em Rio Branco - Ac.	R\$ 21,7 Milhões	Área metropolitana de Rio Branco - Ac.

(conclusão)

<b>Fábrica de Preservativos Masculinos - Xapuri/Ac.</b>		
Implantação da Fábrica de Preservativos Masculinos de Xapuri.	R\$ 29,7 Milhões	Municípios de Assis Brasil, Xapuri, Brasiléia, Capixaba e Etipaciolândia.
<b>Universidade da Floresta em Cruzeiro do Sul</b>		
Implantação da Universidade da Floresta em Cruzeiro do Sul - Ac.	R\$ 30 Milhões	Estado do Acre e Amazonas.
<b>Ponte sobre o Rio Madeira</b>		
Construção de Ponte sobre o Rio Madeira - BR-364.	R\$ 80 Milhões	Estado do Acre e Rondônia.
<b>Estrada do Pacífico - Trecho Peruano (Iñapari/Inanbari/Cuzco/Puno/Ilo/Matarani)</b>		
Pavimentação da Rodovia no trecho Iñapari (fronteira com o Acre) - Portos de Ilo, Matarani e San Juan.	US\$ 700 Milhões	Peru e Estado do Acre.
<b>Aeroporto de Cruzeiro do Sul/Ac</b>		
Implantação do Novo Terminal de Passageiros e de Carga de Cruzeiro do Sul - Ac.	R\$ 23 Milhões	Regionais do Vale do Juruá e Sudoeste do Amazonas.
<b>Complexo Hidrelétrico do Rio Madeira</b>		
Implantação do Complexo Hidrelétrico no Rio Madeira (AHE Santo Antônio e AHE Jirau).	US\$ 4,5 Bilhões	Acre, Rondônia, Bolívia, Amazonas e Mato Grosso.
<b>Corredor Turístico (Acre - Peru)</b>		
Corredor Turístico (Rio Branco - Cuzco).	R\$ 3 Milhões	Regiões fronteiriças do Acre e Peru.
<b>Complexo Industrial Florestal (Acre)</b>		
Implantação do Complexo Industrial Florestal.	R\$ 26,4 Milhões	Municípios de Assis Brasil, Brasiléia, Xapuri, Capixaba e Etipaciolândia.
<b>Hospital Regional do Vale do Juruá</b>		
Implantação do Hospital Regional do Vale do Juruá.	R\$ 10 Milhões	Regional do Juruá, no Acre, e Sudoeste do Amazonas.
<b>BR - 364 (Projeto Piloto de Investimento - PPI)</b>		
Trecho Rio Branco/Cruzeiro do Sul	US\$ 62 Milhões	Estado do Acre, Peru e Bolívia.
<b>Ponte Binacional - Assis Brasil/Acre - Iñapari/Peru (BR - 317)</b>		
Construção da Ponte Binacional Assis Brasil (Brasil) Iñapari (Peru), na BR - 317.	R\$23,9 Milhões	Estado do Acre e Sul do Peru.

Fonte: Fórum de Desenvolvimento Sustentável do Estado do Acre/ Dez. 2004.



# CULTURA



# CULTURA

---

## CULTURA E TURISMO

---

Tabela 94 - Principais atrativos turísticos

Tabela 95 - Bibliotecas públicas, teatros e museus por município

---

## DATAS FESTIVAS

---

Tabela 96 - Principais datas festivas e históricas



# CULTURA E TURISMO

## Tabela 94 - Principais atrativos turísticos - 2005

(continua)

Regionais e municípios	Atrativos turísticos
Rio Branco	<b>Regional do Baixo Acre</b>
	<b>Parque Ambiental Chico Mendes</b> - Localização: Rod. AC 40 Km 7, Vila Acre.
	<b>Horto Florestal</b> - Localização: Rua Antonio da Rocha Viana, Vila Ivonete, a 3 Km do Centro.
	<b>Gameleira</b> - Localização: Rua Cunha Matos, 2º distrito.
	<b>Museu da Borracha</b> - Localização: Av. Ceará 1.144, Centro.
	<b>Palácio Rio Branco</b> - Localização: Rua Benjamim Constant, em frente à Praça Eurico G. Dutra, Centro.
	<b>Catedral Nossa Senhora de Nazaré:</b> Localização: Praça da Catedral - Centro.
	<b>Igrejinha de Ferro</b> - Local.: 4º BIS, R. Colômbia, 534 - Bosque.
	<b>Parque Urbano Capitão Ciriaco:</b> Localização: Rod. AC 01 - 2º Distrito.
	<b>Sociedade Recreativa Tentamen</b> - Localização: Rua 24 de Janeiro, 239 - 2º Distrito.
	<b>Cine Teatro Recreio</b> - Localização: Rua Senador Eduardo Assmar, 2º Distrito.
	<b>Parque Zoológico</b> - Localização: BR 364, Campus Universitário da UFAC, distante do Centro 5Km.
	<b>Santo Daime</b> - Localização: Alto Santo Custódio Freire a 07 Km do Centro; Ceflurius - Colônia Cinco mil, 12 Km do Centro.
	<b>Teatro Plácido de Castro</b> - Local.: Av. Getúlio Vargas s/nº.
	<b>Quartel do Comando Geral da Polícia Militar</b> - Local.: Praça da Revolução Centro.
	<b>Memorial dos Autonomistas</b> - Localização: Av. Getúlio Vargas - Centro.
	<b>Parque da Maternidade</b> - Inaugurado em 28.09.2002, é a obra de maior expressão em Rio Branco.
	<b>Casa dos Povos da Floresta</b> - Localização: Parque da Maternidade, lote 3.
<b>Praça Eurico Gaspar Dutra</b> - Localização: entre a av. Getúlio Vargas e rua Arlindo Porto Leal.	
<b>Praça Povos da Floresta</b> - Localização: prolongamento da Praça Eurico Gaspar Dutra.	
<b>Mosteiro Santa Maria da Esperança</b> - Localização: Estrada do Calafate, 2.766 - Calafate.	
<b>Balneário Quinauá</b> - BR-364 Km 22, sentido Porto Velho.	
<b>Balneário Paraíso</b> - BR-364 km 25, sentido Porto Velho.	

Tabela 94 - Principais atrativos turísticos - 2005

(continua)

Regionais e municípios	Atrativos turísticos
<b>Regional do Baixo Acre</b>	
Rio Branco	<b>Praça dos Seringueiros</b> - Localização: entre às ruas Juvenal Antunes, Cel. Fontinele de Castro e Major Pedro Ramos - centro.
	<b>Praia do Marco</b> - Localização: As margens do Rio Abunã com o Igarapé Rapirrã, marco de limite entre Brasil e Bolívia.
	<b>Praias do Cabaço, Volta do Boró e Lago da Viúva</b> - Localização: às margens do Rio Abunã.
	<b>Rio Abunã</b> - Localização: Formação do encontro dos igarapés Xipamanu e Caramanu, demarcando a fronteira brasileira da boliviana.
	<b>Igreja Bom Jesus do Abunã</b> - Localização: Rua Epaminondas Jácome, s/nº - centro.
<hr/>	
Porto Acre	<b>Praia do Caruta</b> - Localização: No rio Acre, a 600 metros do Centro.
	<b>Sala Memória de Porto Acre</b> - Local.: Rua Dr. Deoclecio, nº 60.
	<b>Seringal Bom Destino</b> - Localização: 2 horas de barco pelo rio Acre.
	<b>Sítio Histórico</b> - Localização: AC 10, km 57.
<hr/>	
<b>Regional Juruá</b>	
Cruzeiro do Sul	<b>Parque Nacional da Serra do Divisor</b> - Localização: 90 Km de Cruzeiro do Sul, na região do Alto Rio Juruá fronteira com o Peru.
	<b>Balneário Canela Fina</b> - Situa-se à margem direita do Igarapé Sacado da Alemanha, Estrada da Alemanha, a 16 Km do Centro, sendo 12 km de asfalto e 4 em terra.
	<b>Igarapé Preto</b> - Localização: Rod. VA-23 km 12.
	<b>Encontro dos Rios Mõa com Juruá</b> - Importante ponto turístico no período de novembro a abril, em virtude do encontro das águas barrentas do Juruá com as águas escuras do Rio Mõa, formando um belo panorama.
	<b>Catedral Nossa Senhora da Glória</b> - Localização: Av. Rui Barbosa, 126 - Centro.
	<b>Teatro Náuas:</b> Localização - Rua do Purus, bairro da Glória.
	<b>Estação do Porto</b> - Localização: Av. Desembargador Távora, Centro.
Mâncio Lima	<b>Igarapé Chaparral</b> - Localização: Rua Francisco Ferreira, s/n - ramal da Lua.
<hr/>	
<b>Regional Tarauacá - Envira</b>	
Feijó	<b>Praia da Mangueira</b> - Local.: Rio Envira, Centro da cidade.

## Tabela 94 - Principais atrativos turísticos - 2005

(conclusão)

Regionais e municípios	Atrativos turísticos
<b>Regional Purus</b>	
Sena	<b>Capela IN Memorium a D. Giocondo Maria Grotti</b> - Localização: À margem direita do rio Iaco.
Madureira	<b>Marco Comemorativo (1904)</b> : Praça Siqueira de Menezes. <b>Igarapé Cajazeira</b> - Localização: Atravessando a BR 364, na altura do km 6, no sentido Sena Madureira - Rio Branco.
<b>Regional Alto Acre</b>	
Assis Brasil	<b>Santuário Alma do Bom Sucesso</b> - Local.: Seringal Icuriã. <b>Estrada do Pacífico.</b>
	<b>Monumento da Integração</b> - Localização: imediações do quilômetro 358 e a cidade de Assis Brasil.
	<b>Igreja Nossa Senhora do Perpétuo Socorro</b> - Localização: Rua Raimundo Chaar - Centro.
	<b>Estádio José Dantas de Araújo</b> - Localização: Rua Valério Magalhães - bairro Cascata.
Brasileia	<b>Parque Ecológico Nordeste</b> - Localização: BR 317 km 26, estrada do pacífico.
	<b>Balneário Jarinal</b> - Localização BR 317 km 04 e ramal Esperança, km 05.
	<b>Santuário de São Francisco</b> - Situado no km 04 da BR 364.
	<b>Praça Hugo Poli</b> - Localizada no Centro da cidade.
	<b>Igreja Nossa Senhora das Dores</b> : Localização - Av. Geny Assis 420, Centro.
Xapuri	<b>Museu Casa Branca</b> : Localização - Praça Rodrigues de Carvalho - Rua 17 de Novembro, Centro.
	<b>Centro de Memória Chico Mendes</b> - Localização: Rua Dr. Batista de Moraes 455, Centro.
	<b>Praia do Zaire</b> - Localização: Praça São Sebastião, Av. 06 de Agosto, Centro.
	<b>Fundação Chico Mendes</b> - Localização: Rua Pio Nazário, 300 - Centro.
	<b>Seringal Cachoeira</b> - Local.: Reserva Extrativista Chico Mendes. Acesso pela BR 317 - ramal vicinal, distância 33 km da cidade.
	<b>Seringal Pimenteira</b> - Local.: margem esquerda do rio Acre.
	<b>Túmulo de Chico Mendes</b> - Localização: Cemitério São José - Rua Coronel Brandão, Centro.
<b>Igreja de São Sebastião</b> - Localização: Rua Benjamim Constant, s/nº - Centro.	

Fonte: Secretaria de Turismo - SETUR.

Tabela 95 - Bibliotecas públicas, teatros e museus por município  
- 2005

Municípios	Bibliotecas	Teatros	Museus
<b>Total</b>	<b>16</b>	<b>7</b>	<b>12</b>
Acrelândia	1	-	-
Assis Brasil	1	-	-
Brasiléia	-	-	-
Cruzeiro do Sul	2	1	-
Epitaciolândia	1	-	-
Mâncio Lima	1	-	-
Manoel Urbano	1	-	-
Plácido de Castro	1	-	-
Porto Acre	1	-	2
Rio Branco	5	5	6
Sena Madureira	1	-	1
Tarauacá	1	1	-
Xapuri	-	-	3

Fonte: Fundação de Cultura e Comunicação Elias Mansour - FEM.

## DATAS FESTIVAS

Tabela 96 - Principais datas festivas e históricas

(continua)

Municípios	Eventos	Data
Acrelândia	Aniversário da cidade	28 de abril
Assis Brasil	Aniversário da cidade	14 de maio
	Festa de N. S. do Perpétuo Socorro	31 de maio
	Festa folclórica	2º semana de agosto
	Festival de praia	julho a agosto
Brasileia	Aniversário da cidade	3 de julho
	Festa de São Francisco	4 de outubro
	Festa de Nossa Senhora das Dores	17 de setembro
Bujari	Aniversário da cidade	28 de abril
	Festa de São João Batista - padroeiro da cidade	24 de junho
Capixaba	Aniversário da cidade	28 de abril
	Aniversário da cidade	28 de setembro
Cruzeiro do Sul	Início do Novenário de Nossa Senhora da Glória	6 de agosto
	Festa da Nossa Senhora da Glória	15 de agosto
	Consolidação da Soberania Nacional do Juruá	5 de novembro
	Aniversário da cidade	28 de abril
Epitaciolândia	Festa de São Sebastião	20 de janeiro
	Aniversário da cidade	21 de dezembro
Feijó	Festa de Nossa Senhora do Perpétuo Socorro	16 de julho
	Aniversário da cidade	28 de abril
Jordão	Aniversário da cidade	28 de abril
Mâncio Lima	Aniversário da cidade	30 de maio
	Festa de São Sebastião	20 de janeiro
Manoel Urbano	Aniversário da cidade	14 de maio
	Festival de praia	julho e agosto
Marechal Thaumaturgo	Aniversário da cidade	28 de abril
	Aniversário da cidade	30 de março
Plácido de Castro	Festa do Bom Jesus do Abunã	7 e 8 de julho
	Festival de praia	5, 6 e 7 de setembro

## Tabela 96 - Principais datas festivas e históricas

(conclusão)

Municípios	Eventos	Data
Porto Acre	Aniversário da cidade	24 de janeiro
	Círio de Nossa Senhora de Nazaré	4º domingo de outubro
	Criação do município	28 de abril
Porto Walter	Aniversário da cidade	25 de junho
	Novenário de Nossa Senhora da Imaculada Conceição	29 de novembro a 8 de dezembro
	Feira da Expoacre	julho
Rio Branco	Festival de Cultura Caipira	1º semana de julho
	Festival Estudantil da Canção	final de outubro e início de novembro
	Festival de Praia	julho e agosto
	Início da Revolução Acreana	6 de agosto
	Término da Revolução Acreana	24 de janeiro
	Assinatura do Tratado de Petrópoles	17 de novembro
	Aniversário do nascimento de Plácido de Castro	7 de setembro
	Aniversário da morte de Plácido de Castro	11 de agosto
	Aniversário da Amazônia	5 de setembro
	Aniversário de Rio Branco	13 de junho
Aniversário do Estado	15 de junho	
Rodrigues Alves	Aniversário da cidade	28 de abril
Sena Madureira	Aniversário da cidade	25 de setembro
	Festa de Nossa Senhora da Conceição	8 de dezembro
	Cavallhada	7 a 25 de setembro
	Festival do Mandi	14 de setembro
Senador Guiomard	Aniversário da cidade	6 de maio
	Festa de Nossa Senhora das Graças	8 de junho
Santa Rosa do Purus	Aniversário da cidade	28 de abril
Tarauacá	Aniversário da cidade	24 de abril
	Festival de praia	julho e agosto
	Novenário de São Francisco	26 de setembro
Xapuri	Aniversário da cidade	22 de março
	Festa de São Sebastião	20 de janeiro

Fonte: SEPLANDS/Gerência de Articulações das Regionais e Apoio aos Municípios.



# POLÍTICA



# POLÍTICA

---

## MOVIMENTO ELEITORAL E ELEITORES

---

Tabela 97 - Eleitores do estado por município

Tabela 98 - Eleitores por faixa etária e sexo

Tabela 99 - Candidatos eleitos por partido no Estado



## MOVIMENTO ELEITORAL E ELEITORES

Tabela 97 - Eleitores do Estado por município - 2006

Municípios	Eleitores	
	Total	Partic. (%)
<b>Acre</b>	<b>412.840</b>	<b>100,00</b>
Acrelândia	7.548	1,83
Assis Brasil	4.054	0,98
Brasiléia	13.674	3,31
Bujari	5.140	1,25
Capixaba	4.983	1,21
Cruzeiro do Sul	43.781	10,60
Epitaciolândia	8.148	1,97
Feijó	15.049	3,65
Jordão	3.231	0,78
Mâncio Lima	8.366	2,03
Manoel Urbano	4.371	1,06
Marechal Thaumaturgo	6.539	1,58
Plácido de Castro	11.128	2,70
Porto Acre	7.473	1,81
Porto Walter	4.612	1,12
Rio Branco	193.549	46,88
Rodrigues Alves	7.039	1,71
Santa Rosa do Purus	1.594	0,39
Sena Madureira	20.416	4,95
Senador Guiomard	13.641	3,30
Tarauacá	18.876	4,57
Xapuri	9.628	2,33

Fonte: Tribunal Superior Eleitoral do Acre - TSE.

Tabela 98 - Eleitores por faixa etária e sexo - 2006

Faixa etária	Masculino	Feminino	Não informado	Total
<b>Total</b>	<b>206.566</b>	<b>206.246</b>	<b>28</b>	<b>412.840</b>
16 anos	3.214	3.094	-	6.308
17 anos	4.587	4.644	-	9.231
18 a 20 anos	18.833	19.396	-	38.229
21 a 24 anos	26.633	27.815	-	54.448
25 a 34 anos	56.334	57.756	11	114.101
35 a 44 anos	39.023	39.047	6	78.076
45 a 59 anos	35.426	34.655	5	70.086
60 a 69 anos	12.215	11.494	2	23.711
70 a 79 anos	7.138	6.116	1	13.255
Inválida	3.135	2.204	3	5.342
Superior a 79 anos	28	25	-	53

Fonte: Tribunal Superior Eleitoral - TSE

Tabela 99 - Candidatos eleitos por partido no Estado - 2006

Partidos	Cargo					
	Governador	Senador	Deputado Federal	Deputado Estadual	Prefeitos	Vereadores
PT	1	2	3	7	10	57
PSB	-	-	-	2	1	12
PPB	-	-	-	-	-	-
PMDB	-	1	1	2	2	15
PC do B	-	-	1	2	-	22
PMN	-	-	1	2	-	12
PDT	-	-	-	1	-	3
PSC	-	-	-	-	-	1
PSDB	-	-	-	2	1	7
PPS	-	-	1	3	2	12
PSDC	-	-	-	-	1	8
PL	-	-	-	-	2	11
PFL	-	-	-	-	-	17
PTB	-	-	-	-	2	5
PP	-	-	1	1	1	11
PV	-	-	-	-	-	3
PTN	-	-	-	1	-	-
PT do B	-	-	-	1	-	-
PSD	-	-	-	-	-	2
<b>Total</b>	<b>1</b>	<b>3</b>	<b>8</b>	<b>24</b>	<b>22</b>	<b>198</b>

Fonte: Tribunal Superior Eleitoral - TSE/AC.



